



**República Argentina - Poder Ejecutivo Nacional**  
2018 - Año del Centenario de la Reforma Universitaria

**Circular**

**Número:** IF-2018-38789188-APN-SSN#MHA

CIUDAD DE BUENOS AIRES

Viernes 10 de Agosto de 2018

**Referencia:** EX-2018-30468493-APN-GA#SSN - SINIESTROS DE CASCO OCURRIDOS EN EL AÑO 2017

---

**SÍNTESIS: Automotores. Siniestros de Casco ocurridos en el año 2017.**

**Fuentes: IRIS (Sistema de Control de Fraude) y Sistema PrismaNET (Plan Estadístico Automotores).**

---

A las Entidades y Personas sujetas a la supervisión de la Superintendencia de Seguros de la Nación:

Tengo el agrado de dirigirme a ustedes con el fin de poner en su conocimiento el informe estadístico de siniestros del Ramo Automotores correspondiente a la totalidad de siniestros que afectaron coberturas de Casco durante el año 2017, y que fueron denunciados en las entidades aseguradoras que operan en el citado Ramo.

El informe se ha realizado a partir de los datos que envían las entidades aseguradoras que operan en el Ramo Automotores a los sistemas **IRIS** (Control de Fraudes de Automotores) y **PrismaNET** (Plan Estadístico del Ramo Automotores).

En el Informe IF-2018-38223406-APN-GEYE#SSN se presenta el análisis descriptivo: cantidad de siniestros y frecuencia siniestral para las distintas coberturas de casco afectadas y, en particular, para Robo Total y Robo Parcial, como así también la distribución de los siniestros por Provincia, Zona, Tipo de Vehículo, etc..

El **Anexo I** se encuentra disponible en planilla de cálculo en el portal de la SSN <https://www.argentina.gob.ar/superintendencia-de-seguros> dentro de la *sección Estadísticas / Siniestros de Casco del ramo Automotores*, o bien puede solicitarse a la dirección de correo electrónico [automotores@ssn.gob.ar](mailto:automotores@ssn.gob.ar).

Saludo a ustedes atentamente.

Digitally signed by PAZO Juan Alberto  
Date: 2018.08.10 18:37:22 ART  
Location: Ciudad Autónoma de Buenos Aires

Juan Alberto Pazo  
Superintendente  
Superintendencia de Seguros de la Nación

---

# COMUNICACIÓN SINIESTROS DE CASCO DE AUTOMOTORES

---

Superintendencia de Seguros de la Nación

# ÍNDICE

①	Introducción	2
②	Análisis de los resultados	3
③	Siniestros de robo total	15
④	Siniestros de robo parcial	53

## 1 INTRODUCCIÓN

---

La información de la presente comunicación corresponde a la totalidad de siniestros que afectaron a las coberturas de Casco denunciados en las entidades aseguradoras que operan en el ramo Automotores. Se publican datos de siniestros ocurridos en el año 2017 y, a fin de enriquecer el análisis, se muestran en forma comparativa con datos de siniestros ocurridos en años anteriores.

El informe se ha realizado a partir de los datos que envían las entidades aseguradoras que operan en el ramo Automotores a los sistemas IRIS (Control de Fraudes de Automotores) y PrismaNET (Plan Estadístico del ramo Automotores).

Los datos incluidos en el presente informe se encuentran actualizados a mayo de 2018. Por otro lado, al tratarse únicamente de siniestros de Casco, no se contemplarán los casos posibles de siniestros ocurridos y no reportados a la fecha de corte.

## 2 ANÁLISIS DE LOS RESULTADOS

Durante el año 2017 se reportaron 1.585.031 siniestros que afectaron a las coberturas de Casco contratadas.

En el Cuadro 1 se detalla la distribución de siniestros por hecho generador, ocurridos durante los últimos 10 años y la cuota de participación de los siniestros reportados para cada hecho generador respecto del total.

Cuadro 1: Siniestros por hecho generador. Total por año.

Hecho Generador	2008	2009	2010	2011	2012	2013	2014	2015	2016	2017	Cuota Part. 2017 %
<b>Total</b>	<b>499.470</b>	<b>589.467</b>	<b>774.389</b>	<b>924.403</b>	<b>1.067.272</b>	<b>1.168.948</b>	<b>1.325.674</b>	<b>1.417.012</b>	<b>1.461.956</b>	<b>1.585.031</b>	<b>100</b>
Robo Parcial	84.024	103.067	136.232	149.536	181.410	195.868	249.041	252.856	255.395	231.254	14,6
Robo Total	55.025	60.929	59.890	58.226	63.150	66.675	71.524	66.739	65.809	63.846	4
Incendio Parcial	9.382	9.307	8.401	8.919	9.371	8.201	7.704	6.608	6.562	6.004	0,4
Incendio Total	1.478	1.752	1.918	2.363	2.733	2.757	2.595	2.786	3.076	3.301	0,2
Daño Parcial	339.624	403.058	553.388	687.820	787.823	860.066	967.248	1.060.213	1.102.743	1.247.279	78,7
Daño Total	9.937	11.354	14.560	17.539	22.785	35.381	27.562	27.810	28.371	33.347	2,1

El significativo aumento entre puntas en la cantidad de casos de daño parcial es reflejo de la mejora en la calidad de las coberturas contratadas (ver Cuadro 2). Por otro lado, se debe tener en cuenta que un vehículo puede sufrir, durante el año, más de un siniestro de hecho generador de carácter parcial.

El Cuadro 2 detalla la distribución porcentual de Vehículos Expuestos a Riesgo en función de las principales categorías de coberturas para los últimos 10 años.

Se define como Vehículos Expuestos a Riesgo al cociente entre la suma de los días que cada vehículo tuvo cobertura y los correspondientes al período analizado, en este caso 365 días.

Este concepto se calcula técnicamente con la siguiente fórmula:

$$VER = \frac{\sum_{i=1}^n di}{dp}$$

$di$  = cantidad de días que el vehículo “i” tuvo cobertura en el ejercicio.

$dp$  = cantidad de días del período bajo análisis.

$n$  = cantidad de vehículos que tuvieron cobertura.

Puede observarse para la última década una mejora progresiva en la calidad de coberturas contratadas en consonancia con el proceso de renovación del parque automotor; por cuanto que la participación de la cobertura básica de responsabilidad civil (categoría de cobertura “A”) pasó del 36% en 2008 al 30% en 2017, reflejándose, asimismo, un incremento en la participación para igual período de la cobertura más completa (categoría de cobertura “D”), la cual pasó del 6% en 2008 al 20% en 2017.

Cuadro 2: Vehículos Expuestos a Riesgo. Participación porcentual por categoría de cobertura, por año.

Categoría de cobertura		2008	2009	2010	2011	2012	2013	2014	2015	2016	2017	Var 2016-2017 %
		Participación										
	Total	100	100	100	100	100	100	100	100	100	100	
A	Responsabilidad Civil (RC)	36	35	34	34	34	33	32	31	30	30	2
B	RC, Robo Total, Incendio Total, Daño Total	3	3	3	3	4	4	4	4	4	3	-11
B1	RC, Robo Total, Incendio Total	10	9	8	8	7	6	6	6	5	6	6
C	RC, Robo Total y Parcial, Incendio Total y Parcial, Daño Total	32	32	31	32	31	31	32	32	33	32	-3
C1	RC, Robo Total y Parcial, Incendio Total y Parcial	6	5	5	5	5	5	5	5	5	4	-14
D	RC, Robo Total y Parcial, Incendio Total y Parcial, Daño Total y Parcial	6	7	9	11	12	14	16	18	19	20	5
OTRAS	RC y coberturas de casco varias	8	9	9	7	7	6	5	5	4	5	7

Cuadro 3: Vehículos Expuestos a Riesgo por categoría de cobertura, por año.

Cat. Cob.	2008	2009	2010	2011	2012	2013	2014	2015	2016	2017	Var. 2016-2017 %	Cuota part. 2017 %
<b>TOTAL</b>	<b>6.403.741</b>	<b>6.904.635</b>	<b>7.500.445</b>	<b>8.014.322</b>	<b>9.084.028</b>	<b>9.743.840</b>	<b>10.316.388</b>	<b>10.626.786</b>	<b>11.014.139</b>	<b>11.383.413</b>	<b>3</b>	<b>100</b>
A	2.302.740	2.399.721	2.558.144	2.712.735	3.063.160	3.241.567	3.289.957	3.305.000	3.269.259	3.446.799	5	30
B	185.209	211.039	246.150	276.839	367.214	405.250	435.506	431.756	420.595	388.252	-8	3
B1	626.758	606.349	626.610	626.143	618.275	601.355	587.439	586.008	602.652	661.277	10	6
C	2.025.765	2.182.579	2.356.639	2.561.459	2.860.835	3.054.205	3.278.428	3.370.211	3.596.890	3.598.498	0	32
C1	363.188	375.347	397.170	429.415	470.087	473.666	494.795	519.494	529.613	469.313	-11	4
D	403.639	513.162	657.945	851.949	1.106.408	1.355.052	1.687.709	1.935.454	2.113.459	2.285.912	8	20
OTRAS	496.442	616.438	657.787	555.782	598.050	612.745	542.554	478.863	481.671	533.362	11	5

En el Cuadro 3 se expone la cantidad de vehículos expuestos a riesgo calculados por año y por categoría de cobertura. Tal como fuera señalado en el punto anterior, se observa un continuo crecimiento en la cantidad de vehículos asegurados dentro de las categorías de coberturas más completas (categorías "C" y "D").



Si bien puede presentarse para el año 2017 (enero - diciembre) un aumento en la cantidad de siniestros ocurridos respecto del período 2016, el análisis correcto debe focalizarse en la variación del indicador **Frecuencia siniestral**, es decir, la relación relativa entre la cantidad de siniestros ocurridos y el total de vehículos expuestos a riesgo que contrataron tales coberturas afectadas. Este indicador detalla la cantidad de siniestros reportados por cada 100 vehículos expuestos a riesgo.

**Cuadro 4:** Frecuencia siniestral por hecho generador, por año de ocurrencia.

Hecho Generador	2008	2009	2010	2011	2012	2013	2014	2015	2016	2017	Var 2016-2017 %
	%										
<b>Total</b>	<b>12,18</b>	<b>13,08</b>	<b>15,67</b>	<b>17,44</b>	<b>17,73</b>	<b>17,98</b>	<b>18,87</b>	<b>19,35</b>	<b>18,88</b>	<b>19,97</b>	<b>5,8</b>
Robo Parcial	3,01	3,36	3,99	3,89	4,09	4,01	4,56	4,34	4,09	3,64	-11,1
Robo Total	1,34	1,35	1,21	1,10	1,05	1,03	1,02	0,91	0,85	0,80	-5,3
Incendio Parcial	0,23	0,21	0,17	0,17	0,16	0,13	0,11	0,09	0,08	0,08	-10,7
Incendio Total	0,04	0,04	0,04	0,04	0,05	0,04	0,04	0,04	0,04	0,04	4,7
Daño Parcial	84,14	78,54	84,11	80,73	71,21	63,47	57,31	54,78	52,18	57,01	9,3
Daño Total	0,24	0,25	0,29	0,33	0,38	0,54	0,39	0,38	0,37	0,42	14,7

El **Cuadro 4** refleja para cada hecho generador los valores calculados de frecuencia siniestral y su variación porcentual entre los años 2016 y 2017. Se observa un aumento en la frecuencia siniestral total calculada entre ambos períodos, situación que se explica prácticamente por el incremento en el valor de frecuencia siniestral del hecho generador daño parcial; cabe señalar que el mismo se ve afectado por situaciones extraordinarias como, por ejemplo, los eventos de caída de granizo.

Asimismo, se registra una disminución significativa en el valor calculado de frecuencia siniestral de Robo total (-5,3%) teniendo en cuenta la relevancia que adquiere este segmento. Los datos expuestos muestran que menos de 1 de cada 100 vehículos asegurados fue robado de forma total, en tanto que alrededor de 4 de cada 100 sufrió un robo parcial, y que más de la mitad de los vehículos asegurados por daño parcial reportaron algún siniestro que afectó tal cobertura.

El Cuadro 5 detalla la cantidad de siniestros por tipo de vehículo. A fin de simplificar el análisis, se agruparon las diferentes categorías de tipo de vehículo dentro de los siguientes conjuntos de afinidad:

◆ **Autos**

Automóviles, camionetas rurales, breaks, jeeps hasta 4 cilindros, pick up A.

◆ **Camionetas**

Jeeps más de 4 cilindros, pick up B, casas rodantes con propulsión propia.

◆ **Camiones**

Camiones, semitracción.

◆ **Taxis**

◆ **Remises**

◆ **Motos**

◆ **Máquinas rurales**

Tractores, máquinas rurales, acoplados para trabajos rurales, acoplados, furgones, semirremolques, casas rodantes sin propulsión propia, trailer, bantam.

◆ **M1 + M2 + M3**

**M1:** vehículo para transporte de pasajeros, que no contenga más de 8 asientos además del asiento del conductor y que cargado no exceda de un peso máximo de 3.500 Kg.

**M2:** vehículo para transporte de pasajeros con más de 8 asientos excluyendo el asiento del conductor, y que no exceda el peso máximo de 5.000 Kg.

**M3:** vehículo para transporte de pasajeros con más de 8 asientos excluyendo el asiento del conductor, y que tenga un peso mayor a los 5.000 Kg.

**Cuadro 5:** Siniestros por tipo de vehículo. Total por año de ocurrencia. Todos los hechos generadores de Casco.

Tipo de Vehículo	Cantidad de Siniestros										Cuota de partic. 2017 %
	2008	2009	2010	2011	2012	2013	2014	2015	2016	2017	
<b>Total</b>	<b>499.470</b>	<b>589.467</b>	<b>774.389</b>	<b>924.403</b>	<b>1.067.272</b>	<b>1.168.948</b>	<b>1.325.674</b>	<b>1.417.012</b>	<b>1.461.956</b>	<b>1.585.031</b>	<b>100</b>
Autos	462.894	544.831	713.257	851.400	980.583	1.071.641	1.214.770	1.291.880	1.326.008	1.434.882	90,5
Camionetas	22.479	28.594	39.577	47.242	56.527	67.065	72.763	85.594	94.762	107.735	6,8
Camiones	5.633	5.860	6.873	7.418	8.145	8.137	8.653	9.234	8.625	8.738	0,6
Taxis	2.733	2.735	3.575	4.492	5.033	2.323	4.002	3.628	4.008	4.346	0,3
Remises	1.703	1.929	2.178	2.661	2.860	2.234	4.115	3.663	3.905	4.575	0,3
Motos	2.101	3.538	6.359	8.384	11.473	14.747	18.345	19.569	21.137	21.096	1,3
Máquinas Rurales	839	935	1.144	1.109	1.080	1.228	1.141	1.166	1.226	1.218	0,1
M1+M2+M3	1.088	1.045	1.426	1.697	1.571	1.573	1.885	2.278	2.285	2.441	0,2

Cuadro 6: Vehículos Expuestos a Riesgo por tipo de vehículo por tipo de cobertura, por año.

Tipo de Vehículo/ Tipo de Cobertura	Vehículos Expuestos a Riesgo										Var. 16-17 %
	2008	2009	2010	2011	2012	2013	2014	2015	2016	2017	
<b>TOTAL</b>	<b>6.403.741</b>	<b>6.904.636</b>	<b>7.500.445</b>	<b>8.014.322</b>	<b>9.084.028</b>	<b>9.743.840</b>	<b>10.316.389</b>	<b>10.626.786</b>	<b>11.014.139</b>	<b>11.383.413</b>	<b>3</b>
Autos	4.758.006	5.064.127	5.470.049	5.771.801	6.407.620	6.776.805	7.212.091	7.472.864	7.868.076	7.970.949	1
RC	26	24	22	21	20	20	18	18	17	17	-2
Casco	74	76	78	79	80	80	82	82	83	83	0
Camionetas	454.160	472.062	519.792	570.050	677.307	766.611	794.586	812.591	869.699	906.994	4
RC	49	45	45	45	44	42	40	39	38	36	-5
Casco	51	55	55	55	56	58	60	61	62	64	3
Camiones	311.955	317.305	320.240	332.904	358.131	368.015	375.655	360.579	371.667	371.599	0
RC	58	57	57	57	56	55	54	53	53	53	1
Casco	42	43	43	43	44	45	46	47	47	47	-1
Taxis	68.387	65.900	67.013	70.004	75.635	82.249	83.402	77.124	73.884	68.132	-8
RC	26	27	26	29	32	33	33	34	32	30	-6
Casco	74	73	74	71	68	67	67	66	68	70	3
Remises	60.096	57.231	54.666	60.049	70.956	74.020	76.318	77.981	74.728	70.455	-6
RC	38	39	40	42	44	45	40	34	30	27	-12
Casco	62	61	60	58	56	55	60	66	70	73	5
Motos	251.323	399.427	507.517	611.493	834.774	992.938	1.071.544	1.117.333	1.023.931	1.246.598	22
RC	89	87	85	83	79	78	76	74	70	72	2
Casco	11	13	15	17	21	22	24	26	30	28	-6
Maq rurales	431.309	457.506	486.890	520.074	576.069	597.807	615.711	622.453	645.991	659.993	2
RC	81	80	81	82	82	82	82	83	84	84	1
Casco	19	20	19	18	18	18	18	17	16	16	-3
M1+M2+M3	68.506	71.079	74.277	77.948	83.536	85.394	87.081	85.860	86.164	88.693	3
RC	75	75	76	76	75	74	74	74	74	76	3
Casco	25	25	24	24	25	26	26	26	26	24	-8

En el Cuadro 6 se detalla la cantidad de vehículos expuestos a riesgo por tipo de vehículo y participación porcentual de cada tipo de cobertura (sólo RC o RC + Casco) para los últimos 10 años.

Cabe destacar, en este punto, el aumento exponencial en la cantidad de motos aseguradas durante el decenio analizado, calculado en casi 400% entre los años 2008 y 2017. Para el caso de coberturas de Casco, la proporción de motos aseguradas pasó de un 11% en 2008 a un 28% en 2017, situación que se ve reflejada en el aumento significativo de siniestros de Casco reportados. En tanto que para el tipo de vehículo Autos, la proporción de vehículos asegurados con cobertura de Casco aumentó nueve puntos porcentuales en dicho período, pasando de 74% para el año 2008 a 83% en el año 2017.

**Cuadro 7:** Frecuencia siniestral de Casco por tipo de vehículo por año de ocurrencia. Todos los hechos generadores de Casco.

Tipo de Vehículo	Frecuencia Siniestral										
	%										
	2008	2009	2010	2011	2012	2013	2014	2015	2016	2017	Var. 2016-2017 %
<b>Total</b>	<b>12,2</b>	<b>13,1</b>	<b>15,7</b>	<b>17,4</b>	<b>17,7</b>	<b>18,0</b>	<b>18,9</b>	<b>19,4</b>	<b>18,9</b>	<b>20</b>	<b>5,8</b>
Autos	13,1	14,1	16,8	18,8	19,2	19,7	20,6	21,1	20,4	21,7	6,3
Camionetas	9,7	11,1	13,8	14,9	15,0	15,2	15,4	17,3	17,4	18,4	5,7
Camiones	4,3	4,3	5,0	5,2	5,2	5,0	5,0	5,4	4,9	5,0	1,9
Taxis	5,4	5,7	7,2	9,0	9,7	4,2	7,1	7,1	8,0	9,1	14,5
Remises	4,5	5,5	6,6	7,6	7,1	5,5	8,9	7,2	7,5	8,9	18,2
Motos	7,4	6,8	8,3	8,0	6,5	6,7	7,1	6,7	7,0	6,2	-11,8
Máquinas Rurales	1,0	1,0	1,2	1,2	1,0	1,2	1,0	1,1	1,2	1,2	0,3
M1+M2+M3	6,5	6,0	7,9	8,9	7,5	7,1	8,3	10,2	10,2	11,4	12,4

En el **Cuadro 7** se detallan los guarismos de frecuencia siniestral para cada categoría de tipo de vehículo desde el año 2008. Como se analizará posteriormente, el aumento en la frecuencia siniestral total de autos y camionetas a lo largo del período analizado se explica por la mejora en la calidad de las coberturas contratadas que contemplan hechos de daño parcial.

Cuadro 8: Siniestros de Casco por provincia ocurridos en el año 2017 en comparación con 2016.

Provincia	2016		2017	
	Cantidad de Siniestros	Cuota %	Cantidad de Siniestros	Cuota %
<b>Total</b>	<b>1.461.956</b>	<b>100</b>	<b>1.585.031</b>	<b>100</b>
Capital Federal	231.558	15,8	213.143	13,4
Buenos Aires	673.890	46,1	732.275	46,2
Gran La Plata	50.808	3,5	60.240	3,8
Noreste	85.090	5,8	92.238	5,8
Noroeste	44.581	3,0	50.035	3,2
Norte Centro	64.803	4,4	67.298	4,2
Oeste	36.277	2,5	38.303	2,4
Sur	18.848	1,3	21.705	1,4
Sureste	79.481	5,4	87.061	5,5
Suroeste	100.651	6,9	101.662	6,4
Bahía Blanca	14.180	1,0	15.503	1,0
Gral Pueyrredón	42.325	2,9	46.728	2,9
Resto Bs As	136.846	9,4	151.502	9,6
Catamarca	2.555	0,2	2.723	0,2
Chaco	10.512	0,7	11.889	0,8
Chubut	32.249	2,2	34.609	2,2
Córdoba	111.275	7,6	140.528	8,9
Córdoba	63.972	4,4	79.475	5,0
Corrientes	9.305	0,6	10.418	0,7
Entre Ríos	29.741	2,0	31.643	2,0
Formosa	3.209	0,2	4.656	0,3
Jujuy	5.235	0,4	5.809	0,4
La Pampa	6.294	0,4	8.055	0,5
La Rioja	1.878	0,1	1.952	0,1
Mendoza	60.995	4,2	78.395	4,9
Gran Mendoza	40.352	2,8	53.826	3,4
Misiones	9.640	0,7	10.679	0,7
Neuquén	36.989	2,5	40.191	2,5
Río Negro	27.661	1,9	30.554	1,9
Salta	9.347	0,6	10.317	0,7
San Juan	6.640	0,5	7.394	0,5
San Luis	6.888	0,5	8.870	0,6
Santa Cruz	10.043	0,7	10.910	0,7
Santa Fe	137.616	9,4	148.746	9,4
Rosario	57.993	4,0	59.252	3,7
Santiago del Estero	5.763	0,4	6.375	0,4
Tierra del Fuego	13.407	0,9	13.962	0,9
Tucumán	17.530	1,2	18.758	1,2
País limítrofe	1.736	0,1	2.180	0,1

En el Cuadro 8 se expone la cantidad de siniestros de Casco ocurridos en el año 2017 de forma desagregada por provincia, por zonas dentro de provincia de Buenos Aires y por otras ciudades de relevancia, teniendo en cuenta su grado de participación en la cantidad total de siniestros ocurridos.

Durante el año 2017, cerca del 60% de los siniestros reportados ocurrieron entre provincia de Buenos Aires y la Ciudad Autónoma de Buenos Aires (46,2% y 13,4%, respectivamente), alcanzando casi un 72% al agregarse las ciudades de Córdoba, Rosario y el distrito Gran Mendoza.

Se tomará en cuenta el criterio demográfico expuesto en la Ley N° 13473/06, el cual delimita el conurbano bonaerense en un área territorial comprendida por 33 municipios agrupados en 8 zonas:

◆ **Zona Gran La Plata**

Berisso, Ensenada y La Plata.

◆ **Zona Sur**

Esteban Echeverría, Ezeiza, Presidente Perón y San Vicente.

◆ **Zona Sureste**

Almirante Brown, Avellaneda, Berazategui, Florencio Varela y Quilmes.

◆ **Zona Suroeste**

La Matanza, Lanús y Lomas de Zamora.

◆ **Zona Noreste**

Escobar, San Fernando, San Isidro, Tigre y Vicente López.

◆ **Zona Noroeste**

General Rodríguez, Merlo, Moreno y Pilar.

◆ **Zona Norte Centro**

General San Martín, José C. Paz, Malvinas Argentinas, San Miguel y Tres de Febrero.

◆ **Zona Oeste**

Hurlingham, Ituzaingó, Morón.

Cuadro 9: Siniestros de Casco por provincia y hecho generador, ocurridos en el año 2017.

Provincia	Robo Parcial		Robo Total		Incendio Parcial		Incendio Total		Daño Parcial		Daño Total	
	2017	Cuota Part. 2017 %	2017	Cuota Part. 2017 %	2017	Cuota Part. 2017 %	2017	Cuota Part. 2017 %	2017	Cuota Part. 2017 %	2017	Cuota Part. 2017 %
<b>Total</b>	<b>231.254</b>	<b>100</b>	<b>63.846</b>	<b>100</b>	<b>6.004</b>	<b>100</b>	<b>3.301</b>	<b>100</b>	<b>1.247.279</b>	<b>100</b>	<b>33.347</b>	<b>100</b>
Capital Federal	32.211	13,9	9.624	15,1	522	8,7	366	11,1	166.803	13,4	3.617	10,8
Buenos Aires	116.113	50,2	42.760	67	2.717	45,3	1.863	56,4	555.432	44,5	13.390	40,2
Gran La Plata	6.655	2,9	1.905	3,0	158	2,6	182	5,5	50.281	4,0	1.059	3,2
Noreste	11.583	5	3.575	5,6	342	5,7	153	4,6	74.844	6,0	1.741	5,2
Noroeste	7.732	3,3	3.673	5,8	188	3,1	132	4,0	37.497	3,0	813	2,4
Norte Centro	15.286	6,6	6.913	10,8	217	3,6	172	5,2	43.672	3,5	1.038	3,1
Oeste	8.796	3,8	3.059	4,8	88	1,5	70	2,1	25.785	2,1	505	1,5
Sur	3.843	1,7	1.763	2,8	85	1,4	65	2	15.558	1,2	391	1,2
Sureste	17.612	7,6	7.031	11	298	5	210	6,4	60.508	4,9	1.402	4,2
Suroeste	25.360	11	11.185	17,5	283	4,7	272	8,2	62.916	5,0	1.646	4,9
Bahía Blanca	672	0,3	105	0,2	80	1,3	32	1	14.322	1,1	292	0,9
Gral. Pueyrredón	8.636	3,7	1.428	2,2	183	3	82	2,5	35.563	2,9	836	2,5
Resto Bs As	9.938	4,3	2.123	3,3	795	13,2	493	14,9	134.486	10,8	3.667	11,0
Catamarca	900	0,4	31	0	3	0	10	0,3	1.621	0,1	158	0,5
Chaco	1.189	0,5	176	0,3	40	0,7	33	1	10.031	0,8	420	1,3
Chubut	3.922	1,7	211	0,3	67	1,1	49	1,5	29.031	2,3	1.329	4
Córdoba	20.803	9	4.129	6,5	890	14,8	213	6,5	111.333	8,9	3.160	9,5
Córdoba	15.374	6,6	3.384	5,3	520	8,7	88	2,7	58.644	4,7	1.465	4,4
Corrientes	793	0,3	68	0,1	46	0,8	19	0,6	9.021	0,7	471	1,4
Entre Ríos	1.453	0,6	196	0,3	125	2,1	67	2	29.020	2,3	782	2,3
Formosa	187	0,1	36	0,1	21	0,3	11	0,3	4.237	0,3	164	0,5
Jujuy	1.331	0,6	43	0,1	12	0,2	10	0,3	4.130	0,3	283	0,8
La Pampa	167	0,1	35	0,1	44	0,7	35	1,1	7.548	0,6	226	0,7
La Rioja	259	0,1	25	0	10	0,2	9	0,3	1.528	0,1	121	0,4
Mendoza	15.778	6,8	2.380	3,7	585	9,7	106	3,2	58.133	4,7	1.413	4,2
Gran Mendoza	11.786	5,1	1.972	3,1	463	7,7	58	1,8	38.778	3,1	769	2,3
Misiones	416	0,2	121	0,2	46	0,8	27	0,8	9.657	0,8	412	1,2
Neuquén	4.621	2	453	0,7	79	1,3	39	1,2	34.153	2,7	846	2,5
Río Negro	2.747	1,2	306	0,5	108	1,8	41	1,2	26.590	2,1	762	2,3
Salta	2.490	1,1	61	0,1	28	0,5	20	0,6	7.290	0,6	428	1,3
San Juan	1.308	0,6	69	0,1	21	0,3	15	0,5	5.733	0,5	248	0,7
San Luis	846	0,4	107	0,2	68	1,1	17	0,5	7.534	0,6	298	0,9
Santa Cruz	556	0,2	44	0,1	12	0,2	14	0,4	9.949	0,8	335	1,0
Santa Fe	15.613	6,8	2.617	4,1	474	7,9	272	8,2	126.693	10,2	3.077	9,2
Rosario	10.153	4,4	1.494	2,3	174	2,9	105	3,2	46.106	3,7	1.220	3,7
Santiago del Estero	594	0,3	59	0,1	20	0,3	19	0,6	5.364	0,4	319	1
Tierra del Fuego	106	0	32	0,1	11	0,2	7	0,2	13.492	1,1	314	0,9
Tucumán	6.716	2,9	225	0,4	44	0,7	31	0,9	11.125	0,9	617	1,9
País limítrofe	135	0,1	38	0,1	11	0,2	8	0,2	1.831	0,1	157	0,5

IF-2018-38223406-APN-GEYE#SSN



En el **Cuadro 9** se expone la cantidad de siniestros ocurridos por provincia y hecho generador para el año 2017. Por otro lado, se detalla para cada hecho generador la cuota de participación de los siniestros ocurridos en cada distrito, en el total de siniestros reportados.

A modo de simplificar el análisis, en el **Cuadro 10** se detalla el cálculo de frecuencia siniestral para cada hecho generador teniendo en cuenta las provincias, zonas o ciudades donde se concentran más del 70% de los siniestros reportados. En apartados posteriores, se analizará específicamente la situación de los siniestros denunciados por robo total y por robo parcial.

**Cuadro 10:** Frecuencia siniestral de Casco por provincia y hecho generador, ocurridos en el año 2017, en comparación con 2016.

Provincia	Robo Parcial		Robo Total		Incendio Parcial		Incendio Total		Daño Parcial		Daño Total	
	2017	var 16-17	2017	var 16-17	2017	var 16-17	2017	var 16-17	2017	var 16-17	2017	var 16-17
<b>Total</b>	<b>3,6</b>	<b>-11,1</b>	<b>0,80</b>	<b>-5,3</b>	<b>0,1</b>	<b>-10,7</b>	<b>0,04</b>	<b>4,7</b>	<b>57,0</b>	<b>9,3</b>	<b>0,4</b>	<b>14,7</b>
Capital Federal	3,8	-21,1	1,0	-5,2	0,1	-18,5	0,04	28,2	46,4	-1,7	0,4	11,9
Buenos Aires	4,2	-9,2	1,3	-2,1	0,1	-0,4	0,05	5,4	54,2	11,1	0,4	17,1
Gran La Plata	3,2	-3,3	0,8	5,1	0,1	-2,4	0,08	18,5	51,0	17,4	0,4	10,6
Noreste	3,5	-12,7	0,9	6,7	0,1	27,9	0,04	-7,1	57,5	13,7	0,4	21,1
Noroeste	4,4	-6,7	1,6	-11,9	0,1	15,7	0,06	-1,1	62,7	13,3	0,4	10,3
Norte Centro	6,4	-11,8	2,3	-1,9	0,1	4,0	0,06	6,0	55,9	12,2	0,3	25,4
Oeste	6,9	-6,5	1,9	-13,6	0,1	-24,3	0,04	-9,7	52,4	8,6	0,3	11,8
Sur	5,1	-11,6	1,9	-5,3	0,1	16,1	0,07	34,1	64,3	21,1	0,4	22,7
Sureste	6,0	-1,8	1,9	11,4	0,1	-1,1	0,06	5,5	59,7	12,9	0,4	18,3
Suroeste	7,1	-10,4	2,6	-3,9	0,1	-17,4	0,06	22,4	52,7	6,2	0,4	22,3
Bahía Blanca	0,9	-28,1	0,1	-6,1	0,1	-13,2	0,03	-6,4	52,5	5,2	0,3	9,3
Gral. Pueyrredón	5,7	-5,3	0,8	-0,6	0,1	-1,7	0,05	1,9	52,5	9,0	0,5	32,1
Resto Bs As	1,4	-15,7	0,2	-6,8	0,1	-2,7	0,05	0,3	50,0	9,2	0,4	12,0
Córdoba capital	6,9	-4,6	1,2	-12,1	0,2	37,3	0,03	10,7	102,9	16,7	0,5	13,5
Gran Mendoza	7,5	-6,5	1,0	-22,6	0,2	75,8	0,03	-17,3	102,4	41,9	0,4	11,4
Rosario	5,9	-9,7	0,7	-19,0	0,1	-21,8	0,05	31,4	62,5	3,8	0,6	-15,5
Resto del País	2,1	-9,3	0,2	-7,6	0,1	-35,7	0,03	-5,1	60,1	7,2	0,4	17,2

IF-2018-38223406-APN-GEYE#SSN

### 3 Sinistros de robo total

Cuadro 11: Sinistros de robo total por tipo de vehículo y año de ocurrencia.

Tipo de Vehículo	Cantidad de Sinistros de Robo Total										Cuota Part.2017 %
	2008	2009	2010	2011	2012	2013	2014	2015	2016	2017	
<b>Total</b>	<b>55.025</b>	<b>60.929</b>	<b>59.890</b>	<b>58.226</b>	<b>63.150</b>	<b>66.675</b>	<b>71.524</b>	<b>66.739</b>	<b>65.809</b>	<b>63.846</b>	<b>100</b>
Autos	47.853	52.346	48.585	45.443	47.844	48.212	52.104	48.033	45.627	43.544	68,2
Camionetas	2.437	2.702	2.788	2.433	2.304	2.692	2.367	2.784	2.530	2.425	3,8
Camiones	1.284	1.280	1.491	1.450	1.239	1.064	1.049	941	795	669	1,0
Taxis	617	569	414	376	319	394	390	290	322	326	0,5
Remises	703	613	467	408	477	488	937	761	754	853	1,3
Motos	1.772	3.010	5.648	7.712	10.613	13.481	14.413	13.701	15.553	15.816	24,8
Máquinas Rurales	249	298	358	296	257	259	167	147	129	96	0,2
M1+M2+M3	110	111	139	108	97	85	97	82	99	117	0,2

El Cuadro 11 muestra la cantidad de siniestros de robo total informados por las entidades aseguradoras, discriminados por año de ocurrencia y tipo de vehículo. Por otro lado, se detallan los valores de cuota de participación de cada segmento de tipo de vehículo dentro del total de siniestros reportados en el año 2017.

El Cuadro 12 muestra la distribución por tipo de vehículo de los V.E.R. que contrataron la cobertura de robo total. Tal como se señalara en el Cuadro 6, se destaca el incremento exponencial en la contratación de esta cobertura para el segmento motos y tomando en cuenta los datos expuestos en el Cuadro 12, la participación de dicho segmento dentro del total de vehículos asegurados contra robo total pasó del 0,7% en el año 2008 al 4,4% para el año 2017.

Cuadro 12: Vehículos Expuestos a Riesgo con cobertura de robo total por tipo de vehículo, por año.

Tipo de Vehículo	Vehículos Expuestos a Riesgo (Cobertura Robo Total)										Var. 2016-2017 %	Cuota de part. 2017 %
	2008	2009	2010	2011	2012	2013	2014	2015	2016	2017		
Total	4.101.003	4.504.915	4.942.302	5.301.587	6.020.869	6.502.273	7.026.432	7.321.786	7.744.880	7.936.614	2,5	100
Autos	3.520.343	3.866.395	4.247.422	4.538.386	5.095.759	5.450.235	5.883.592	6.135.234	6.492.405	6.605.414	1,7	83,2
Camionetas	232.281	257.631	286.402	316.145	376.239	442.311	473.682	495.665	543.354	584.304	7,5	7,4
Camiones	130.616	137.130	137.908	142.137	156.094	163.908	174.539	169.586	175.663	174.507	-0,7	2,2
Taxis	50.912	48.013	49.392	49.773	51.809	55.263	56.217	51.180	50.392	47.690	-5,4	0,6
Remises	37.542	35.089	33.029	34.802	40.033	40.708	46.077	51.205	51.951	51.484	-0,9	0,6
Motos	28.537	51.878	76.942	105.371	175.399	220.835	260.097	291.409	302.519	346.777	14,6	4,4
Máquinas Rurales	83.983	91.342	93.074	95.914	104.559	106.738	109.503	105.196	106.130	105.101	-1,0	1,3
M1+M2+M3	16.789	17.437	18.133	19.059	20.977	22.275	22.725	22.311	22.466	21.337	-5,0	0,3

Cuadro 13: Frecuencia Siniestral de Robo Total por Tipo de Vehículo y año de ocurrencia.

Tipo de Vehículo	Frecuencia Siniestral de Robo Total										Var. 2016-2017 %
	2008	2009	2010	2011	2012	2013	2014	2015	2016	2017	
	%										
<b>Total</b>	<b>1,34</b>	<b>1,35</b>	<b>1,21</b>	<b>1,10</b>	<b>1,05</b>	<b>1,03</b>	<b>1,02</b>	<b>0,91</b>	<b>0,85</b>	<b>0,80</b>	<b>-5,3</b>
Autos	1,36	1,35	1,14	1,00	0,94	0,88	0,89	0,78	0,70	0,66	-6,2
Camionetas	1,05	1,05	0,97	0,77	0,61	0,61	0,50	0,56	0,47	0,42	-10,9
Camiones	0,98	0,93	1,08	1,02	0,79	0,65	0,60	0,55	0,45	0,38	-15,3
Taxis	1,21	1,19	0,84	0,76	0,62	0,71	0,69	0,57	0,64	0,68	7,0
Remises	1,87	1,75	1,41	1,17	1,19	1,20	2,03	1,49	1,45	1,66	14,2
Motos	6,21	5,80	7,34	7,32	6,05	6,10	5,54	4,70	5,14	4,56	-11,3
Máquinas Rurales	0,30	0,33	0,38	0,31	0,25	0,24	0,15	0,14	0,12	0,09	-24,9
M1+M2+M3	0,66	0,64	0,77	0,57	0,46	0,38	0,43	0,37	0,44	0,55	24,4

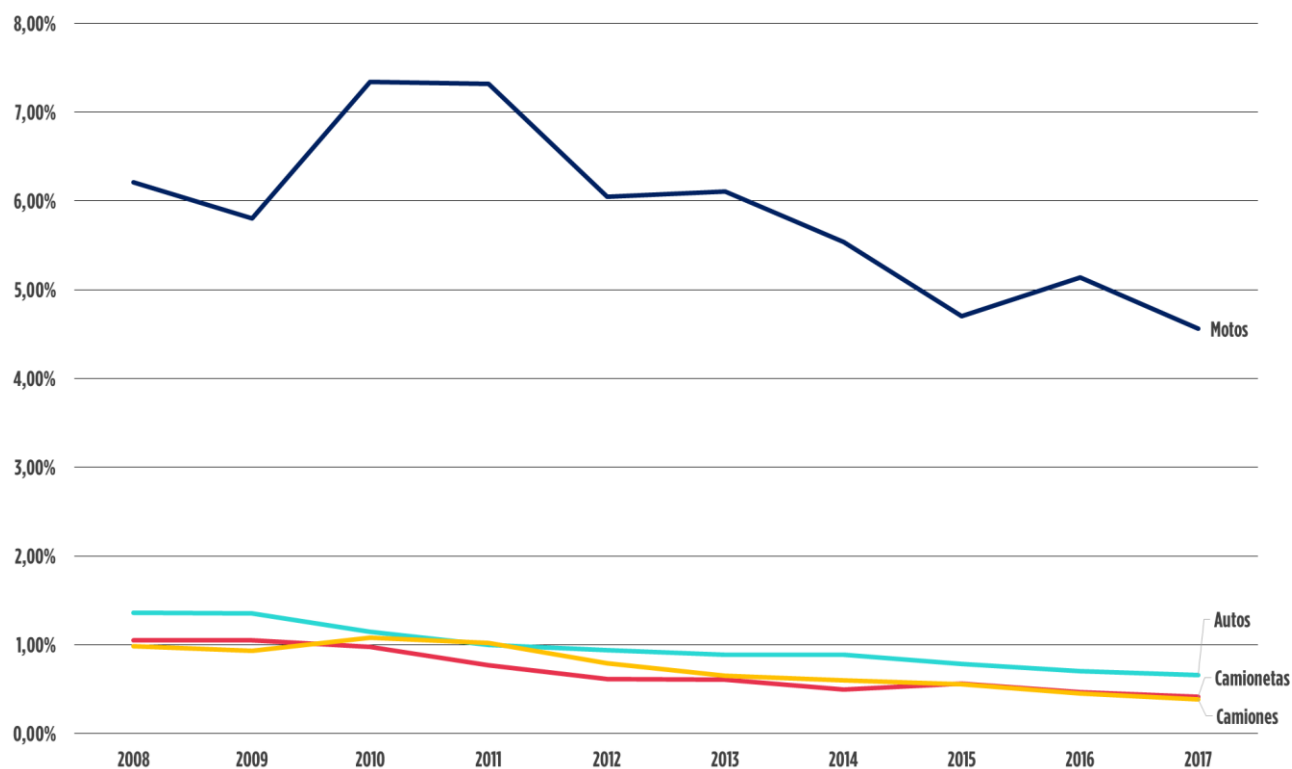
En el Cuadro 13 se detallan los valores de frecuencia siniestral de robo total, por tipo de vehículo y año de ocurrencia para los últimos 10 años. Entre los años 2016 y 2017, el segmento **Motos** reporta un decremento en su frecuencia siniestral del 11,3%, pasando de 5,14% a 4,56%; es decir, que durante el año 2017 fueron sustraídas alrededor de 5 de cada 100 motos aseguradas con la cobertura de robo total, siendo éste segmento junto al de **Remises** los únicos que superan la media general de frecuencia siniestral.

Por otro lado, se puede observar para el segmento de **Autos**, el más significativo en cuanto a cantidad de vehículos expuestos a riesgo, una disminución del 6,2% en la frecuencia siniestral correspondiente al año 2017 con respecto al año anterior.

Dentro de los segmentos **Camionetas** y **Camiones** se registran descensos de frecuencia siniestral a nivel interanual de 10,9% y 15,3%, respectivamente.

El Gráfico 1 muestra el comportamiento de frecuencia siniestral desde el año 2008 para los principales tipos de vehículo.

Gráfico 1: Frecuencia siniestral de robo total por tipo de vehículo y año de ocurrencia.



En el Cuadro 14 puede observarse la distribución de cantidad de vehículos robados de forma total por mes y el promedio diario, para el cuál se aprecia una disminución en 2017 de 2,8% respecto del año anterior. Durante el año 2016, se reportaron en promedio 180 vehículos robados por día y 175 para el año 2017, lo que representa 7,3 casos por hora (año 2017). Los meses de enero, febrero, marzo, agosto y noviembre se mantuvieron sobre la media anual.

Cuadro 14: Siniestros de robo total por mes de ocurrencia, año 2017 en comparación con el 2016.

Mes	2016		2017	
	Cant.	Prom. diario	Cant.	Prom. diario
<b>Total</b>	<b>65.809</b>	<b>180</b>	<b>63.846</b>	<b>175</b>
Enero	5.297	171	5.747	185
Febrero	5.465	195	5.398	193
Marzo	5.768	186	6.383	206
Abril	5.330	178	5.185	173
Mayo	5.449	176	5.227	169
Junio	5.227	174	4.891	163
Julio	5.814	188	5.197	168
Agosto	5.864	189	5.506	178
Septiembre	5.521	184	4.952	165
Octubre	5.468	176	5.201	168
Noviembre	5.364	179	5.282	176
Diciembre	5.242	169	4.877	157

En el Cuadro 15 se detalla la cantidad de casos de robo total durante el año 2017 por mes de ocurrencia y tipo de vehículo. Si se realiza el cálculo de cantidad de siniestros de robo total por día, para el segmento Autos, se pasó de 125 casos en el año 2016 a 119 en 2017. Para el tipo de vehículo Motos, se registró un total de 43 motos sustraídas por día en 2017 contra 42 para el año 2016.

Cuadro 15: Siniestros de robo total por tipo de vehículo y mes de ocurrencia, año 2017.

Mes	Total	Autos	Camionetas	Camiones	Taxis	Remises	Motos	Máq. Rurales	M1+M2+M3
<b>Total</b>	<b>63.846</b>	<b>43.544</b>	<b>2.425</b>	<b>669</b>	<b>326</b>	<b>853</b>	<b>15.816</b>	<b>96</b>	<b>117</b>
Enero	5.747	3.798	202	52	19	93	1.561	8	14
Febrero	5.398	3.512	180	55	24	68	1.543	6	10
Marzo	6.383	4.320	234	74	33	89	1.609	12	12
Abril	5.185	3.721	196	69	27	60	1.093	7	12
Mayo	5.227	3.777	211	57	41	65	1.068	3	5
Junio	4.891	3.457	208	72	27	67	1.039	13	8
Julio	5.197	3.621	215	55	30	66	1.191	9	10
Agosto	5.506	3.661	220	60	16	71	1.457	13	8
Septiembre	4.952	3.392	179	54	22	54	1.233	12	6
Octubre	5.201	3.499	191	41	33	76	1.349	5	7
Noviembre	5.282	3.509	213	52	26	82	1.381	6	13
Diciembre	4.877	3.277	176	28	28	62	1.292	2	12

El Cuadro 16 detalla la cantidad de siniestros de robo total por provincia. Allí puede observarse que más del 80% de los casos de robo total se registraron entre Ciudad Autónoma de Buenos Aires y la Provincia de Buenos Aires, cuestión relevante teniendo en cuenta que ambas jurisdicciones abarcan alrededor del 55% de los vehículos expuestos a riesgo asegurados con cobertura de robo total. Asimismo, existen zonas del Área Metropolitana de Buenos Aires (A.M.B.A.) donde la frecuencia siniestral supera ampliamente la media tanto a nivel provincial como general; tal es el caso de zona **Suroeste**, comprendida por los distritos de La Matanza, Lanús y Lomas de Zamora, donde se concentra alrededor del 6% de los vehículos expuestos a riesgo a nivel país y el 11% de los vehículos robados de forma total, presentando de esta forma, el valor de frecuencia siniestral más elevado (2,56%).

Por otro lado, cerca del 28% de los siniestros de robo total del país se concentran en dos zonas del conurbano bonaerense, **Norte Centro** (San Martín, José C. Paz, Malvinas Argentinas, San Miguel y Tres de Febrero) con el 11 de los casos, y **Suroeste** (La Matanza, Lanús y Lomas de Zamora) con el 18; en dichas zonas, la frecuencia siniestral refleja que más de 2 vehículos son robados por cada 100 asegurados con cobertura de robo total.

Cuadro 16: Siniestros de robo total por provincia, año 2017.

Cantidad de Siniestros de Robo Total – Año 2017			
Provincia	Siniestros	Cuota part. 2017 %	Frecuencia Siniestral 2017 %
<b>Total</b>	<b>63.846</b>	<b>100</b>	<b>0,80</b>
Capital Federal	9.624	15,1	0,99
A.M.B.A.	48.728	76,3	1,52
Buenos Aires	42.760	67,0	1,25
Gran La Plata: Berisso, Ensenada y La Plata	1.905	3,0	0,79
Noreste: Escobar, San Fernando, San Isidro, Tigre y Vicente López	3.575	5,6	0,90
Noroeste: General Rodríguez, Merlo, Moreno y Pilar	3.673	5,8	1,63
Norte Centro: San Martín, José C. Paz, Malvinas Argentinas, San Miguel y Tres de Febrero	6.913	10,8	2,30
Oeste: Hurlingham, Ituzaingó, Morón	3.059	4,8	1,93
Sur: Esteban Echeverría, Ezeiza, Presidente Perón y San Vicente	1.763	2,8	1,86
Sureste: Almirante Brown, Avellaneda, Berazategui, Florencio Varela y Quilmes.	7.031	11,0	1,92
Suroeste: La Matanza, Lanús y Lomas de Zamora	11.185	17,5	2,56

IF-2018-38223406-APN-GEYE#SSN



Cantidad de Siniestros de Robo Total – Año 2017			
Provincia	Siniestros	Cuota part. 2017 %	Frecuencia Siniestral 2017 %
Bahía Blanca	105	0,2	0,11
Gral. Pueyrredón: Mar del Plata y alrededores	1.428	2,2	0,84
Resto Bs As	2.123	3,3	0,23
Catamarca	31	0,0	0,10
Chaco	176	0,3	0,18
Chubut	211	0,3	0,16
Córdoba	4.129	6,5	0,51
Córdoba	3.384	5,3	1,25
Corrientes	68	0,1	0,08
Entre Ríos	196	0,3	0,09
Formosa	36	0,1	0,10
Jujuy	43	0,1	0,11
La Pampa	35	0,1	0,04
La Rioja	25	0,0	0,10
Mendoza	2.380	3,7	0,63
Gran Mendoza	1.972	3,1	1,02
Misiones	121	0,2	0,12
Neuquén	453	0,7	0,32
Río Negro	306	0,5	0,21
Salta	61	0,1	0,08
San Juan	69	0,1	0,10
San Luis	107	0,2	0,17
Santa Cruz	44	0,1	0,07
Santa Fe	2.617	4,1	0,35
Rosario	1.494	2,3	0,72
Santiago del Estero	59	0,1	0,12
Tierra del Fuego	32	0,1	0,07
Tucumán	225	0,4	0,18
País limítrofe	38	0,1	-

Cuadro 17: Siniestros de Robo Total por Provincia. Por año de ocurrencia.

Cantidad de Siniestros de Robo Total											
Provincia	2008	2009	2010	2011	2012	2013	2014	2015	2016	2017	Cuota Part. 2017 %
<b>Total</b>	<b>55.025</b>	<b>60.929</b>	<b>59.890</b>	<b>58.226</b>	<b>63.150</b>	<b>66.675</b>	<b>71.524</b>	<b>66.739</b>	<b>65.809</b>	<b>63.846</b>	<b>100</b>
Capital Federal	15.313	16.427	14.653	12.890	11.583	9.809	9.875	8.795	10.175	9.624	15,1
A.M.B.A.	45.663	49.698	47.846	46.896	50.036	50.821	55.188	48.584	49.291	48.728	76,3
Buenos Aires	33.773	37.089	37.326	38.031	43.144	46.530	50.417	44.286	42.881	42.760	67,0
Gran La Plata	1.627	1.623	1.712	1.853	1.908	2.349	2.185	1.649	1.769	1.905	3,0
Noreste	4.752	4.494	3.987	3.596	4.011	4.323	4.267	3.311	3.296	3.575	5,6
Noroeste	2.178	2.527	3.019	2.507	2.997	3.398	3.811	3.723	4.026	3.673	5,8
Norte Centro	6.056	6.777	6.880	6.696	7.403	8.335	9.096	7.623	6.993	6.913	10,8
Oeste	2.442	2.646	2.480	2.548	3.215	3.535	3.775	3.348	3.472	3.059	4,8
Sur	964	1.135	1.122	1.340	1.459	1.353	1.730	1.595	1.805	1.763	2,8
Sureste	4.571	5.368	5.378	5.883	6.734	6.598	7.491	6.696	6.241	7.031	11,0
Suroeste	7.760	8.701	8.615	9.583	10.726	11.121	12.958	11.844	11.514	11.185	17,5
Bahía Blanca	103	87	132	89	100	127	108	118	108	105	0,2
Gral. Pueyrredón	1.669	1.827	2.022	2.043	2.546	3.054	2.562	1.985	1.428	1.428	2,2
Resto Bs As	1.651	1.904	1.979	1.893	2.045	2.337	2.434	2.394	2.229	2.123	3,3
Catamarca	7	9	25	8	15	17	19	63	37	31	0,0
Chaco	30	41	63	56	74	142	178	231	189	176	0,3
Chubut	89	153	212	162	215	248	196	271	183	211	0,3
Córdoba	2.466	3.032	3.087	2.911	3.296	3.685	3.586	4.326	4.422	4.129	6,5
Córdoba	2.195	2.619	2.722	2.550	2.846	3.122	3.099	3.619	3.729	3.384	5,3
Corrientes	41	86	84	45	74	105	105	94	76	68	0,1
Entre Ríos	92	132	137	113	154	220	236	223	196	196	0,3
Formosa	10	9	7	6	10	40	31	64	32	36	0,1
Jujuy	13	27	32	20	31	46	38	56	51	43	0,1
La Pampa	9	23	18	22	20	23	29	31	38	35	0,1
La Rioja	20	13	18	3	4	12	12	18	22	25	0,0
Mendoza	1.238	1.583	1.629	1.372	1.667	2.120	2.378	3.198	2.935	2.380	3,7
Gran Mendoza	1.117	1.396	1.409	1.212	1.394	1.801	2.068	2.654	2.400	1.972	3,1
Misiones	40	49	53	59	60	74	77	122	119	121	0,2
Neuquén	171	233	280	261	331	312	457	652	546	453	0,7
Río Negro	129	161	152	172	185	291	318	530	281	306	0,5
Salta	43	41	42	43	38	51	56	60	65	61	0,1
San Juan	27	56	45	52	57	106	130	85	129	69	0,1
San Luis	76	83	86	65	95	139	105	97	142	107	0,2
Santa Cruz	10	16	19	15	32	32	31	33	48	44	0,1
Santa Fe	1.290	1.499	1.691	1.777	1.843	2.362	2.959	3.198	2.929	2.617	4,1
Rosario	883	1.049	1.191	1.241	1.286	1.607	1.985	2.047	1.823	1.494	2,3
Santiago del Estero	20	21	35	21	23	50	41	43	42	59	0,1
Tierra del Fuego	7	12	13	9	10	24	15	21	33	32	0,1
Tucumán	78	102	141	76	159	191	189	205	205	225	0,4
País limítrofe	33	32	42	37	30	46	46	37	33	38	0,1

IF-2018-38223406-APN-GEYE#SSN

Cuadro 18: Vehículos Expuestos a Riesgo con cobertura de Robo Total por Provincia. Por Año.

Vehículos Expuestos a Riesgo con cobertura de Robo Total												
Provincia	2008	2009	2010	2011	2012	2013	2014	2015	2016	2017	Var. 2016-2017 %	Cuota Part. 2017 %
<b>Total</b>	<b>4.101.001</b>	<b>4.504.915</b>	<b>4.942.301</b>	<b>5.301.587</b>	<b>6.020.868</b>	<b>6.502.273</b>	<b>7.026.432</b>	<b>7.321.786</b>	<b>7.744.880</b>	<b>7.936.614</b>	<b>2,5</b>	<b>100</b>
Capital Federal	699.421	715.978	844.339	792.670	867.665	900.030	942.460	943.130	976.308	974.341	-0,2	12
A.M.B.A.	1.917.443	2.037.108	2.245.266	2.321.185	2.620.988	2.797.572	3.012.644	3.032.599	3.163.810	3.198.374	1,1	40
Buenos Aires	1.816.321	1.976.323	2.118.675	2.326.916	2.652.206	2.863.869	3.111.769	3.217.282	3.350.758	3.411.755	1,8	43
Gran La Plata	130.408	141.330	152.307	167.626	188.012	202.295	218.827	224.558	235.875	241.593	2,4	3
Noreste	236.085	250.524	267.136	283.751	318.792	340.396	370.271	376.972	392.989	399.426	1,6	5
Noroeste	100.669	111.841	124.823	137.510	166.055	185.117	206.343	207.657	218.040	225.685	3,5	3
Norte Centro	178.678	200.761	192.591	210.743	241.453	259.685	280.256	283.380	297.789	300.153	0,8	4
Oeste	90.662	97.997	108.957	114.829	129.451	140.207	149.201	150.042	155.532	158.595	2,0	2
Sur	40.680	44.227	48.190	55.347	68.434	75.686	85.960	86.437	91.781	94.644	3,1	1
Sureste	193.077	209.072	225.897	250.837	291.283	315.041	344.854	345.715	363.113	367.053	1,1	5
Suroeste	247.764	265.378	281.026	307.871	349.844	379.116	414.472	414.707	432.383	436.883	1,0	6
Bahía Blanca	48.808	52.916	56.095	62.782	70.242	77.230	84.612	87.940	92.142	95.412	3,5	1
Gral. Pueyrredón	94.249	101.859	108.046	117.633	131.911	143.989	154.690	160.577	168.890	169.924	0,6	2
Resto Bs As	455.242	500.418	553.608	617.986	696.730	745.108	802.284	879.296	902.224	922.386	2,2	12
Catamarca	10.544	13.632	15.624	15.965	19.089	22.054	25.369	26.339	29.304	30.583	4,4	0
Chaco	34.409	44.247	49.291	54.809	65.557	71.844	78.182	82.638	90.829	95.708	5,4	1
Chubut	49.701	59.106	63.853	73.081	84.028	90.810	101.685	108.456	122.912	129.855	5,6	2
Córdoba	406.515	457.617	499.939	541.694	608.020	656.610	704.285	742.809	792.065	804.974	1,6	10
Córdoba	148.024	165.104	177.680	193.818	213.627	229.128	244.303	253.117	262.949	271.411	3,2	3
Corrientes	33.261	39.513	43.097	47.813	59.240	67.171	73.744	77.980	85.211	84.540	-0,8	1
Entre Ríos	91.686	113.362	119.869	132.300	154.652	171.160	188.116	201.798	217.241	221.735	2,1	3
Formosa	11.812	13.832	15.101	17.445	21.458	24.658	27.918	30.020	32.745	34.608	5,7	0
Jujuy	13.322	17.105	19.358	22.029	26.466	30.114	34.260	35.277	38.638	39.268	1,6	0
La Pampa	32.553	38.428	43.707	47.649	54.372	59.871	64.622	68.622	73.811	79.181	7,3	1
La Rioja	10.000	11.684	13.140	14.887	17.266	18.746	21.263	22.333	24.645	25.609	3,9	0
Mendoza	168.318	184.957	201.995	225.801	256.367	280.588	307.025	327.958	353.379	378.078	7,0	5
Gran Mendoza	104.693	112.770	122.251	134.351	149.313	159.225	171.566	182.196	182.825	194.157	6,2	2
Misiones	43.805	49.948	49.358	55.089	64.218	71.630	78.609	85.319	94.232	102.983	9,3	1
Neuquén	54.882	63.499	69.629	78.145	88.820	98.478	105.675	118.482	133.318	139.958	5,0	2
Río Negro	52.115	58.806	65.658	73.277	83.395	93.314	103.740	114.468	126.689	148.248	17,0	2
Salta	26.515	32.293	36.908	41.706	49.553	56.250	63.314	65.166	72.021	76.208	5,8	1
San Juan	25.305	28.722	31.439	36.782	43.559	48.937	54.689	57.854	61.417	65.780	7,1	1

IF-2018-38223406-APN-GEYE#SSN

Vehículos Expuestos a Riesgo con cobertura de Robo Total												
Provincia	2008	2009	2010	2011	2012	2013	2014	2015	2016	2017	Var. 2016-2017 %	Cuota Part. 2017 %
San Luis	24.965	28.691	31.944	36.247	42.643	46.978	50.974	53.983	58.790	61.851	5,2	1
Santa Cruz	24.127	30.925	35.905	40.677	46.880	50.857	53.533	56.921	63.361	64.381	1,6	1
Santa Fe	382.663	426.572	465.516	505.691	571.941	612.598	653.298	693.260	736.213	745.350	1,2	9
Rosario	123.132	132.311	141.291	150.977	166.684	177.405	189.025	196.903	205.640	208.027	1,2	3
Santiago del Estero	17.442	20.215	22.317	25.722	31.126	36.528	40.732	43.355	47.648	50.739	6,5	1
Tierra del Fuego	23.198	25.106	27.291	28.594	34.265	38.998	43.108	44.324	47.813	48.350	1,1	1
Tucumán	48.118	54.335	58.344	66.596	78.080	90.174	98.058	104.009	115.531	122.527	6,1	2
Sin info.	3	18	4	3	5	5	3	4	3	3	-	-

Cuadro 19: Frecuencia siniestral de robo total por provincia y año de ocurrencia.

Frecuencia Siniestral de Robo Total												
Provincia	2008	2009	2010	2011	2012	2013	2014	2015	2016	2017	2016-2017 %	
	%											
<b>Total</b>	<b>1,34</b>	<b>1,35</b>	<b>1,21</b>	<b>1,10</b>	<b>1,05</b>	<b>1,03</b>	<b>1,02</b>	<b>0,91</b>	<b>0,85</b>	<b>0,80</b>	<b>-5,3</b>	
Capital Federal	2,19	2,29	1,74	1,63	1,33	1,09	1,05	0,93	1,04	0,99	-5,2	
A.M.B.A.	2,38	2,44	2,13	2,02	1,91	1,82	1,83	1,60	1,56	1,52	-2,2	
Buenos Aires	1,86	1,88	1,76	1,63	1,63	1,62	1,62	1,38	1,28	1,25	-2,1	
Gran La Plata	1,25	1,15	1,12	1,11	1,01	1,16	1,00	0,73	0,75	0,79	5,1	
Noreste	2,01	1,79	1,49	1,27	1,26	1,27	1,15	0,88	0,84	0,90	6,7	
Noroeste	2,16	2,26	2,42	1,82	1,80	1,84	1,85	1,79	1,85	1,63	-11,9	
Norte Centro	3,39	3,38	3,57	3,18	3,07	3,21	3,25	2,69	2,35	2,30	-1,9	
Oeste	2,69	2,70	2,28	2,22	2,48	2,52	2,53	2,23	2,23	1,93	-13,6	
Sur	2,37	2,57	2,33	2,42	2,13	1,79	2,01	1,85	1,97	1,86	-5,3	
Sureste	2,37	2,57	2,38	2,35	2,31	2,09	2,17	1,94	1,72	1,92	11,4	
Suroeste	3,13	3,28	3,07	3,11	3,07	2,93	3,13	2,86	2,66	2,56	-3,9	
Bahía Blanca	0,21	0,16	0,24	0,14	0,14	0,16	0,13	0,13	0,12	0,11	-6,1	
Gral. Pueyrredón	1,77	1,79	1,87	1,74	1,93	2,12	1,66	1,24	0,85	0,84	-0,6	
Resto Bs As	0,36	0,38	0,36	0,31	0,29	0,31	0,30	0,27	0,25	0,23	-6,8	
Catamarca	0,07	0,07	0,16	0,05	0,08	0,08	0,07	0,24	0,13	0,10	-19,7	
Chaco	0,09	0,09	0,13	0,10	0,11	0,20	0,23	0,28	0,21	0,18	-11,6	
Chubut	0,18	0,26	0,33	0,22	0,26	0,27	0,19	0,25	0,15	0,16	9,1	
Córdoba	0,61	0,66	0,62	0,54	0,54	0,56	0,51	0,58	0,56	0,51	-8,1	
Córdoba	1,48	1,59	1,53	1,32	1,33	1,36	1,27	1,43	1,42	1,25	-12,1	
Corrientes	0,12	0,22	0,19	0,09	0,12	0,16	0,14	0,12	0,09	0,08	-9,8	
Entre Ríos	0,10	0,12	0,11	0,09	0,10	0,13	0,13	0,11	0,09	0,09	-2	
Formosa	0,08	0,07	0,05	0,03	0,05	0,16	0,11	0,21	0,10	0,10	6,4	
Jujuy	0,10	0,16	0,17	0,09	0,12	0,15	0,11	0,16	0,13	0,11	-17	
La Pampa	0,03	0,06	0,04	0,05	0,04	0,04	0,04	0,05	0,05	0,04	-14,1	
La Rioja	0,20	0,11	0,14	0,02	0,02	0,06	0,06	0,08	0,09	0,10	9,4	

IF-2018-38223406-APN-GEYE#SSN

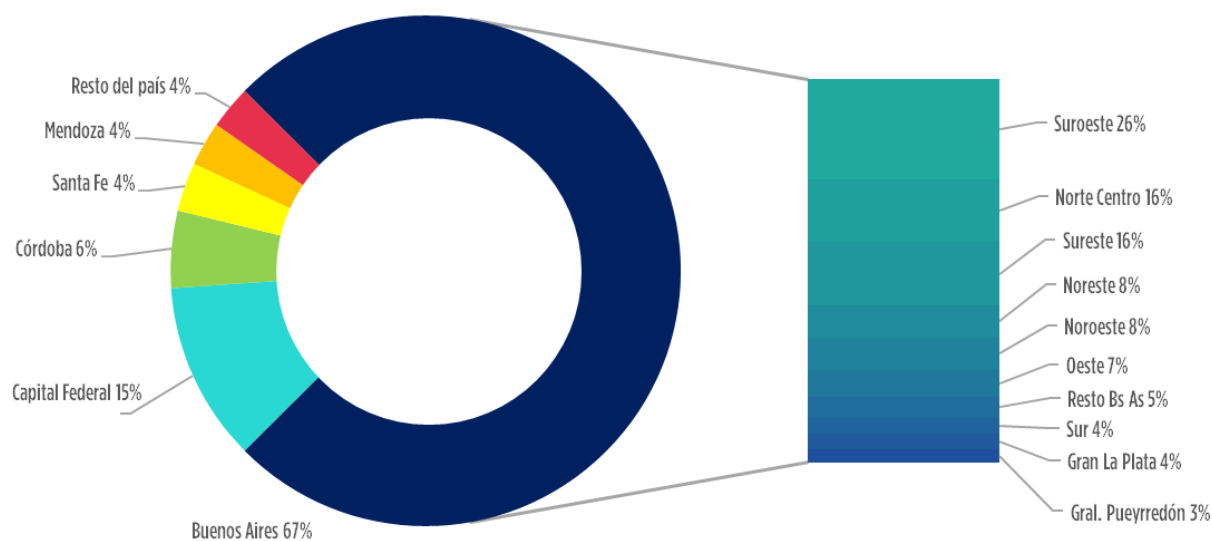
Frecuencia Siniestral de Robo Total											
Provincia	2008	2009	2010	2011	2012	2013	2014	2015	2016	2017	2016-2017 %
Mendoza	0,74	0,86	0,81	0,61	0,65	0,76	0,77	0,98	0,83	0,63	-24,2
Gran Mendoza	1,07	1,24	1,15	0,90	0,93	1,13	1,21	1,46	1,31	1,02	-22,6
Misiones	0,09	0,10	0,11	0,11	0,09	0,10	0,10	0,14	0,13	0,12	-7
Neuquén	0,31	0,37	0,40	0,33	0,37	0,32	0,43	0,55	0,41	0,32	-21
Río Negro	0,25	0,27	0,23	0,23	0,22	0,31	0,31	0,46	0,22	0,21	-6,9
Salta	0,16	0,13	0,11	0,10	0,08	0,09	0,09	0,09	0,09	0,08	-11,3
San Juan	0,11	0,19	0,14	0,14	0,13	0,22	0,24	0,15	0,21	0,10	-50,1
San Luis	0,30	0,29	0,27	0,18	0,22	0,30	0,21	0,18	0,24	0,17	-28,4
Santa Cruz	0,04	0,05	0,05	0,04	0,07	0,06	0,06	0,06	0,08	0,07	-9,8
Santa Fe	0,34	0,35	0,36	0,35	0,32	0,39	0,45	0,46	0,40	0,35	-11,7
Rosario	0,72	0,79	0,84	0,82	0,77	0,91	1,05	1,04	0,89	0,72	-19
Santiago del Estero	0,11	0,10	0,16	0,08	0,07	0,14	0,10	0,10	0,09	0,12	31,9
Tierra del Fuego	0,03	0,05	0,05	0,03	0,03	0,06	0,03	0,05	0,07	0,07	-4,1
Tucumán	0,16	0,19	0,24	0,11	0,20	0,21	0,19	0,20	0,18	0,18	3,5

En los Cuadros 17, 18 y 19 se detallan la cantidad de siniestros de robo total, cantidad de vehículos expuestos a riesgo y valores de frecuencia siniestral, respectivamente, distribuidos por provincia, zona y año de ocurrencia, para el período 2008-2017.

Dentro de los distritos de mayor relevancia en cuanto a densidad poblacional y concentración de vehículos expuestos a riesgo (Área Metropolitana de Buenos Aires, Córdoba, zona Gran Mendoza y Rosario) se observa una disminución en los valores de frecuencia siniestral para el año 2017 respecto del año anterior, a excepción de algunas zonas del A.M.B.A. como **Gran La Plata** ( Berisso, Ensenada y La Plata), zona **Noreste** (Escobar, San Fernando, San Isidro, Tigre y Vicente López) y zona **Sureste** (Almirante Brown, Avellaneda, Berazategui, Florencio Varela y Quilmes).

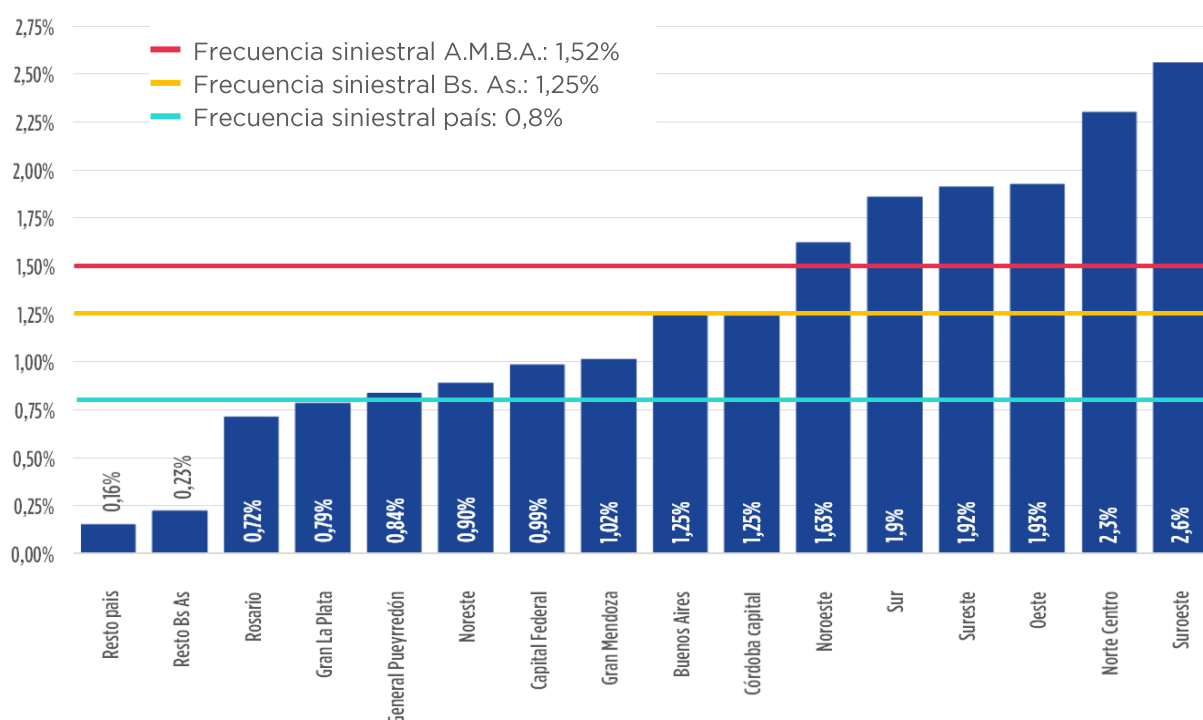
En la **Ciudad Autónoma de Buenos Aires** se evidenció un decremento de 5,2% a nivel interanual, y si bien el valor de frecuencia siniestral del 0,99% es superior a la media general de 0,80%, continúa siendo inferior al 1,25% de la Provincia de Buenos Aires, y en especial, al valor de 1,52% calculado para el A.M.B.A., donde se verifica la influencia en la ponderación de los valores elevados de frecuencia siniestral registrados en los distintos distritos que componen dicha área.

Gráfico 2: Cantidad de siniestros de robo total, participación por zona de ocurrencia, año 2017.



En el Gráfico 3 puede observarse el posicionamiento de los valores de frecuencia siniestral de robo total durante el año 2017 correspondiente a las zonas de ocurrencia más relevantes teniendo en cuenta la concentración de siniestros de robo total, ordenado de menor a mayor.

Gráfico 3: Frecuencia siniestral de robo total, año 2017. Principales zonas.



- ◆ Zona Gran La Plata, integrada por los partidos de Berisso, Ensenada y La Plata.
- ◆ Zona Sur, integrada por los partidos de Esteban Echeverría, Ezeiza, Presidente Perón y San Vicente.
- ◆ Zona Sureste, integrada por los partidos de Almirante Brown, Avellaneda, Berazategui, Florencio Varela y Quilmes.
- ◆ Zona Suroeste, integrada por los partidos de La Matanza, Lanús y Lomas de Zamora.
- ◆ Zona Noreste, integrada por los partidos de Escobar, San Fernando, San Isidro, Tigre y Vicente López.
- ◆ Zona Noroeste, integrada por los partidos de General Rodríguez, Merlo, Moreno y Pilar.
- ◆ Zona Norte Centro, integrada por los partidos de General San Martín, José C. Paz, Malvinas Argentinas, San Miguel y Tres de Febrero
- ◆ Zona Oeste, integrada por los partidos de Hurlingham, Ituzaingó, Morón.

En los Cuadros 20, 21 y 22 se detallan para el año 2017, la cantidad de siniestros de robo total, la cantidad de vehículos expuestos a riesgo con cobertura de robo total contratada y los valores de frecuencia siniestral de robo total, respectivamente, distribuidos por provincia, zona, tipo de vehículo y año de ocurrencia.

Cuadro 20: Siniestros de robo total por tipo de vehículo y provincia, año 2017.

Cantidad de Siniestros de Robo Total – Año 2017									
Provincia	Total	Autos	Camionetas	Camiones	Taxis	Remises	Motos	Máq. Rurales	M1+M2+M3
<b>Total</b>	<b>63.846</b>	<b>43.544</b>	<b>2.425</b>	<b>669</b>	<b>326</b>	<b>853</b>	<b>15.816</b>	<b>96</b>	<b>117</b>
Capital Federal	9.624	6.018	307	66	214	173	2.825	10	11
A.M.B.A.	48.728	33.321	1.689	564	308	803	11.900	61	82
Buenos Aires	42.760	29.804	1.586	563	98	647	9.909	70	83
Gran La Plata	1.905	1.361	54	14	2	21	448	2	3
Noreste	3.575	2.256	101	30	4	45	1.131	5	3
Noroeste	3.673	2.375	123	65	12	52	1.031	9	6
Norte Centro	6.913	4.976	242	66	11	115	1.487	6	10
Oeste	3.059	2.033	113	64	7	48	779	10	5
Sur	1.763	1.236	100	29	1	23	367	2	5
Sureste	7.031	4.690	213	89	25	100	1.889	7	18
Suroeste	11.185	8.376	436	141	32	226	1.943	10	21
Bahía Blanca	105	73	5	2	-	-	24	-	1
Gral. Pueyrredón	1.428	1.099	55	2	2	4	264	1	1
Resto Bs As	2.123	1.329	144	61	2	13	546	18	10

IF-2018-38223406-APN-GEYE#SSN

## Cantidad de Siniestros de Robo Total - Año 2017

Provincia	Total	Autos	Camionetas	Camiones	Taxis	Remises	Motos	Máq. Rurales	M1+M2+M3
Catamarca	31	4	2	2	-	-	23	-	-
Chaco	176	43	5	2	-	-	125	1	-
Chubut	211	171	12	-	-	-	28	-	-
Córdoba	4.129	3.078	203	10	8	23	801	4	2
Córdoba	3.384	2.498	140	7	8	21	707	1	2
Corrientes	68	35	6	-	-	1	25	1	-
Entre Ríos	196	127	10	1	-	1	56	1	-
Formosa	36	14	3	-	-	-	19	-	-
Jujuy	43	17	3	-	-	-	23	-	-
La Pampa	35	21	4	-	-	-	10	-	-
La Rioja	25	10	-	-	-	-	15	-	-
Mendoza	2.380	1.655	94	7	-	-	615	4	5
Gran Mendoza	1.972	1.339	63	3	-	-	565	1	1
Misiones	121	59	9	-	-	1	52	-	-
Neuquén	453	310	31	-	-	-	112	-	-
Río Negro	306	175	24	1	4	-	92	-	10
Salta	61	41	2	1	-	-	16	1	-
San Juan	69	49	5	-	-	-	14	-	1
San Luis	107	84	12	-	-	-	11	-	-
Santa Cruz	44	34	6	-	-	-	4	-	-
Santa Fe	2.617	1.565	84	11	1	7	946	3	-
Rosario	1.494	1.040	40	4	-	5	404	1	-
Santiago del Estero	59	41	5	1	-	-	12	-	-
Tierra del Fuego	32	29	2	1	-	-	-	-	-
Tucumán	225	129	5	2	1	-	83	-	5
Pais limítrofe	38	31	5	1	-	-	-	1	-



Cuadro 21: Vehículos Expuestos a Riesgo con cobertura de robo total por tipo de vehículo y provincia, año 2017.

Vehículos Expuestos a Riesgo con cobertura de Robo Total - Año 2017									
Provincia	Total	Autos	Camionetas	Camiones	Taxis	Remises	Motos	Máq. Rurales	M1+M2 +M3
<b>Total</b>	7.936.614	6.605.414	584.304	174.507	47.690	51.484	346.777	105.101	21.337
Capital Federal	974.341	801.780	48.222	23.223	28.080	11.256	47.853	10.416	3.511
A.M.B.A.	3.198.374	2.667.252	140.655	65.982	37.816	41.398	211.723	23.700	9.848
Buenos Aires	3.411.755	2.839.020	206.260	75.101	12.489	33.947	195.749	39.642	9.546
Gran La Plata	241.593	214.420	9.838	2.630	1.530	2.172	9.651	678	675
Noreste	399.426	338.986	18.249	6.996	858	4.008	26.972	2.169	1.188
Noroeste	225.685	186.235	10.396	5.580	326	1.554	18.674	2.410	510
Norte Centro	300.153	246.387	11.773	6.468	1.332	5.132	26.744	1.576	741
Oeste	158.595	131.091	5.240	2.613	789	2.377	15.302	738	446
Sur	94.644	78.096	4.392	1.883	171	1.098	8.055	637	312
Sureste	367.053	304.544	14.378	7.784	1.668	5.169	29.634	2.785	1.091
Suroeste	436.883	365.714	18.168	8.806	3.062	8.631	28.839	2.290	1.374
Bahía Blanca	95.412	84.725	6.536	1.685	164	56	836	989	422
Gral. Pueyrredón	169.924	147.125	9.785	2.578	1.841	994	6.150	1.132	318
Resto Bs As	922.386	741.698	97.507	28.078	748	2.755	24.894	24.237	2.469
Catamarca	30.583	26.931	2.619	370	30	28	402	149	54
Chaco	95.708	78.153	10.784	1.988	76	96	3.051	1.392	166
Chubut	129.855	109.807	16.988	1.630	88	73	298	565	407
Córdoba	804.974	670.084	69.108	16.527	2.621	2.715	27.572	14.452	1.896
Córdoba	271.411	230.386	11.537	3.770	1.993	1.552	20.210	1.254	707
Corrientes	84.540	70.406	9.145	1.899	26	314	1.628	956	165
Entre Ríos	221.735	185.072	23.790	6.190	155	323	1.457	4.421	326
Formosa	34.608	29.606	3.755	459	12	43	533	167	33
Jujuy	39.268	33.544	4.134	760	12	10	490	203	116
La Pampa	79.181	64.222	11.234	1.552	51	26	721	1.274	101
La Rioja	25.609	22.362	2.209	350	20	22	460	156	30
Mendoza	378.078	318.170	25.246	6.910	284	161	22.303	4.368	636
Gran Mendoza	194.157	163.282	9.800	3.283	260	147	15.151	1.875	358
Misiones	102.983	86.935	10.148	2.948	82	98	1.104	1.461	207
Neuquén	139.958	115.265	15.698	2.513	137	69	4.278	898	1.100
Río Negro	148.248	128.310	12.739	1.951	131	76	3.226	1.515	299
Salta	76.208	64.420	8.332	1.581	82	54	782	672	285
San Juan	65.780	54.512	6.454	1.381	51	41	2.591	638	112
San Luis	61.851	52.730	5.404	1.106	106	44	1.694	642	125
Santa Cruz	64.381	53.789	9.056	804	18	57	110	340	207
Santa Fe	745.350	609.454	63.232	20.124	2.541	1.841	28.470	18.407	1.282
Rosario	208.027	177.059	8.334	3.517	801	122	16.101	1.661	432
Santiago del Estero	50.739	41.664	5.634	1.650	46	35	790	768	150
Tierra del Fuego	48.350	42.559	4.253	766	73	132	176	231	161
Tucumán	122.527	106.615	9.859	2.724	478	22	1.036	1.370	424
Sin info.	3	3	-	-	-	-	-	-	-

IF-2018-38223406-APN-GEYE#SSN

Cuadro 22: Frecuencia siniestral de robo total por tipo de vehículo y provincia, año 2017.

Frecuencia Siniestral de Robo Total - Año 2017									
Provincia	Total	Autos	Camionetas	Camiones	Taxis	Remises	Motos	Máq. Rurales	M1+M2 +M3
	%								
<b>Total</b>	<b>0,80</b>	<b>0,66</b>	<b>0,42</b>	<b>0,38</b>	<b>0,68</b>	<b>1,66</b>	<b>4,56</b>	<b>0,09</b>	<b>0,55</b>
Capital Federal	0,99	0,75	0,64	0,28	0,76	1,54	5,90	0,10	0,31
A.M.B.A.	1,52	1,25	1,20	0,85	0,81	1,94	5,62	0,26	0,83
Buenos Aires	1,25	1,05	0,77	0,75	0,78	1,91	5,06	0,18	0,87
Gran La Plata	0,79	0,63	0,55	0,53	0,13	0,97	4,64	0,29	0,44
Noreste	0,90	0,67	0,55	0,43	0,47	1,12	4,19	0,23	0,25
Noroeste	1,63	1,28	1,18	1,16	3,68	3,35	5,52	0,37	1,18
Norte Centro	2,30	2,02	2,06	1,02	0,83	2,24	5,56	0,38	1,35
Oeste	1,93	1,55	2,16	2,45	0,89	2,02	5,09	1,36	1,12
Sur	1,86	1,58	2,28	1,54	0,58	2,10	4,56	0,31	1,60
Sureste	1,92	1,54	1,48	1,14	1,50	1,93	6,37	0,25	1,65
Suroeste	2,56	2,29	2,40	1,60	1,05	2,62	6,74	0,44	1,53
Bahía Blanca	0,11	0,09	0,08	0,12	0,00	0,00	2,87	0,00	0,24
Gral. Pueyrredón	0,84	0,75	0,56	0,08	0,11	0,40	4,29	0,09	0,31
Resto Bs As	0,23	0,18	0,15	0,22	0,27	0,47	2,19	0,07	0,41
Catamarca	0,10	0,01	0,08	0,54	0,00	0,00	5,72	0,00	0,00
Chaco	0,18	0,06	0,05	0,10	0,00	0,00	4,10	0,07	0,00
Chubut	0,16	0,16	0,07	0,00	0,00	0,00	9,41	0,00	0,00
Córdoba	0,51	0,46	0,29	0,06	0,31	0,85	2,91	0,03	0,11
Córdoba	1,25	1,08	1,21	0,19	0,40	1,35	3,50	0,08	0,28
Corrientes	0,08	0,05	0,07	0,00	0,00	0,32	1,54	0,10	0,00
Entre Ríos	0,09	0,07	0,04	0,02	0,00	0,31	3,84	0,02	0,00
Formosa	0,10	0,05	0,08	0,00	0,00	0,00	3,56	0,00	0,00
Jujuy	0,11	0,05	0,07	0,00	0,00	0,00	4,70	0,00	0,00
La Pampa	0,04	0,03	0,04	0,00	0,00	0,00	1,39	0,00	0,00
La Rioja	0,10	0,04	0,00	0,00	0,00	0,00	3,26	0,00	0,00
Mendoza	0,63	0,52	0,37	0,10	0,00	0,00	2,76	0,09	0,79
Gran Mendoza	1,02	0,82	0,64	0,09	0,00	0,00	3,73	0,05	0,28
Misiones	0,12	0,07	0,09	0,00	0,00	1,02	4,71	0,00	0,00
Neuquén	0,32	0,27	0,20	0,00	0,00	0,00	2,62	0,00	0,00
Río Negro	0,21	0,14	0,19	0,05	3,05	0,00	2,85	0,00	3,34
Salta	0,08	0,06	0,02	0,06	0,00	0,00	2,05	0,15	0,00
San Juan	0,10	0,09	0,08	0,00	0,00	0,00	0,54	0,00	0,89
San Luis	0,17	0,16	0,22	0,00	0,00	0,00	0,65	0,00	0,00
Santa Cruz	0,07	0,06	0,07	0,00	0,00	0,00	3,62	0,00	0,00
Santa Fe	0,35	0,26	0,13	0,05	0,04	0,38	3,32	0,02	0,00
Rosario	0,72	0,59	0,48	0,11	0,00	4,09	2,51	0,06	0,00
Santiago del Estero	0,12	0,10	0,09	0,06	0,00	0,00	1,52	0,00	0,00
Tierra del Fuego	0,07	0,07	0,05	0,13	0,00	0,00	0,00	0,00	0,00
Tucumán	0,18	0,12	0,05	0,07	0,21	0,00	8,01	0,00	1,18
País limítrofe	0,00	0,00	0,00	0,00	0,00	0,00	0,00	0,00	0,00

Durante el año 2017, los segmentos de tipo de vehículo **Remises** y **Motos** fueron los únicos que superaron la media general de frecuencia siniestral de 0,8%.

Para los segmentos de tipo de vehículo de mayor preponderancia según la cantidad de vehículos asegurados (Autos, Camionetas y Motos), el 82% de los casos de robo total de autos, el 78% de camionetas y el 81% de motos ocurrieron en la Ciudad Autónoma de Buenos Aires y la Provincia de Buenos Aires (cálculos realizados en función de datos expresados en el **Cuadro 20**), donde a la vez se registran el 55% de los vehículos expuestos a riesgo con cobertura de robo total en el segmento Autos, el 44% Camionetas y el 70% Motos (cálculos realizados en función de datos expresados en **Cuadro 21**); los valores resultantes de frecuencia siniestral se detallan en **Cuadro 22**.

En los centros urbanos donde se concentra la mayor cantidad de vehículos asegurados (A.M.B.A., Mar del Plata y alrededores, Córdoba, Gran Mendoza y Rosario), la frecuencia siniestral del segmento de tipo de vehículo **Autos** se mantuvo por encima de la media total del 0,66%, a excepción de zona **Gran La Plata** donde se registró una frecuencia siniestral del 0,63% y en **Rosario** con el 0,59%.

En cuanto al segmento **Motos**, la frecuencia siniestral general correspondiente a robo total marcó un 4,56% para el año 2017; dentro de estos distritos de relevancia, los que registraron valores iguales o inferiores a la misma fueron zona **Noreste** (Escobar, San Fernando, San Isidro, Tigre y Vicente López) con 4,19%, zona **Sur** (Esteban Echeverría, Ezeiza, Presidente Perón y San Vicente) con 4,56%, zona **Gral. Pueyrredón** (Mar del Plata y alrededores) con 4,22%, **Córdoba** (3,5%), **Gran Mendoza** (3,73%) y **Rosario** (2,51%).

El Cuadro 23 presenta los valores de frecuencia siniestral correspondientes a las principales zonas y segmentos de tipo de vehículo para el año 2017, y su variación respecto del año anterior.

**Cuadro 23:** Siniestros de robo total. Frecuencia siniestral. Principales tipos de vehículo, provincias y zonas. Año 2017 en comparación con el 2016.

Provincia / Zona	Total			Autos			Camionetas			Motos		
	2016	2017	var	2016	2017	var	2016	2017	var	2016	2017	var
	%											
<b>Total</b>	0,85	0,80	-5,33	0,70	0,66	-6,20	0,47	0,43	-7,26	5,14	4,56	-11,29
Capital Federal	1,04	0,99	-5,22	0,86	0,75	-12,45	0,71	0,67	-6,00	5,51	5,90	7,11
Buenos Aires	1,79	1,52	-14,80	1,49	1,25	-16,28	1,62	1,25	-22,87	5,95	5,62	-5,56
A.M.B.A.	1,28	1,25	-2,06	1,08	1,05	-2,45	0,82	0,79	-3,73	5,47	5,06	-7,52
Gran La Plata	0,75	0,79	5,14	0,55	0,63	14,49	0,76	0,54	-28,43	6,53	4,64	-28,87
Noreste	0,84	0,90	6,72	0,64	0,67	4,62	0,61	0,58	-5,12	3,95	4,19	6,11
Noroeste	1,85	1,63	-11,86	1,41	1,28	-9,75	1,31	1,28	-2,45	7,00	5,52	-21,14
Norte Centro	2,35	2,30	-1,92	2,16	2,02	-6,40	1,78	2,11	18,86	5,30	5,56	4,96
Oeste	2,23	1,93	-13,60	1,83	1,55	-15,23	2,68	2,24	-16,54	5,95	5,09	-14,49
Sur	1,97	1,86	-5,28	1,67	1,58	-5,49	2,03	2,36	16,57	4,97	4,56	-8,35
Sureste	1,72	1,92	11,45	1,37	1,54	12,74	1,56	1,52	-2,79	6,27	6,37	1,73
Suroeste	2,66	2,56	-3,86	2,36	2,29	-2,96	2,78	2,44	-12,11	7,49	6,74	-10,06
Bahía Blanca	0,12	0,11	-6,11	0,10	0,09	-11,97	0,19	0,09	-51,62	1,63	2,87	76,20
General Pueyrredón	0,85	0,84	-0,61	0,76	0,75	-1,81	0,57	0,56	-1,45	4,18	4,29	2,60
Resto Bs As	0,25	0,23	-6,63	0,20	0,18	-9,07	0,14	0,15	8,01	2,56	2,19	-14,41
Córdoba	1,42	1,25	-12,08	1,19	1,08	-8,95	1,67	1,31	-21,25	4,97	3,50	-29,57
Gran Mendoza	1,31	1,02	-22,63	1,04	0,82	-21,52	0,85	0,69	-18,72	5,76	3,73	-35,29
Rosario	0,89	0,72	-18,99	0,66	0,59	-11,29	0,38	0,49	29,01	4,45	2,51	-43,63
Resto del País	0,17	0,16	-7,63	0,13	0,12	-6,53	0,12	0,10	-18,48	3,46	2,72	-21,44

Puede observarse una disminución interanual de 5,3% en la frecuencia siniestral a nivel general, pasando de 0,85% a 0,8%; y, dentro de las categorías de tipo de vehículo más relevantes teniendo en cuenta la cantidad de siniestros de robo total reportados (**Autos y Motos**) la frecuencia siniestral disminuyó más de 6 puntos porcentuales entre el 2016 y 2017 para el caso de **Autos**, y un 11,3% en el caso de **Motos**.

Dentro del segmento **Autos** (el de mayor importancia en la ponderación general en cuanto a cantidad de robos con un 68% de los casos) el valor de frecuencia siniestral registró un 0,7% para el año 2017, por lo que se mantuvo por debajo de la media general del 0,8%.

Dicho valor de frecuencia siniestral el total del 0,8% se encuentra evidentemente influido en gran medida por los altos niveles de frecuencia siniestral del segmento **Motos**, el cual concentra el 25% de los casos de robo total y donde se registró un valor de frecuencia siniestral del 4,6% para el año 2017.

El **Cuadro 24** detalla la cantidad de siniestros de robo total durante el año 2017 para cada uno de los partidos que componen el Área Metropolitana de Buenos Aires (A.M.B.A.) y otras ciudades de importancia del interior del país según la concentración de este tipo de siniestros. Por otro lado, se exponen los valores de cuota de participación de cada distrito en el total de siniestros reportados (de robo total), y los guarismos de frecuencia siniestral para el año 2017.

**Cuadro 24:** Siniestros de robo total en los partidos del Área Metropolitana, año 2017.

Provincia / Zona	Partido	2017	Cuota Part. 2017 %	Frecuencia Siniestral 2017 %
<b>Total</b>		<b>63.846</b>	<b>100</b>	<b>0,80</b>
Capital Federal		9.624	15,1	1,0
A.M.B.A.		48.728	76,3	1,5
Buenos Aires		42.760	67,0	1,3
Gran La Plata		1.905	3,0	0,8
	Berisso	111	0,2	0,6
	Ensenada	59	0,1	0,6
	La Plata	1.735	2,7	0,8
Noreste		3.575	5,6	0,9
	Escobar	817	1,3	1,4
	San Fernando	314	0,5	1,0

IF-2018-38223406-APN-GEYE#SSN

Provincia / Zona	Partido	2017	Cuota Part. 2017 %	Frecuencia Siniestral 2017 %
	San Isidro	832	1,3	0,7
	Tigre	649	1,0	0,8
	Vicente López	963	1,5	0,9
Noroeste		3.673	5,8	1,6
	General Rodríguez	239	0,4	1,3
	Merlo	1.211	1,9	1,8
	Moreno	1.438	2,3	2,4
	Pilar	785	1,2	1,0
Norte Centro		6.913	10,8	2,3
	Jose C. Paz	841	1,3	2,7
	Malvinas Argentinas	921	1,4	2,4
	San Martín	2.178	3,4	2,3
	San Miguel	795	1,2	1,5
	Tres de febrero	2.178	3,4	2,6
Oeste		3.059	4,8	1,9
	Hurlingham	549	0,9	1,5
	Ituzaingo	804	1,3	1,8
	Morón	1.706	2,7	2,2
Sur		1.763	2,8	1,9
	Esteban Echeverría	1.351	2,1	3,0
	Ezeiza	118	0,2	0,4
	Pte Perón	166	0,3	1,9
	San Vicente	128	0,2	0,9
Sureste		7.031	11,0	1,9
	Almirante Brown	1.660	2,6	2,1
	Avellaneda	1.723	2,7	2,2
	Berazategui	737	1,2	1,4
	Florencio Varela	610	1,0	1,4
	Quilmes	2.301	3,6	2,1
Suroeste		11.185	17,5	2,6
	La Matanza	6.166	9,7	2,8
	Lanús	2.432	3,8	2,4
	Lomas de Zamora	2.587	4,1	2,2
Bahía Blanca		105	0,2	0,1
General Pueyrredón		1.428	2,2	0,8
Resto de Buenos Aires		2.123	3,3	0,2
Córdoba		3.384	5,3	1,2
Gran Mendoza		1.972	3,1	1,0
Rosario		1.494	2,3	0,7
Resto del País		4.612	7,2	0,2

Cuadro 25: Siniestros de robo total por partidos del Área Metropolitana, por año.

Provincia / Zona	Partido	2008	2009	2010	2011	2012	2013	2014	2015	2016	2017	Cuota Part. 2017 %
<b>Total</b>		<b>55.025</b>	<b>60.929</b>	<b>59.890</b>	<b>58.226</b>	<b>63.150</b>	<b>66.675</b>	<b>71.524</b>	<b>66.739</b>	<b>65.809</b>	<b>63.846</b>	<b>100</b>
Capital Federal		15.313	16.427	14.653	12.890	11.583	9.809	9.875	8.795	10.175	9.624	15,1
A.M.B.A.		45.663	49.698	47.846	46.896	50.036	50.821	55.188	48.584	49.291	48.728	76,3
Buenos Aires		33.773	37.089	37.326	38.031	43.144	46.530	50.417	44.286	42.881	42.760	67,0
Gran La Plata		1.627	1.623	1.712	1.853	1.908	2.349	2.185	1.649	1.769	1.905	3,0
	Berisso	29	36	35	72	73	91	94	87	106	111	0,2
	Ensenada	18	24	24	41	40	64	50	44	50	59	0,1
	La Plata	1.580	1.563	1.653	1.740	1.795	2.194	2.041	1.518	1.613	1.735	2,7
Noreste		4.752	4.494	3.987	3.596	4.011	4.323	4.267	3.311	3.296	3.575	5,6
	Escobar	411	518	469	444	588	634	573	538	548	817	1,3
	San Fernando	431	460	402	258	313	360	304	252	302	314	0,5
	San Isidro	1.313	1.147	989	815	850	992	848	675	683	832	1,3
	Tigre	927	793	663	767	926	941	1.205	674	698	649	1,0
	Vicente López	1.670	1.576	1.464	1.312	1.334	1.396	1.337	1.172	1.065	963	1,5
Noroeste		2.178	2.527	3.019	2.507	2.997	3.398	3.811	3.723	4.026	3.673	5,8
	General Rodríguez	102	152	166	149	193	177	236	198	254	239	0,4
	Merlo	742	850	1.010	835	1.052	1.207	1.361	1.253	1.492	1.211	1,9
	Moreno	657	812	1.075	932	1.105	1.312	1.526	1.528	1.521	1.438	2,3
	Pilar	677	713	768	591	647	702	688	744	759	785	1,2
Norte Centro		6.056	6.777	6.880	6.696	7.403	8.335	9.096	7.623	6.993	6.913	10,8
	Jose C. Paz	516	514	625	698	825	795	894	802	796	841	1,3
	Malvinas Argentinas	619	682	760	839	1.008	986	970	925	926	921	1,4
	San Martín	1.708	2.030	2.061	1.924	1.960	2.607	3.123	2.292	2.044	2.178	3,4
	San Miguel	1.301	1.326	1.264	1.185	1.267	1.003	1.042	785	828	795	1,2
	Tres de febrero	1.912	2.225	2.170	2.050	2.343	2.944	3.067	2.819	2.399	2.178	3,4
Oeste		2.442	2.646	2.480	2.548	3.215	3.535	3.775	3.348	3.472	3.059	4,8
	Hurlingham	481	463	490	475	512	667	722	609	588	549	0,9
	Ituzaingo	473	536	521	481	653	698	764	723	840	804	1,3
	Morón	1.488	1.647	1.469	1.592	2.050	2.170	2.289	2.016	2.044	1.706	2,7

IF-2018-38223406-APN-GEYE#SSN

Provincia / Zona	Partido	2008	2009	2010	2011	2012	2013	2014	2015	2016	2017	Cuota Part. 2017 %
Sur		964	1.135	1.122	1.340	1.459	1.353	1.730	1.595	1.805	1.763	2,8
	Esteban Echeverría	844	988	947	1.096	1.164	1.044	1.394	1.268	1.436	1.351	2,1
	Ezeiza	44	58	46	71	88	98	121	97	105	118	0,2
	Pte Perón	40	48	69	81	113	116	112	119	140	166	0,3
	San Vicente	36	41	60	92	94	95	103	111	124	128	0,2
Sureste		4.571	5.368	5.378	5.883	6.734	6.598	7.491	6.696	6.241	7.031	11,0
	Almirante Brown	886	1.023	1.121	1.383	1.423	1.466	1.755	1.590	1.497	1.660	2,6
	Avellaneda	1.549	1.834	1.493	1.552	1.685	1.752	1.903	1.764	1.659	1.723	2,7
	Berazategui	329	385	410	394	604	694	626	604	543	737	1,2
	Florencio Varela	304	332	424	438	622	566	709	620	611	610	1,0
	Quilmes	1.503	1.794	1.930	2.116	2.400	2.120	2.498	2.118	1.931	2.301	3,6
Suroeste		7.760	8.701	8.615	9.583	10.726	11.121	12.958	11.844	11.514	11.185	17,5
	La Matanza	3.567	3.984	4.257	4.621	5.373	5.451	6.597	5.853	5.709	6.166	9,7
	Lanús	2.144	2.495	2.246	2.555	2.755	3.063	3.357	3.133	2.977	2.432	3,8
	Lomas de Zamora	2.049	2.222	2.112	2.407	2.598	2.607	3.004	2.858	2.828	2.587	4,1
Bahía Blanca		103	87	132	89	100	127	108	118	108	105	0,2
General Pueyrredón		1.669	1.827	2.022	2.043	2.546	3.054	2.562	1.985	1.428	1.428	2,2
Resto de Bs. As.		1.651	1.904	1.979	1.893	2.045	2.337	2.434	2.394	2.229	2.123	3,3
Córdoba		2.195	2.619	2.722	2.550	2.846	3.122	3.099	3.619	3.729	3.384	5,3
Gran Mendoza		1.117	1.396	1.409	1.212	1.394	1.801	2.068	2.654	2.400	1.972	3,1
Rosario		883	1.049	1.191	1.241	1.286	1.607	1.985	2.047	1.823	1.494	2,3
Resto del País		1.744	2.349	2.589	2.302	2.897	3.806	4.080	5.338	4.801	4.612	7,2



**Cuadro 26:** Vehículos Expuestos a Riesgo con cobertura de robo total, por partidos del Área Metropolitana, por año.

Provincia/ Zona	Partido	Vehículos Expuestos a Riesgo										Cuota Part. 2017 %
		2008	2009	2010	2011	2012	2013	2014	2015	2016	2017	
<b>Total</b>		<b>4.101.001</b>	<b>4.504.915</b>	<b>4.942.301</b>	<b>5.301.587</b>	<b>6.020.868</b>	<b>6.502.273</b>	<b>7.026.432</b>	<b>7.321.786</b>	<b>7.744.880</b>	<b>7.936.614</b>	<b>100</b>
Capital Federal		699.421	715.978	844.339	792.670	867.665	900.030	942.460	943.130	976.308	974.341	12,3
A.M.B.A.		1.917.443	2.037.108	2.245.266	2.321.185	2.620.988	2.797.572	3.012.644	3.032.599	3.163.810	3.163.810	39,9
Buenos Aires		1.816.321	1.976.323	2.118.675	2.326.916	2.652.206	2.863.869	3.111.769	3.217.282	3.350.758	3.411.755	43,0
Gran La Plata		130.408	141.330	152.307	167.626	188.012	202.295	218.827	224.558	235.875	241.593	3,0
	Berisso	8.408	9.169	9.548	10.864	12.592	13.890	15.385	16.180	17.482	17.866	0,2
	Ensenada	5.204	5.621	5.986	6.806	7.990	8.649	9.275	9.704	10.234	10.246	0,1
	La Plata	116.796	126.541	136.772	149.956	167.429	179.756	194.167	198.674	208.159	213.482	2,7
Noreste		236.085	250.524	267.136	283.751	318.792	340.396	370.271	376.972	392.989	399.426	5,0
	Escobar	26.342	28.561	31.084	33.977	39.756	43.745	48.732	50.712	55.070	56.919	0,7
	San Fernando	19.673	21.226	22.488	23.967	27.394	29.226	31.921	31.013	31.524	32.299	0,4
	San Isidro	78.053	81.514	87.159	92.117	101.248	106.889	115.570	116.162	119.328	120.548	1,5
	Tigre	39.771	44.271	47.774	51.828	61.300	66.305	74.073	75.201	79.882	83.772	1,1
	Vicente López	72.246	74.952	78.631	81.862	89.095	94.231	99.976	103.884	107.185	105.887	1,3
Noroeste		100.669	111.841	124.823	137.510	166.055	185.117	206.343	207.657	218.040	225.685	2,8
	General Rodríguez	8.105	9.034	10.415	11.296	13.755	15.260	16.593	15.976	17.191	18.360	0,2
	Merlo	29.072	32.471	36.806	40.705	49.964	55.659	62.578	62.502	65.258	66.024	0,8
	Moreno	25.407	28.460	31.844	35.797	44.297	49.118	54.308	55.809	58.888	60.017	0,8
	Pilar	38.085	41.876	45.759	49.712	58.040	65.080	72.863	73.371	76.703	81.283	1,0
Norte Centro		178.678	200.761	192.591	210.743	241.453	259.685	280.256	283.380	297.789	300.153	3,8
	Jose C. Paz	12.177	14.055	15.529	17.665	22.152	25.205	27.895	28.481	31.179	31.394	0,4
	Malvinas Argentinas	15.863	17.740	19.651	22.573	27.664	30.881	34.343	35.143	37.482	38.123	0,5
	San Martín	71.895	84.277	65.588	70.475	79.728	85.068	90.411	90.077	93.257	93.381	1,2
	San Miguel	26.672	29.046	31.573	36.728	41.725	43.567	46.650	48.221	51.641	52.747	0,7
	Tres de febrero	52.071	55.642	60.250	63.302	70.185	74.964	80.957	81.458	84.229	84.507	1,1
Oeste		90.662	97.997	108.957	114.829	129.451	140.207	149.201	150.042	155.532	158.595	2,0
	Hurlingham	18.893	20.987	24.172	25.395	28.956	32.246	33.371	33.761	35.264	36.325	0,5
	Ituzaingó	22.397	24.624	28.075	29.929	34.422	37.477	40.715	41.191	42.830	43.636	0,5
	Morón	49.371	52.387	56.710	59.505	66.072	70.484	75.115	75.089	77.437	78.634	1,0

Provincia/ Zona	Partido	Vehículos Expuestos a Riesgo										Cuota Part. 2017 %
		2008	2009	2010	2011	2012	2013	2014	2015	2016	2017	
Sur		40.680	44.227	48.190	55.347	68.434	75.686	85.960	86.437	91.781	94.644	1,2
	Esteban Echeverría	21.858	23.756	25.659	29.454	35.682	38.578	42.935	42.517	44.200	44.667	0,6
	Ezeiza	10.767	11.724	12.866	14.635	18.419	20.611	24.024	24.521	26.181	27.471	0,3
	Pte Perón	2.719	3.032	3.304	4.134	5.640	6.460	7.558	7.397	8.110	8.565	0,1
	San Vicente	5.336	5.715	6.360	7.123	8.693	10.037	11.443	12.002	13.290	13.940	0,2
Sureste		193.077	209.072	225.897	250.837	291.283	315.041	344.854	345.715	363.113	367.053	4,6
	Almirante Brown	40.046	43.382	48.003	53.614	63.418	68.789	76.083	76.319	80.047	80.872	1,0
	Avellaneda	49.273	52.171	55.481	59.389	66.176	70.145	75.222	74.789	77.349	77.548	1,0
	Berazategui	24.912	27.289	29.780	33.603	39.861	43.826	48.695	49.429	53.014	54.027	0,7
	Florencio Varela	17.201	19.691	22.007	25.481	32.064	35.941	40.573	40.266	42.336	42.927	0,5
	Quilmes	61.644	66.539	70.625	78.750	89.764	96.339	104.281	104.912	110.367	111.680	1,4
Suroeste		247.764	265.378	281.026	307.871	349.844	379.116	414.472	414.707	432.383	436.883	5,5
	La Matanza	118.408	128.534	137.808	151.575	173.725	189.820	208.753	209.105	218.045	221.481	2,8
	Lanús	62.942	66.110	68.435	74.466	83.694	89.625	96.830	96.247	99.586	99.720	1,3
	Lomas de Zamora	66.414	70.734	74.783	81.831	92.424	99.671	108.890	109.354	114.752	115.682	1,5
Bahía Blanca		48.808	52.916	56.095	62.782	70.242	77.230	84.612	87.940	92.142	95.412	1,2
General Pueyrredón		94.249	101.859	108.046	117.633	131.911	143.989	154.690	160.577	168.890	169.924	2,1
Resto de Bs. As.		455.242	500.418	553.608	617.986	696.730	745.108	802.284	879.296	902.224	922.386	11,6
Córdoba		148.024	165.104	177.680	193.818	213.627	229.128	244.303	253.117	262.949	271.411	3,4
Gran Mendoza		104.693	112.770	122.251	134.351	149.313	159.225	171.566	182.196	182.825	194.157	2,4
Rosario		123.132	132.311	141.291	150.977	166.684	177.405	189.025	196.903	205.640	208.027	2,6
Resto del País		1.209.410	1.402.429	1.538.065	1.702.855	1.971.374	2.172.616	2.367.308	2.529.157	2.766.401	2.876.923	36,2

Cuadro 27: Frecuencia siniestral de robo total por partidos del Área Metropolitana, por año.

Provincia / Zona	Partido	Frecuencia Siniestral de Robo Total										Var. 2016- 2017 %
		2008	2009	2010	2011	2012	2013	2014	2015	2016	2017	
		%										
<b>Total</b>		<b>1,3</b>	<b>1,4</b>	<b>1,2</b>	<b>1,1</b>	<b>1</b>	<b>1</b>	<b>1</b>	<b>0,9</b>	<b>0,8</b>	<b>0,8</b>	<b>-5,3</b>
Capital Federal		2,2	2,3	1,7	1,6	1,3	1,1	1	0,9	1	1	-5,2
A.M.B.A.		2,4	2,4	2,1	2	1,9	1,8	1,8	1,6	1,6	1,5	-1,1
Buenos Aires		1,9	1,9	1,8	1,6	1,6	1,6	1,6	1,4	1,3	1,3	-2,1
Gran La Plata		1,2	1,1	1,1	1,1	1	1,2	1,0	0,7	0,7	0,8	5,1
	Berisso	0,3	0,4	0,4	0,7	0,6	0,7	0,6	0,5	0,6	0,6	2,5
	Ensenada	0,3	0,4	0,4	0,6	0,5	0,7	0,5	0,5	0,5	0,6	17,9
	La Plata	1,4	1,2	1,2	1,2	1,1	1,2	1,1	0,8	0,8	0,8	4,9
Noreste		2,0	1,8	1,5	1,3	1,3	1,3	1,2	0,9	0,8	0,9	6,7
	Escobar	1,6	1,8	1,5	1,3	1,5	1,4	1,2	1,1	1	1,4	44,2
	San Fernando	2,2	2,2	1,8	1,1	1,1	1,2	1	0,8	1	1	1,5
	San Isidro	1,7	1,4	1,1	0,9	0,8	0,9	0,7	0,6	0,6	0,7	20,6
	Tigre	2,3	1,8	1,4	1,5	1,5	1,4	1,6	0,9	0,9	0,8	-11,3
	Vicente López	2,3	2,1	1,9	1,6	1,5	1,5	1,3	1,1	1	0,9	-8,5
Noroeste		2,2	2,3	2,4	1,8	1,8	1,8	1,8	1,8	1,8	1,6	-11,9
	General Rodríguez	1,3	1,7	1,6	1,3	1,4	1,2	1,4	1,2	1,5	1,3	-11,9
	Merlo	2,6	2,6	2,7	2,1	2,1	2,2	2,2	2	2,3	1,8	-19,8
	Moreno	2,6	2,9	3,4	2,6	2,5	2,7	2,8	2,7	2,6	2,4	-7,2
	Pilar	1,8	1,7	1,7	1,2	1,1	1,1	0,9	1	1	1	-2,4
Norte Centro		3,4	3,4	3,6	3,2	3,1	3,2	3,2	2,7	2,3	2,3	-1,9
	Jose C. Paz	4,2	3,7	4	4	3,7	3,2	3,2	2,8	2,6	2,7	4,9
	Malvinas Argentinas	3,9	3,8	3,9	3,7	3,6	3,2	2,8	2,6	2,5	2,4	-2,2
	San Martín	2,4	2,4	3,1	2,7	2,5	3,1	3,5	2,5	2,2	2,3	6,4
	San Miguel	4,9	4,6	4	3,2	3	2,3	2,2	1,6	1,6	1,5	-6
	Tres de febrero	3,7	4,0	3,6	3,2	3,3	3,9	3,8	3,5	2,8	2,6	-9,5
Oeste		2,7	2,7	2,3	2,2	2,5	2,5	2,5	2,2	2,2	1,9	-13,6
	Hurlingham	2,5	2,2	2,0	1,9	1,8	2,1	2,2	1,8	1,7	1,5	-9,4
	Ituzaingo	2,1	2,2	1,9	1,6	1,9	1,9	1,9	1,8	2	1,8	-6,1
	Morón	3	3,1	2,6	2,7	3,1	3,1	3	2,7	2,6	2,2	-17,8
Sur		2,4	2,6	2,3	2,4	2,1	1,8	2	1,8	2,0	1,9	-5,3
	Esteban Echeverría	3,9	4,2	3,7	3,7	3,3	2,7	3,2	3	3,2	3	-6,9

IF-2018-38223406-APN-GEYE#SSN

Provincia / Zona	Partido	Frecuencia Siniestral de Robo Total										
		2008	2009	2010	2011	2012	2013	2014	2015	2016	2017	Var. 2016-2017 %
		%										
	Ezeiza	0,4	0,5	0,4	0,5	0,5	0,5	0,5	0,4	0,4	0,4	7,1
	Presidente Perón	1,5	1,6	2,1	2,0	2,0	1,8	1,5	1,6	1,7	1,9	12,3
	San Vicente	0,7	0,7	0,9	1,3	1,1	0,9	0,9	0,9	0,9	0,9	-1,6
Sureste		2,4	2,6	2,4	2,3	2,3	2,1	2,2	1,9	1,7	1,9	11,4
	Almirante Brown	2,2	2,4	2,3	2,6	2,2	2,1	2,3	2,1	1,9	2,1	9,8
	Avellaneda	3,1	3,5	2,7	2,6	2,5	2,5	2,5	2,4	2,1	2,2	3,6
	Berazategui	1,3	1,4	1,4	1,2	1,5	1,6	1,3	1,2	1	1,4	33,2
	Florencio Varela	1,8	1,7	1,9	1,7	1,9	1,6	1,7	1,5	1,4	1,4	-1,5
	Quilmes	2,4	2,7	2,7	2,7	2,7	2,2	2,4	2	1,7	2,1	17,8
Suroeste		3,1	3,3	3,1	3,1	3,1	2,9	3,1	2,9	2,7	2,6	-3,9
	La Matanza	3,0	3,1	3,1	3,0	3,1	2,9	3,2	2,8	2,6	2,8	6,3
	Lanús	3,4	3,8	3,3	3,4	3,3	3,4	3,5	3,3	3,0	2,4	-18,4
	Lomas de Zamora	3,1	3,1	2,8	2,9	2,8	2,6	2,8	2,6	2,5	2,2	-9,3
Bahía Blanca		0,2	0,2	0,2	0,1	0,1	0,2	0,1	0,1	0,1	0,1	-6,1
General Pueyrredón		1,8	1,8	1,9	1,7	1,9	2,1	1,7	1,2	0,8	0,8	-0,6
Resto de Buenos Aires		0,4	0,4	0,4	0,3	0,3	0,3	0,3	0,3	0,2	0,2	-6,8
Córdoba		1,5	1,6	1,5	1,3	1,3	1,4	1,3	1,4	1,4	1,2	-12,1
Gran Mendoza		1,1	1,2	1,2	0,9	0,9	1,1	1,2	1,5	1,3	1	-22,6
Rosario		0,7	0,8	0,8	0,8	0,8	0,9	1,1	1	0,9	0,7	-19
Resto del País		0,1	0,2	0,2	0,1	0,1	0,2	0,2	0,2	0,2	0,2	-7,6

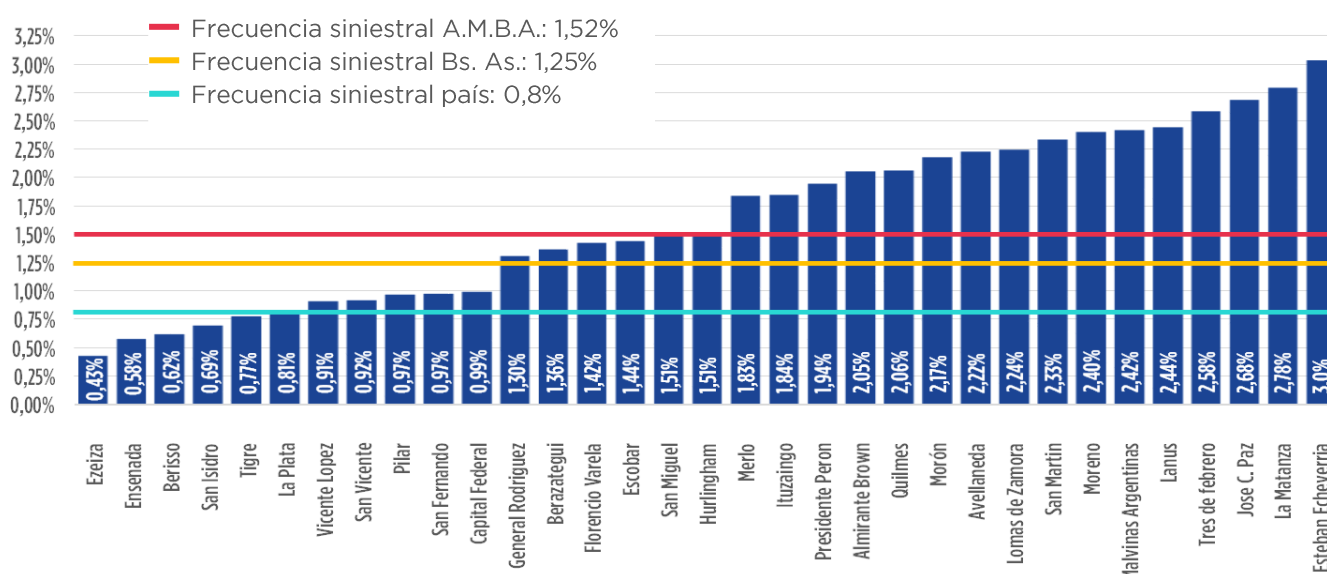
En el Cuadro 27 se detallan los valores de frecuencia siniestral para los diferentes distritos del Área Metropolitana (A.M.B.A.) y otras ciudades de importancia en cuanto a cantidad de casos de robo total durante el año 2017, y la variación porcentual respecto del año 2016.

Si bien los valores de frecuencia siniestral muestran una disminución interanual en varios de los partidos más importantes según su concentración de vehículos expuestos a riesgo, en la mayoría de los distritos del A.M.B.A. se posicionaron por encima de la media general del 0,8%, y en algunos casos llegaron a más que triplicar dicho valor.

Se observa una gran disparidad en el desempeño del indicador para los distritos de mayor concentración de vehículos expuestos a riesgo dentro del A.M.B.A. que contrataron cobertura de robo total; en el caso de Ciudad Autónoma de Buenos Aires, donde se concentra el 12,3% de los V.E.R. del total país, se calcula una frecuencia siniestral del 1%, es decir, que fue robado 1 de cada 100 vehículos asegurados, mientras que en distritos contiguos como La Matanza, donde se acumula el 2,8% de los V.E.R. del país, el resultado del indicador frecuencia siniestral alcanza el 2,8%, es decir, que fueron robados cerca de 3 de cada 100 vehículos asegurados.

El **Gráfico 4** muestra de forma ordenada los valores de frecuencia siniestral de robo total de los distintos distritos del A.M.B.A. para el año 2017.

**Gráfico 4:** Frecuencia siniestral de robo total por distritos del A.M.B.A, año 2017.



Los siguientes cuadros (Cuadro 28, Cuadro 29 y Cuadro 30) reflejan la cantidad de siniestros, cantidad de vehículos expuestos a riesgo y valores de frecuencia siniestral respectivamente, para los segmentos de tipo de vehículo de mayor preponderancia en función a la cantidad de siniestros de robo total reportados (Autos, Camionetas y Motos), distribuidos en los Partidos que conforman el Área Metropolitana (A.M.B.A.) y en los principales distritos del país.

**Cuadro 28:** Siniestros de robo total por partidos del Área Metropolitana, principales tipos de vehículo, año 2017.

Provincia / Zona	Partido	Cantidad de siniestros de Robo Total							
		Total		Autos		Camionetas		Motos	
		Cant.	Cuota Part. %	Cant.	Cuota Part. %	Cant.	Cuota Part. %	Cant.	Cuota Part. %
<b>Total</b>		<b>63.846</b>	<b>100</b>	<b>43.544</b>	<b>100</b>	<b>2.425</b>	<b>100</b>	<b>15.816</b>	<b>100</b>
Capital Federal		9.624	15,1	6.018	13,8	307	12,7	2.825	17,9
A.M.B.A.		48.728	76,3	33.321	76,5	1.689	69,6	11.900	75,2
Buenos Aires		42.760	67	29.804	68,4	1.586	65,4	9.909	62,7
Gran La Plata		1.905	3	1.361	3,1	54	2,2	448	2,8
	Berisso	111	0,2	72	0,2	5	0,2	34	0,2
	Ensenada	59	0,1	28	0,1	1	0	30	0,2
	La Plata	1.735	2,7	1.261	2,9	48	2	384	2,4
Noreste		3.575	5,6	2.256	5,2	101	4,2	1.131	7,2
	Escobar	817	1,3	549	1,3	19	0,8	227	1,4
	San Fernando	314	0,5	176	0,4	7	0,3	124	0,8
	San Isidro	832	1,3	481	1,1	23	0,9	308	1,9
	Tigre	649	1	405	0,9	22	0,9	211	1,3
	Vicente López	963	1,5	645	1,5	30	1,2	261	1,7
Noroeste		3.673	5,8	2.375	5,5	123	5,1	1.031	6,5
	General Rodríguez	239	0,4	126	0,3	20	0,8	80	0,5
	Merlo	1.211	1,9	723	1,7	20	0,8	426	2,7
	Moreno	1.438	2,3	922	2,1	50	2,1	408	2,6
	Pilar	785	1,2	604	1,4	33	1,4	117	0,7
Norte Centro		6.913	10,8	4.976	11,4	242	10	1.487	9,4
	Jose C. Paz	841	1,3	625	1,4	42	1,7	157	1
	Malvinas Argentinas	921	1,4	653	1,5	35	1,4	213	1,3

IF-2018-38223406-APN-GEYE#SSN

Provincia / Zona	Partido	Cantidad de siniestros de Robo Total							
		Total		Autos		Camionetas		Motos	
		Cant.	Cuota Part. %	Cant.	Cuota Part. %	Cant.	Cuota Part. %	Cant.	Cuota Part. %
	San Martín	2.178	3,4	1.555	3,6	67	2,8	488	3,1
	San Miguel	795	1,2	566	1,3	20	0,8	179	1,1
	Tres de febrero	2.178	3,4	1.577	3,6	78	3,2	450	2,8
Oeste		3.059	4,8	2.033	4,7	113	4,7	779	4,9
	Hurlingham	549	0,9	331	0,8	14	0,6	183	1,2
	Ituzaingó	804	1,3	483	1,1	30	1,2	250	1,6
	Morón	1.706	2,7	1.219	2,8	69	2,8	346	2,2
Sur		1.763	2,8	1.236	2,8	100	4,1	367	2,3
	Esteban Echeverría	1.351	2,1	949	2,2	84	3,5	275	1,7
	Ezeiza	118	0,2	76	0,2	4	0,2	32	0,2
	Presidente Perón	166	0,3	111	0,3	8	0,3	45	0,3
	San Vicente	128	0,2	100	0,2	4	0,2	15	0,1
Sureste		7.031	11	4.690	10,8	213	8,8	1.889	11,9
	Almirante Brown	1.660	2,6	1.040	2,4	47	1,9	509	3,2
	Avellaneda	1.723	2,7	1.187	2,7	43	1,8	436	2,8
	Berazategui	737	1,2	474	1,1	21	0,9	211	1,3
	Florencio Varela	610	1	350	0,8	39	1,6	199	1,3
	Quilmes	2.301	3,6	1.639	3,8	63	2,6	534	3,4
Suroeste		11.185	17,5	8.376	19,2	436	18	1.943	12,3
	La Matanza	6.166	9,7	4.585	10,5	210	8,7	1.117	7,1
	Lanús	2.432	3,8	1.853	4,3	119	4,9	376	2,4
	Lomas de Zamora	2.587	4,1	1.938	4,5	107	4,4	450	2,8
Bahía Blanca		105	0,2	73	0,2	5	0,2	24	0,2
General Pueyrredón		1.428	2,2	1.099	2,5	55	2,3	264	1,7
Resto de Buenos Aires		2.123	3,3	1.329	3,1	144	5,9	546	3,5
Córdoba		3.384	5,3	2.498	5,7	140	5,8	707	4,5
Gran Mendoza		1.972	3,1	1.339	3,1	63	2,6	565	3,6
Rosario		1.494	2,3	1.040	2,4	40	1,6	404	2,6
Resto del País		4.612	7,2	2.845	6,5	289	11,9	1.406	8,9

**Cuadro 29:** Vehículos Expuestos a Riesgo con cobertura de robo total por partidos del Área Metropolitana, principales tipos de vehículo, año 2017.

Provincia / Zona	Partido	Vehículos Expuestos a Riesgo							
		Total		Autos		Camionetas		Motos	
		Cant.	Cuota Part. %	Cant.	Cuota Part. %	Cant.	Cuota Part. %	Cant.	Cuota Part. %
<b>Total</b>		<b>7.936.614</b>	<b>100</b>	<b>6.605.414</b>	<b>100</b>	<b>584.304</b>	<b>100</b>	<b>346.777</b>	<b>100</b>
Capital Federal		974.341	12,3	801.780	12,1	48.222	8,3	47.853	13,8
A.M.B.A.		3.198.374	40,3	2.667.252	40,4	140.655	24,1	211.723	61,1
Buenos Aires		3.411.755	43	2.839.020	43	206.260	35,3	195.749	56,4
Gran La Plata		241.593	3	214.420	3,2	9.838	1,7	9.651	2,8
	Berisso	17.866	0,2	15.750	0,2	744	0,1	905	0,3
	Ensenada	10.246	0,1	8.953	0,1	447	0,1	574	0,2
	La Plata	213.482	2,7	189.717	2,9	8.646	1,5	8.172	2,4
Noreste		399.426	5	338.986	5,1	18.249	3,1	26.972	7,8
	Escobar	56.919	0,7	47.769	0,7	3.034	0,5	3.936	1,1
	San Fernando	32.299	0,4	26.962	0,4	1.340	0,2	2.740	0,8
	San Isidro	120.548	1,5	103.137	1,6	5.110	0,9	8.342	2,4
	Tigre	83.772	1,1	70.141	1,1	4.257	0,7	5.600	1,6
	Vicente López	105.887	1,3	90.976	1,4	4.508	0,8	6.355	1,8
Noroeste		225.685	2,8	186.235	2,8	10.396	1,8	18.674	5,4
	General Rodríguez	18.360	0,2	12.914	0,2	1.070	0,2	1.941	0,6
	Merlo	66.024	0,8	53.612	0,8	2.453	0,4	7.522	2,2
	Moreno	60.017	0,8	49.943	0,8	2.700	0,5	5.355	1,5
	Pilar	81.283	1	69.766	1,1	4.172	0,7	3.856	1,1
Norte Centro		300.153	3,8	246.387	3,7	11.773	2	26.744	7,7
	Jose C. Paz	31.394	0,4	25.543	0,4	1.221	0,2	3.408	1
	Malvinas Argentinas	38.123	0,5	30.870	0,5	1.493	0,3	4.101	1,2
	San Martín	93.381	1,2	76.449	1,2	3.731	0,6	7.556	2,2
	San Miguel	52.747	0,7	43.771	0,7	1.968	0,3	5.151	1,5
	Tres de febrero	84.507	1,1	69.753	1,1	3.361	0,6	6.528	1,9
Oeste		158.595	2	131.091	2	5.240	0,9	15.302	4,4
	Hurlingham	36.325	0,5	28.502	0,4	1.283	0,2	4.406	1,3

IF-2018-38223406-APN-GEYE#SSN



Provincia / Zona	Partido	Vehículos Expuestos a Riesgo							
		Total		Autos		Camionetas		Motos	
		Cant.	Cuota Part. %	Cant.	Cuota Part. %	Cant.	Cuota Part. %	Cant.	Cuota Part. %
Sur	Ituzaingo	43.636	0,5	35.868	0,5	1.434	0,2	4.801	1,4
	Morón	78.634	1	66.720	1	2.523	0,4	6.095	1,8
		94.644	1,2	78.096	1,2	4.392	0,8	8.055	2,3
	Esteban Echeverría	44.667	0,6	36.229	0,5	1.968	0,3	4.163	1,2
	Ezeiza	27.471	0,3	22.871	0,3	1.215	0,2	2.336	0,7
	Presidente Perón	8.565	0,1	6.898	0,1	483	0,1	952	0,3
	San Vicente	13.940	0,2	12.098	0,2	726	0,1	604	0,2
Sureste		367.053	4,6	304.544	4,6	14.378	2,5	29.634	8,5
	Almirante Brown	80.872	1	67.332	1	3.175	0,5	7.176	2,1
	Avellaneda	77.548	1	62.522	0,9	2.957	0,5	5.748	1,7
	Berazategui	54.027	0,7	45.631	0,7	2.159	0,4	4.068	1,2
	Florencio Varela	42.927	0,5	34.656	0,5	1.762	0,3	4.659	1,3
	Quilmes	111.680	1,4	94.402	1,4	4.325	0,7	7.983	2,3
Suroeste		436.883	5,5	365.714	5,5	18.168	3,1	28.839	8,3
	La Matanza	221.481	2,8	185.198	2,8	9.377	1,6	13.964	4
	Lanús	99.720	1,3	82.939	1,3	4.114	0,7	6.750	1,9
	Lomas de Zamora	115.682	1,5	97.577	1,5	4.677	0,8	8.124	2,3
Bahía Blanca		95.412	1,2	84.725	1,3	6.536	1,1	836	0,2
General Pueyrredón		169.924	2,1	147.125	2,2	9.785	1,7	6.150	1,8
Resto de Buenos Aires		922.386	11,6	741.698	11,2	97.507	16,7	24.894	7,2
Córdoba		271.411	3,4	230.386	3,5	11.537	2	20.210	5,8
Gran Mendoza		194.157	2,4	163.282	2,5	9.800	1,7	15.151	4,4
Rosario		208.027	2,6	177.059	2,7	8.334	1,4	16.101	4,6
Resto del País		2.876.923	36,2	2.393.886	36,2	300.151	51,4	51.711	14,9

Cuadro 30: Frecuencia siniestral de robo total por partidos del Área Metropolitana, principales tipos de vehículo, año 2017.

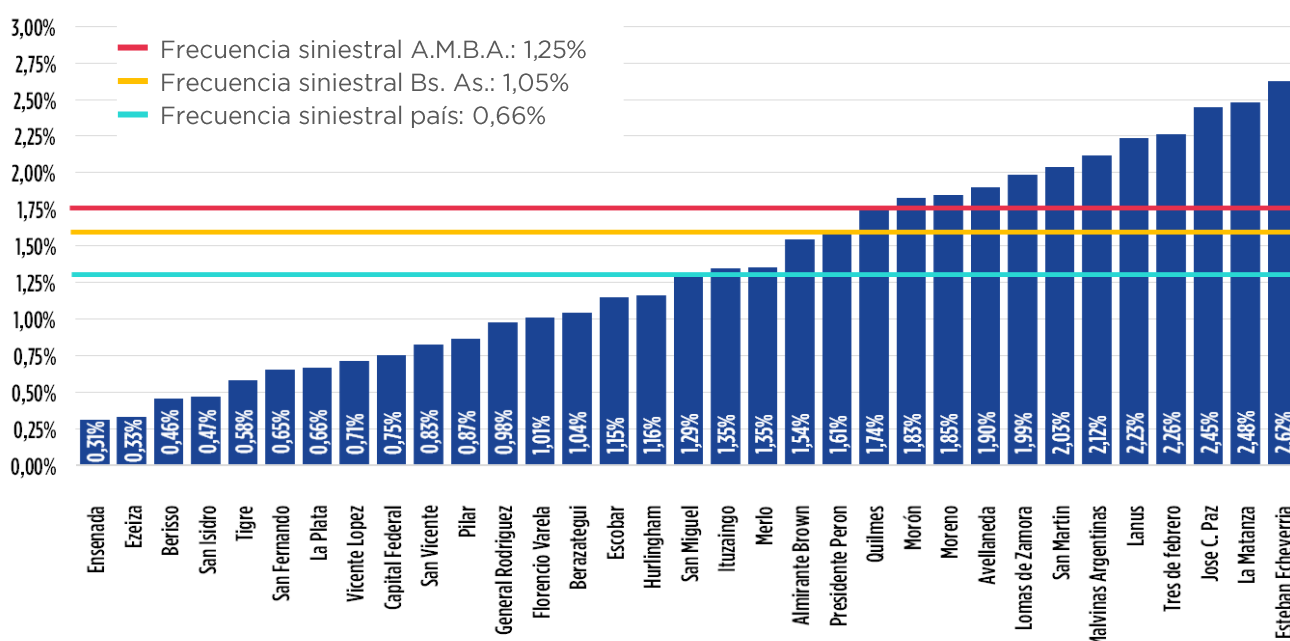
Provincia / Zona	Partido	Frecuencia Siniestral de Robo Total							
		Total		Autos		Camionetas		Motos	
		%	Var. 2016-2017 %	%	Var. 2016-2017 %	%	Var. 2016-2017 %	%	Var. 2016-2017 %
<b>Total</b>		<b>0,80</b>	<b>-5</b>	<b>0,66</b>	<b>-6</b>	<b>0,42</b>	<b>-11</b>	<b>4,56</b>	<b>-11</b>
Capital Federal		0,99	-5	0,75	-12	0,64	-10	5,90	7
A.M.B.A.		1,52	-2	1,25	-1	1,20	-8	5,62	-7
Buenos Aires		1,25	-2	1,05	-2	0,77	-7	5,06	-8
Gran La Plata		0,79	5	0,63	14	0,55	-28	4,64	-29
	Berisso	0,62	2	0,46	16	0,67	395	3,76	-37
	Ensenada	0,58	18	0,31	17	0,22	-52	5,22	11
	La Plata	0,81	5	0,66	14	0,56	-33	4,70	-30
Noreste		0,90	7	0,67	5	0,55	-9	4,19	6
	Escobar	1,44	44	1,15	40	0,63	-28	5,77	67
	San Fernando	0,97	1	0,65	14	0,52	12	4,53	-17
	San Isidro	0,69	20	0,47	13	0,45	-5	3,69	24
	Tigre	0,77	-11	0,58	-11	0,52	-12	3,77	-18
	Vicente López	0,91	-8	0,71	-11	0,67	0	4,11	-6
Noroeste		1,63	-12	1,28	-10	1,18	-10	5,52	-21
	General Rodríguez	1,30	-12	0,98	-17	1,87	283	4,12	-32
	Merlo	1,83	-20	1,35	-20	0,82	-53	5,66	-21
	Moreno	2,40	-7	1,85	-3	1,85	-5	7,62	-17
	Pilar	0,97	-3	0,87	-1	0,79	-8	3,03	-18
Norte Centro		2,30	-2	2,02	-6	2,06	16	5,56	5
	José C. Paz	2,68	5	2,45	7	3,44	130	4,61	-22
	Malvinas Argentinas	2,42	-2	2,12	-7	2,34	46	5,19	2
	San Martín	2,33	7	2,03	0	1,80	30	6,46	24
	San Miguel	1,51	-6	1,29	-6	1,02	-11	3,48	-18
	Tres de febrero	2,58	-10	2,26	-16	2,32	-17	6,89	14
Oeste		1,93	-14	1,55	-15	2,16	-20	5,09	-14
	Hurlingham	1,51	-10	1,16	-13	1,09	0	4,15	-9

IF-2018-38223406-APN-GEYE#SSN

Provincia / Zona	Partido	Frecuencia Siniestral de Robo Total							
		Total		Autos		Camionetas		Motos	
		%	Var. 2016-2017 %	%	Var. 2016-2017 %	%	Var. 2016-2017 %	%	Var. 2016-2017 %
	Ituzaingo	1,84	-6	1,35	-1	2,09	-14	5,21	-21
	Morón	2,17	-18	1,83	-20	2,73	-24	5,68	-12
Sur		1,86	-5	1,58	-5	2,28	12	4,56	-8
	Esteban Echeverría	3,02	-7	2,62	-7	4,27	13	6,61	-11
	Ezeiza	0,43	7	0,33	3	0,33	-12	1,37	29
	Presidente Perón	1,94	13	1,61	12	1,66	9	4,73	18
	San Vicente	0,92	-2	0,83	4	0,55	274	2,48	-31
			1,92	11	1,54	13	1,48	-5	6,37
Sureste	Almirante Brown	2,05	10	1,54	7	1,48	-22	7,09	13
	Avellaneda	2,22	4	1,90	6	1,45	-4	7,59	-8
	Berazategui	1,36	33	1,04	36	0,97	-9	5,19	15
	Florencio Varela	1,42	-1	1,01	-6	2,21	134	4,27	-8
	Quilmes	2,06	17	1,74	23	1,46	-21	6,69	-1
			2,56	-4	2,29	-3	2,40	-14	6,74
Suroeste	La Matanza	2,78	6	2,48	6	2,24	-16	8,00	11
	Lanús	2,44	-18	2,23	-17	2,89	-4	5,57	-29
	Lomas de Zamora	2,24	-9	1,99	-6	2,29	-19	5,54	-28
			0,11	-6	0,09	-12	0,08	-59	2,87
Bahía Blanca		0,84	-1	0,75	-2	0,56	-1	4,29	3
General Pueyrredón		0,23	-7	0,18	-9	0,15	5	2,19	-14
Resto de Buenos Aires		1,25	-12	1,08	-9	1,21	-27	3,50	-30
Córdoba		1,02	-22	0,82	-22	0,64	-24	3,73	-35
Gran Mendoza		0,72	-19	0,59	-11	0,48	27	2,51	-44
Rosario		0,16	-8	0,12	-7	0,10	-22	2,72	-21
Resto del País									

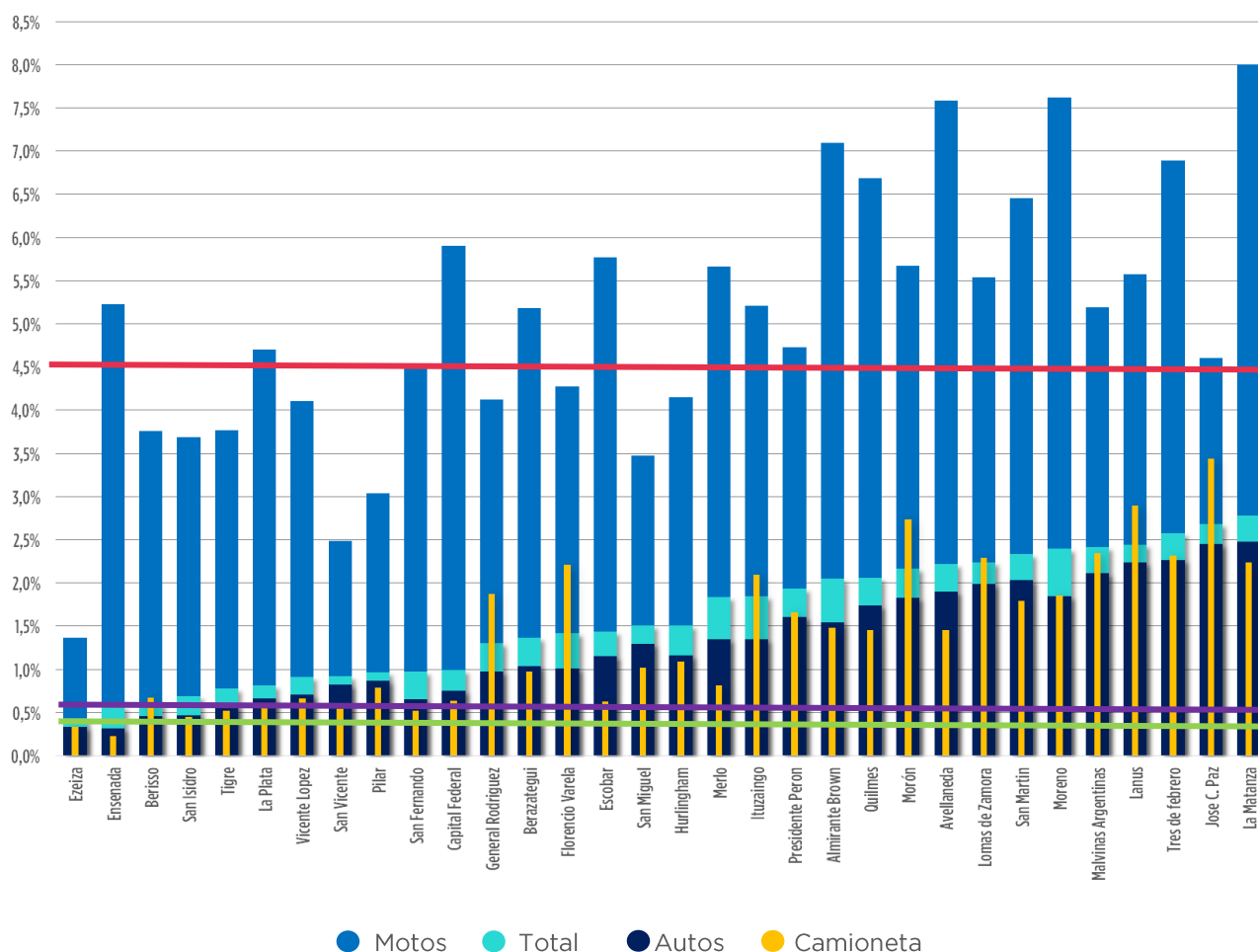
En el segmento de tipo de vehículo **Autos** se observa que los valores de frecuencia siniestral de la gran mayoría de los distritos del A.M.B.A. se ubicaron por encima de la media nacional del 0,66% y más de la mitad de los mismos por encima de la media del conglomerado (1,25%); existiendo a su vez, distritos donde el valor de frecuencia siniestral es más del doble de la misma. Únicamente siete distritos reportaron valores de frecuencia siniestral iguales o menores a la media nacional (Berisso, Ensenada, La Plata, San Isidro, San Fernando, Tigre y Ezeiza). En cuanto a la Ciudad Autónoma de Buenos Aires (el distrito más relevante del A.M.B.A. donde se acumula cerca del 30% de los autos asegurados del conglomerado), el valor de frecuencia siniestral de 0,75% se ubicó por debajo de la media del área para dicho tipo de vehículo (1,25%).

**Gráfico 5:** Frecuencia siniestral de robo total por tipo de vehículo Autos en los distritos del A.M.B.A., año 2017.



En el Gráfico 6 se exponen los guarismos de frecuencia siniestral para los distritos del A.M.B.A. ordenados de menor a mayor según frecuencia siniestral total. Puede observarse que son pocos los distritos en los cuales, dentro de cada segmento de tipo de vehículo, el valor de frecuencia siniestral resulte menor que el del total del país, y que en otros casos, dicho valor supera ampliamente a la media nacional.

Gráfico 6: Frecuencia siniestral de robo total por principales tipos de vehículo en los distritos del A.M.B.A., año 2017.



Cuadro 31: Siniestros de robo total por año de fabricación, año 2017.

Año de Fabricación	Cantidad	Cuota	Acumulado
<b>TOTAL</b>	<b>63.846</b>	<b>%</b>	<b>%</b>
2017	4.296	7	7
2016	6.380	10	17
2015	4.552	7	24
2014	3.852	6	30
2013	5.282	8	38
2012	3.951	6	44
2011	3.606	6	50
2010	2.791	4	54
2009	2.151	3	58
2008	2.677	4	62
2007	2.492	4	66
2006	2.184	3	69
2005	1.737	3	72
2004	1.302	2	74
2003	696	1	75
2002	428	1	76
2001	1.024	2	77
2000	1.529	2	80
1999	1.892	3	83
1998	2.003	3	86
1997	1.700	3	89
Resto	7.321	11	100

El Cuadro 31 detalla la distribución de vehículos robados en forma total según el año de fabricación, el 62% de los mismos tienen 10 años o menos de antigüedad y el 86%, 20 años o menos.

El Cuadro 32 expone los treinta primeros puestos del ranking de vehículos robados de forma total por marca y modelo (únicamente para autos y camionetas, no se tiene en cuenta la versión del modelo).

Cuadro 32: Siniestros de robo total, ranking por marca y modelo, año 2017.

Posición	Marca	Modelo
1	VOLKSWAGEN	GOL
2	RENAULT	CLIO
3	CHEVROLET	CORSA
4	RENAULT	KANGOO
5	FIAT	UNO
6	FIAT	PALIO
7	PEUGEOT	206
8	FORD	FIESTA
9	FORD	ECOSPORT
10	PEUGEOT	PARTNER
11	CHEVROLET	CLASSIC
12	VOLKSWAGEN	FOX
13	VOLKSWAGEN	SURAN
14	PEUGEOT	207
15	FIAT	SIENA
16	FIAT	DUNA
17	FORD	KA
18	TOYOTA	HILUX
19	FORD	FOCUS
20	RENAULT	MEGANE
21	FORD	ESCORT
22	CITROEN	C3
23	VOLKSWAGEN	BORA
24	PEUGEOT	307
25	FIAT	FIORINO
26	RENAULT	SANDERO
27	CITROEN	BERLINGO
28	FORD	RANGER
29	VOLKSWAGEN	POLO
30	RENAULT	9

## 4 Siniestro de robo parcial

Cuadro 33: Siniestros de robo parcial por tipo de vehículo y año de ocurrencia.

Tipo de Vehículo	Cantidad de Siniestros de Robo Parcial										Cuota Part. 2017 %
	2008	2009	2010	2011	2012	2013	2014	2015	2016	2017	
<b>Total</b>	<b>84.024</b>	<b>103.067</b>	<b>136.232</b>	<b>149.536</b>	<b>181.410</b>	<b>195.868</b>	<b>249.041</b>	<b>252.856</b>	<b>255.395</b>	<b>231.254</b>	<b>100</b>
Autos	74.958	92.152	122.689	135.398	164.327	175.910	224.558	227.172	227.744	204.734	88,5
Camionetas	5.672	7.233	10.165	10.463	12.998	15.860	18.878	20.533	22.420	21.585	9,3
Camiones	1.724	1.783	1.513	1.585	1.777	1.863	2.370	2.087	1.919	1.540	0,7
Taxis	568	581	604	667	657	574	843	812	955	1.011	0,4
Remises	427	615	594	624	746	693	1.260	1.232	1.384	1.487	0,6
Motos	18	16	27	38	72	102	152	169	145	231	0,1
Máquinas Rurales	311	351	328	379	460	538	517	366	397	326	0,1
M1+M2+M3	346	336	312	382	373	328	463	485	431	340	0,1

Cuadro 34: Vehículos Expuestos a Riesgo con cobertura de robo parcial por tipo de vehículo, por año.

Tipo de Vehículo	Vehículos Expuestos a Riesgo (Cobertura Robo Parcial)										Cuota Part. 2017 %
	2008	2009	2010	2011	2012	2013	2014	2015	2016	2017	
<b>Total</b>	<b>2.792.592</b>	<b>3.071.088</b>	<b>3.411.755</b>	<b>3.842.823</b>	<b>4.437.329</b>	<b>4.882.923</b>	<b>5.460.932</b>	<b>5.825.158</b>	<b>6.239.962</b>	<b>6.353.723</b>	<b>100</b>
Autos	2.477.724	2.737.303	3.058.175	3.455.572	3.993.800	4.365.242	4.879.340	5.213.363	5.575.323	5.663.734	89,1
Camionetas	145.569	161.472	180.970	205.399	245.711	298.714	334.987	360.979	404.520	437.743	6,9
Camiones	59.798	63.794	62.971	66.873	72.611	84.936	99.841	102.519	108.971	108.264	1,7
Taxis	41.090	39.072	40.787	41.960	44.291	47.603	48.496	44.089	43.784	40.035	0,6
Remises	29.153	27.659	26.265	27.910	31.729	33.060	38.422	42.645	43.435	42.813	0,7
Motos	154	370	471	402	561	610	1.215	2.089	1.894	1.001	0
Máquinas Rurales	29.954	31.785	31.777	33.368	35.645	38.603	42.875	44.195	46.584	45.652	0,7
M1+M2+M3	9.150	9.634	10.338	11.338	12.980	14.155	15.756	15.280	15.453	14.481	0,2



Cuadro 35: Frecuencia Siniestral de Robo Parcial por Tipo de Vehículo. Por año.

Tipo de Vehículo	Frecuencia Siniestral de Robo Parcial										Var. 2016- 2017 %
	2008	2009	2010	2011	2012	2013	2014	2015	2016	2017	
	%										
<b>Total</b>	<b>3,0</b>	<b>3,4</b>	<b>4,0</b>	<b>3,9</b>	<b>4,1</b>	<b>4,0</b>	<b>4,6</b>	<b>4,3</b>	<b>4,1</b>	<b>3,6</b>	<b>-11,1</b>
Autos	3,0	3,4	4,0	3,9	4,1	4,0	4,6	4,4	4,1	3,6	-11,5
Camionetas	3,9	4,5	5,6	5,1	5,3	5,3	5,6	5,7	5,5	4,9	-11,0
Camiones	2,9	2,8	2,4	2,4	2,4	2,2	2,4	2,0	1,8	1,4	-19,2
Taxis	1,4	1,5	1,5	1,6	1,5	1,2	1,7	1,8	2,2	2,5	15,8
Remises	1,5	2,2	2,3	2,2	2,4	2,1	3,3	2,9	3,2	3,5	9
Motos	11,7	4,3	5,7	9,5	12,8	16,7	12,5	8,1	7,7	23,1	201,3
Máquinas Rurales	1	1,1	1	1,1	1,3	1,4	1,2	0,8	0,9	0,7	-16,2
M1+M2+M3	3,8	3,5	3,0	3,4	2,9	2,3	2,9	3,2	2,8	2,3	-15,8

Los tres cuadros precedentes exponen para los últimos diez años y por tipo de vehículo, la cantidad de siniestros de robo parcial (Cuadro 33), vehículos expuestos a riesgo calculados que contrataron cobertura de robo parcial (Cuadro 34) y los valores de frecuencia siniestral resultante (Cuadro 35). Prácticamente el 90% de los siniestros reportados y de los vehículos expuestos a riesgo calculados con cobertura contratada de robo parcial se concentran dentro de la categoría de tipo de vehículo Autos.

Se puede apreciar una disminución interanual en los valores de frecuencia siniestral a nivel general del 11,1% y, específicamente dentro de las dos categorías de tipo de vehículo de mayor relevancia según la cantidad de vehículos asegurados con cobertura de robo parcial, Autos y Camionetas, entre las cuales se concentra el 96% de los V.E.R. que contrataron dicha cobertura, y donde se registró una disminución interanual en la frecuencia siniestral del 11,5% para el segmento Autos y del 11% para Camionetas.

En el Cuadro 36 se expone la distribución de la cantidad de siniestros de robo parcial, cuota de participación dentro del total y valores de frecuencia siniestral según la provincia y zona donde fueron reportados. En el año 2017, el 64% de los casos de siniestros de robo parcial se reportaron dentro de la Provincia de Buenos Aires y la Ciudad Autónoma de Buenos Aires.

Cuadro 36: Siniestros de robo parcial por provincia, año 2017.

Provincia	Cantidad de Siniestros de Robo Parcial – Año 2017		Frecuencia Siniestral 2017 %
	Siniestros	Cuota %	
<b>Total</b>	<b>231.254</b>	<b>100</b>	<b>3,6</b>
Capital Federal	32.211	13,9	3,8
A.M.B.A.	96.867	41,9	4,9
Buenos Aires	116.113	50,2	4,2
Gran La Plata: Berisso, Ensenada y La Plata	6.655	2,9	3,2
Noreste: Escobar, San Fernando, San Isidro, Tigre y Vicente López	11.583	5,0	3,5
Noroeste: General Rodríguez, Merlo, Moreno y Pilar	7.732	3,3	4,4
Norte Centro: San Martín, José C. Paz, Malvinas Argentinas, San Miguel y Tres de Febrero	15.286	6,6	6,4
Oeste: Hurlingham, Ituzaingó, Morón	8.796	3,8	6,9
Sur: Esteban Echeverría, Ezeiza, Presidente Perón y San Vicente	3.843	1,7	5,1
Sureste: Almirante Brown, Avellaneda, Berazategui, Florencio Varela y Quilmes.	17.612	7,6	6,0
Suroeste: La Matanza, Lanús y Lomas de Zamora	25.360	11,0	7,1
Bahía Blanca	672	0,3	0,9
Gral. Pueyrredón: Mar del Plata y alrededores	8.636	3,7	5,7
Resto Bs As	9.938	4,3	1,4
Catamarca	900	0,4	3,5
Chaco	1.189	0,5	1,7
Chubut	3.922	1,7	3,5
Córdoba	20.803	9,0	3,4
Córdoba	15.374	6,6	6,9
Corrientes	793	0,3	1,2
Entre Ríos	1.453	0,6	0,9
Formosa	187	0,1	0,7
Jujuy	1.331	0,6	4,3
La Pampa	167	0,1	0,3
La Rioja	259	0,1	1,3

IF-2018-38223406-APN-GEYE#SSN

Provincia	Cantidad de Siniestros de Robo Parcial - Año 2017		Frecuencia Siniestral 2017 %
	Siniestros	Cuota %	
Mendoza	15.778	6,8	5,3
Gran Mendoza	11.786	5,1	7,5
Misiones	416	0,2	0,6
Neuquén	4.621	2	3,9
Río Negro	2.747	1,2	2,3
Salta	2.490	1,1	4,2
San Juan	1.308	0,6	2,7
San Luis	846	0,4	1,8
Santa Cruz	556	0,2	1,1
Santa Fe	15.613	6,8	2,6
Rosario	10.153	4,4	5,9
Santiago del Estero	594	0,3	1,6
Tierra del Fuego	106	0	0,2
Tucumán	6.716	2,9	6,8
País limítrofe	135	0,1	0

Cuadro 37: Siniestros de robo parcial por provincia, por año de ocurrencia.

Provincia	Cantidad de Siniestros de Robo Parcial - Año 2017										Cuota Part. 2017 %
	2008	2009	2010	2011	2012	2013	2014	2015	2016	2017	
<b>Total</b>	<b>84.024</b>	<b>103.066</b>	<b>136.245</b>	<b>149.534</b>	<b>181.406</b>	<b>195.805</b>	<b>248.976</b>	<b>252.796</b>	<b>255.526</b>	<b>231.254</b>	<b>100</b>
Capital Federal	19.517	25.214	33.029	33.821	34.207	32.442	41.089	38.515	40.843	32.211	13,9
A.M.B.A.	49.530	62.935	85.239	91.904	107.822	112.424	143.579	142.498	146.019	129.078	55,8
Buenos Aires	42.058	50.426	67.684	74.869	93.495	102.222	127.356	127.076	127.033	116.113	50,2
Gran La Plata	2.311	2.115	3.590	3.419	4.824	5.051	7.785	7.817	6.744	6.655	2,9
Noreste	5.914	7.212	10.031	10.285	12.136	12.002	14.394	13.735	13.129	11.583	5,0
Noroeste	1.501	2.124	3.281	3.614	4.469	5.390	7.502	8.190	8.196	7.732	3,3
Norte Centro	5.155	6.826	8.927	10.243	12.871	14.221	17.486	17.287	17.448	15.286	6,6
Oeste	1.921	2.579	3.907	4.412	5.840	6.850	8.286	8.526	9.218	8.796	3,8
Sur	759	989	1.231	1.388	1.827	2.096	3.456	3.651	4.220	3.843	1,7
Sureste	5.350	6.569	8.720	9.885	12.564	13.419	17.485	17.797	17.902	17.612	7,6
Suroeste	7.102	9.307	12.523	14.837	19.084	20.953	26.096	26.980	28.319	25.360	11,0
Bahía Blanca	572	528	631	586	636	725	844	932	915	672	0,3
Gral. Pueyrredón	6.590	6.477	8.065	8.767	10.312	12.513	12.145	10.314	9.074	8.636	3,7
Resto Bs As	4.883	5.700	6.778	7.433	8.932	9.002	11.877	11.847	11.868	9.938	4,3
Catamarca	109	176	326	277	455	501	589	638	793	900	0,4
Chaco	243	263	504	697	1.013	930	1.436	1.243	1.337	1.189	0,5
Chubut	740	1.048	1.879	1.752	1.907	2.419	3.442	3.964	4.446	3.922	1,7
Córdoba	5.251	7.522	8.984	10.479	12.063	15.176	18.995	19.594	21.427	20.803	9,0
Córdoba	4.156	5.779	6.990	7.993	9.246	11.619	14.354	14.769	15.836	15.374	6,6
Corrientes	269	303	466	525	706	879	978	1.099	922	793	0,3
Entre Ríos	494	545	818	807	1.237	1.580	1.818	1.601	1.802	1.453	0,6
Formosa	57	46	78	101	133	211	238	258	246	187	0,1
Jujuy	233	353	457	429	602	788	1.082	1.291	1.418	1.331	0,6
La Pampa	102	89	120	140	143	168	190	180	146	167	0,1
La Rioja	140	160	146	138	196	190	246	262	274	259	0,1
Mendoza	5.366	5.963	6.490	7.517	10.744	12.130	14.836	18.081	16.199	15.778	6,8
Gran Mendoza	4.477	4.908	5.299	6.060	8.515	9.475	11.639	14.120	12.055	11.786	5,1
Misiones	128	128	192	180	247	353	517	522	566	416	0,2
Neuquén	1.538	1.709	2.221	2.283	2.947	3.215	4.249	4.531	4.541	4.621	2,0
Río Negro	583	667	1.029	1.203	1.576	1.830	2.280	2.216	2.562	2.747	1,2
Salta	380	463	747	1.121	1.336	1.615	2.114	2.680	2.896	2.490	1,1
San Juan	459	477	481	570	649	709	1.257	1.384	1.554	1.308	0,6
San Luis	380	358	504	515	581	641	833	760	754	846	0,4
Santa Cruz	94	105	149	200	237	291	373	402	431	556	0,2
Santa Fe	4.689	5.814	7.599	9.276	13.013	13.082	18.544	19.952	17.143	15.613	6,8
Rosario	3.500	4.380	5.697	6.752	9.133	8.859	12.765	13.753	11.239	10.153	4,4
Santiago del Estero	99	110	200	257	388	473	711	671	675	594	0,3
Tierra del Fuego	22	29	53	61	55	343	126	94	93	106	0,0
Tucumán	1.047	1.060	2.041	2.238	3.347	3.502	5.569	5.666	7.323	6.716	2,9
País limítrofe	26	38	48	78	129	115	108	116	102	135	0,1

IF-2018-38223406-APN-GEYE#SSN

Cuadro 38: Vehículos Expuestos a Riesgo con cobertura de robo parcial por provincia, por año.

Provincia	Vehículos Expuestos a Riesgo con cobertura de Robo Parcial										Cuota Part. 2017 %
	2008	2009	2010	2011	2012	2013	2014	2015	2016	2017	
<b>Total</b>	<b>2.792.592</b>	<b>3.071.088</b>	<b>3.411.754</b>	<b>3.842.823</b>	<b>4.437.329</b>	<b>4.882.922</b>	<b>5.460.932</b>	<b>5.825.159</b>	<b>6.239.963</b>	<b>6.353.723</b>	<b>100</b>
Capital Federal	539.944	559.128	662.619	637.183	703.806	736.819	789.405	807.681	841.071	837.258	13,2
A.M.B.A.	1.457.154	1.553.117	1.717.330	1.814.160	2.041.112	2.186.440	2.414.891	2.508.467	2.638.799	2.646.260	41,6
Buenos Aires	1.320.310	1.438.407	1.548.396	1.762.142	2.012.532	2.188.690	2.444.641	2.601.305	2.735.835	2.757.548	43,4
Gran La Plata	98.157	108.965	118.597	134.614	152.954	166.761	184.398	193.725	206.057	210.373	3,3
Noreste	187.857	200.595	211.102	228.878	255.101	272.888	302.566	316.176	330.913	334.185	5,3
Noroeste	76.600	84.879	92.022	103.485	122.044	136.573	157.373	165.430	174.400	176.147	2,8
Norte Centro	123.952	134.419	142.399	158.744	180.597	194.450	216.121	226.088	238.775	237.007	3,7
Oeste	69.372	74.638	80.253	87.306	97.720	106.007	116.034	120.298	125.616	127.104	2,0
Sur	30.712	33.590	35.842	42.254	50.328	55.046	64.310	68.300	73.715	75.606	1,2
Sureste	143.231	155.477	164.099	186.277	212.509	229.661	260.176	273.060	292.477	292.673	4,6
Suroeste	187.330	201.427	210.396	235.419	266.053	288.236	324.508	337.710	355.777	355.906	5,6
Bahía Blanca	30.801	34.250	36.278	43.938	51.314	58.688	66.945	71.160	75.348	77.481	1,2
Gral. Pueyrredón	78.760	85.041	89.536	101.675	114.629	124.291	135.235	142.017	150.785	151.565	2,4
Resto Bs As	293.539	325.126	367.871	439.551	509.283	556.091	616.974	687.342	711.974	719.500	11,3
Catamarca	5.954	7.530	8.782	10.500	13.361	16.092	19.522	20.917	24.198	25.669	0,4
Chaco	16.907	21.049	23.914	29.775	38.447	45.506	53.279	58.037	65.887	70.398	1,1
Chubut	36.010	43.122	46.504	55.509	65.252	72.635	84.649	91.774	105.376	110.624	1,7
Córdoba	232.592	264.795	295.524	349.195	408.691	458.274	513.126	551.197	596.237	605.216	9,5
Córdoba Capital	106.997	121.739	133.009	152.444	170.797	183.702	201.156	209.516	218.734	222.941	3,5
Corrientes	18.723	21.405	23.960	29.742	38.026	45.334	52.826	57.408	64.455	65.051	1
Entre Ríos	45.891	52.892	58.470	75.181	93.689	111.358	131.078	143.218	159.290	164.835	2,6
Formosa	6.982	8.524	9.411	11.568	14.846	17.986	21.415	23.684	26.421	28.286	0,4
Jujuy	6.569	8.409	10.312	13.951	18.076	21.716	25.730	27.006	30.244	30.823	0,5
La Pampa	14.463	17.518	20.754	24.233	29.769	34.922	39.987	44.333	48.551	50.582	0,8
La Rioja	5.947	6.968	8.066	10.334	12.441	13.972	16.456	17.017	19.073	20.018	0,3
Mendoza	107.406	123.649	138.578	163.182	188.873	210.676	241.917	260.876	284.530	299.700	4,7
Gran Mendoza	71.279	80.622	89.311	102.344	114.897	123.762	139.104	148.165	149.763	156.544	2,5
Misiones	20.392	23.074	24.715	30.316	37.846	44.935	52.421	58.912	66.355	72.598	1,1
Neuquén	41.637	48.887	53.324	62.227	71.480	80.550	89.271	101.206	115.163	119.733	1,9
Río Negro	36.127	41.314	46.598	54.410	63.663	73.750	84.874	94.611	105.657	118.944	1,9
Salta	13.357	16.979	19.991	25.738	33.109	40.043	46.182	48.513	56.150	59.820	0,9
San Juan	12.176	14.595	16.672	21.763	26.560	30.693	37.900	41.793	45.782	48.624	0,8
San Luis	12.884	15.035	17.602	21.516	26.692	31.317	36.100	39.099	43.441	45.892	0,7
Santa Cruz	15.902	20.257	23.987	28.653	34.011	37.842	41.562	44.771	50.672	51.265	0,8
Santa Fe	233.148	258.487	287.121	346.117	405.863	448.481	499.304	540.200	584.240	590.952	9,3
Rosario	89.062	96.292	103.673	118.863	133.471	142.566	156.305	163.745	173.018	173.443	2,7
Santiago del Estero	8.241	10.107	11.904	14.937	19.253	24.277	28.303	30.702	34.919	37.838	0,6
Tierra del Fuego	17.342	19.953	21.755	22.650	27.389	30.369	34.862	37.757	42.430	43.513	0,7
Tucumán	23.686	28.998	32.792	41.999	53.648	66.680	76.117	83.138	93.983	98.532	1,6
Sin info	1	5	4	3	5	5	3	4	3	3	0,0

Cuadro 39: Frecuencia Siniestral de Robo Parcial por Provincia. Por año de ocurrencia.

Provincia	Frecuencia Siniestral de Robo Parcial										Var. 2016- 2017 %
	2008	2009	2010	2011	2012	2013	2014	2015	2016	2017	
	%										
<b>Total</b>	<b>3,0</b>	<b>3,4</b>	<b>4</b>	<b>3,9</b>	<b>4,1</b>	<b>4,0</b>	<b>4,6</b>	<b>4,3</b>	<b>4,1</b>	<b>3,6</b>	<b>-11,1</b>
Capital Federal	3,6	4,5	5	5,3	4,9	4,4	5,2	4,8	4,9	3,8	-20,8
A.M.B.A.	3,4	4,1	5	5,1	5,3	5,1	5,9	5,7	5,5	4,9	-11,9
Buenos Aires	3,2	3,5	4,4	4,2	4,6	4,7	5,2	4,9	4,6	4,2	-9,3
Gran La Plata	2,4	1,9	3	2,5	3,2	3	4,2	4,0	3,3	3,2	-3,3
Noreste	3,1	3,6	4,8	4,5	4,8	4,4	4,8	4,3	4	3,5	-12,6
Noroeste	2,0	2,5	3,6	3,5	3,7	3,9	4,8	5,0	4,7	4,4	-6,6
Norte Centro	4,2	5,1	6,3	6,5	7,1	7,3	8,1	7,6	7,3	6,4	-11,7
Oeste	2,8	3,5	4,9	5,1	6,0	6,5	7,1	7,1	7,3	6,9	-5,7
Sur	2,5	2,9	3,4	3,3	3,6	3,8	5,4	5,3	5,7	5,1	-11,2
Sureste	3,7	4,2	5,3	5,3	5,9	5,8	6,7	6,5	6,1	6	-1,7
Suroeste	3,8	4,6	6	6,3	7,2	7,3	8	8	8	7,1	-10,5
Bahía Blanca	1,9	1,5	1,7	1,3	1,2	1,2	1,3	1,3	1,2	0,9	-28,6
Gral. Pueyrredón	8,4	7,6	9	8,6	9	10,1	9	7,3	6	5,7	-5,3
Resto Bs As	1,7	1,8	1,8	1,7	1,8	1,6	1,9	1,7	1,7	1,4	-17,1
Catamarca	1,8	2,3	3,7	2,6	3,4	3,1	3,0	3,1	3,3	3,5	7
Chaco	1,4	1,2	2,1	2,3	2,6	2	2,7	2,1	2	1,7	-16,8
Chubut	2,1	2,4	4	3,2	2,9	3,3	4,1	4,3	4,2	3,5	-16,0
Córdoba	2,3	2,8	3	3	3	3,3	3,7	3,6	3,6	3,4	-4,4
Córdoba	3,9	4,7	5,3	5,2	5,4	6,3	7,1	7	7,2	6,9	-4,7
Corrientes	1,4	1,4	1,9	1,8	1,9	1,9	1,9	1,9	1,4	1,2	-14,8
Entre Ríos	1,1	1	1,4	1,1	1,3	1,4	1,4	1,1	1,1	0,9	-22,1
Formosa	0,8	0,5	0,8	0,9	0,9	1,2	1,1	1,1	0,9	0,7	-29
Jujuy	3,5	4,2	4,4	3,1	3,3	3,6	4,2	4,8	4,7	4,3	-7,9
La Pampa	0,7	0,5	0,6	0,6	0,5	0,5	0,5	0,4	0,3	0,3	9,8
La Rioja	2,4	2,3	1,8	1,3	1,6	1,4	1,5	1,5	1,4	1,3	-9,9
Mendoza	5,0	4,8	4,7	4,6	5,7	5,8	6,1	6,9	5,7	5,3	-7,5
Gran Mendoza	6,3	6,1	5,9	5,9	7,4	7,7	8,4	9,5	8	7,5	-6,5
Misiones	0,6	0,6	0,8	0,6	0,7	0,8	1	0,9	0,9	0,6	-32,8
Neuquén	3,7	3,5	4,2	3,7	4,1	4,0	4,8	4,5	3,9	3,9	-2,1
Río Negro	1,6	1,6	2,2	2,2	2,5	2,5	2,7	2,3	2,4	2,3	-4,8
Salta	2,8	2,7	3,7	4,4	4,0	4,0	4,6	5,5	5,2	4,2	-19,3
San Juan	3,8	3,3	2,9	2,6	2,4	2,3	3,3	3,3	3,4	2,7	-20,7
San Luis	2,9	2,4	2,9	2,4	2,2	2,0	2,3	1,9	1,7	1,8	6,2
Santa Cruz	0,6	0,5	0,6	0,7	0,7	0,8	0,9	0,9	0,9	1,1	27,5
Santa Fe	2,0	2,2	2,6	2,7	3,2	2,9	3,7	3,7	2,9	2,6	-10
Rosario	3,9	4,5	5,5	5,7	6,8	6,2	8,2	8,4	6,5	5,9	-9,9
Santiago del Estero	1,2	1,1	1,7	1,7	2,0	1,9	2,5	2,2	1,9	1,6	-18,8
Tierra del Fuego	0,1	0,1	0,2	0,3	0,2	1,1	0,4	0,2	0,2	0,2	11,1
Tucumán	4,4	3,7	6,2	5,3	6,2	5,3	7,3	6,8	7,8	6,8	-12,5

En los Cuadros 37, 38 y 39 se detallan respectivamente, la cantidad de siniestros de robo parcial, cantidad de vehículos expuestos a riesgo que contrataron cobertura de robo parcial y valores de frecuencia siniestral, distribuidos por provincia, zona y año de ocurrencia, para el período 2008-2017.

Para el año 2017 se obtuvo un valor frecuencia siniestral de 3.6%, es decir que aproximadamente 4 de cada 100 vehículos asegurados con cobertura de robo parcial reportaron un siniestro de este tipo. Cabe aclarar que al referirse a un hecho generador de carácter parcial, un mismo vehículo puede reportar más de un siniestro dentro del período de análisis.

Se observa una disminución generalizada de la frecuencia siniestral de robo parcial para el año 2017 respecto del año anterior dentro de los distritos de mayor relevancia en cuanto a densidad poblacional y concentración de vehículos expuestos a riesgo.

El Cuadro 40 muestra datos de cantidad de siniestros de robo parcial ocurridos en el año 2017, valores de frecuencia siniestral y variación interanual por provincia de ocurrencia para los dos segmentos de tipo de vehículo preponderantes en cuanto a cantidad de vehículos asegurados que contrataron cobertura de robo parcial, autos y camionetas.

Cuadro 40: Siniestros de robo parcial por tipo de vehículo en principales zonas, año 2017.

Provincia	Total			Autos			Camionetas		
	Siniestros	Frec. Siniestral %	Frec. Stral. Var. 16-17 %	Siniestros	Frec. Siniestral %	Frec. Stral. Var. 16-17 %	Siniestros	Frec. Siniestral %	Frec. Stral. Var. 16-17 %
<b>Total</b>	<b>231.254</b>	<b>3,6</b>	<b>-11,1</b>	<b>204.734</b>	<b>3,6</b>	<b>-11,5</b>	<b>21.585</b>	<b>4,9</b>	<b>-11</b>
Capital Federal	32.211	3,8	-21,1	29.144	4	-22	1.896	4,4	-24,2
A.M.B.A.	129.078	4,9	-12	117.807	4,9	-12,3	7.988	7	-15,7
Buenos Aires *	116.113	4,2	-9,2	104.759	4,2	-9,2	8.674	5,5	-12,6
Gran La Plata	6.655	3,2	-3,3	6.176	3,1	-2,6	413	5,2	-17,7
Noreste	11.583	3,5	-12,7	10.481	3,4	-13,3	881	5,7	-14,7
Noroeste	7.732	4,4	-6,7	7.017	4,3	-7,8	569	7,1	5,1
Norte Centro	15.286	6,4	-11,8	13.932	6,4	-12	967	10,8	-14,1
Oeste	8.796	6,9	-6,5	8.206	6,9	-6,2	426	10,8	-11,2
Sur	3.843	5,1	-11,6	3.389	4,9	-12	381	10,9	-11,4
Sureste	17.612	6	-1,8	16.283	6	-1,7	977	9,1	-10,9
Suroeste	25.360	7,1	-10,4	23.179	7,1	-10,2	1.478	11	-14
Bahía Blanca	672	0,9	-28,1	538	0,8	-29,5	101	2	-34,8
Gral. Pueyrredón	8.636	5,7	-5,3	7.718	5,6	-5,6	808	9,6	-4,2
Resto Bs As	9.938	1,4	-15,7	7.840	1,3	-16,2	1.673	2,3	-13
Córdoba Capital	15.374	6,9	-4,6	13.945	6,7	-5,1	1.268	13,5	-2,9
Gran Mendoza	11.786	7,5	-6,5	10.757	7,4	-6,6	970	11,9	-6,4
Rosario	10.153	5,9	-9,7	9.312	5,7	-9,8	695	10,1	-15
Resto del país	45.617	2,1	-9,3	36.817	1,9	-10,5	8.082	3,8	-6,4

- ◆ Zona Gran La Plata, integrada por los partidos de Berisso, Ensenada y La Plata.
- ◆ Zona Sur, integrada por los partidos de Esteban Echeverría, Ezeiza, Presidente Perón y San Vicente.
- ◆ Zona Sureste, integrada por los partidos de Almirante Brown, Avellaneda, Berazategui, Florencio Varela y Quilmes.
- ◆ Zona Suroeste, integrada por los partidos de La Matanza, Lanús y Lomas de Zamora.
- ◆ Zona Noreste, integrada por los partidos de Escobar, San Fernando, San Isidro, Tigre y Vicente López.
- ◆ Zona Noroeste, integrada por los partidos de General Rodríguez, Merlo, Moreno y Pilar.
- ◆ Zona Norte Centro, integrada por los partidos de General San Martín, José C. Paz, Malvinas Argentinas, San Miguel y Tres de Febrero
- ◆ Zona Oeste, integrada por los partidos de Hurlingham, Ituzaingó, Morón.

IF-2018-38223406-APN-GEYE#SSN



Los valores de frecuencia siniestral total están prácticamente determinados por los valores del segmento **Autos** debido a la injerencia del mismo en la ponderación. Dentro de este segmento, los distritos con valores de frecuencia siniestral que superaron ampliamente la media general de 3,6% fueron: zona **Norte Centro** (General San Martín, José C. Paz, Malvinas Argentinas, San Miguel y Tres de Febrero) con 6,4%; zona **Oeste**, integrada por los partidos de Hurlingham, Ituzaingó y Morón con 6,9%, zona **Suroeste** (La Matanza, Lanús y Lomas de Zamora) con 7,1%, **Córdoba Capital** con 6,7% y zona **Gran Mendoza** con 7,4%.

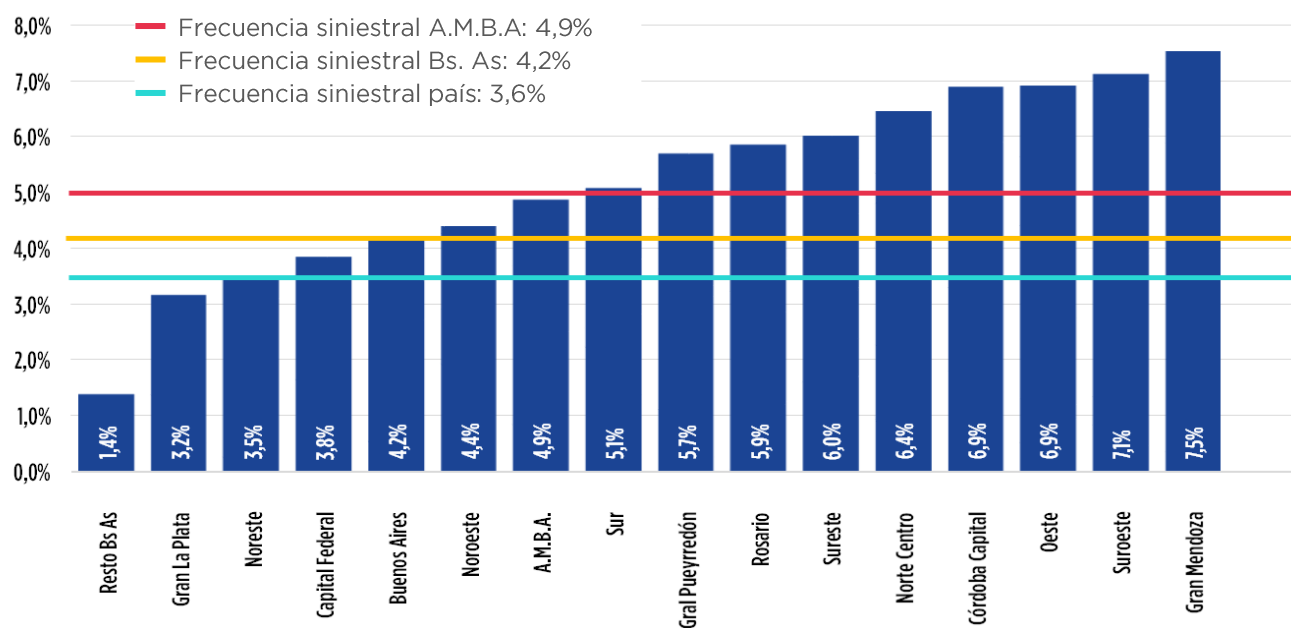
En cuanto al segmento **Camionetas**, la frecuencia siniestral resulta más elevada debido a las características propias de esta categoría, donde los altos costos de sus accesorios y autopartes determinan la consecución de este tipo de delito.

Dentro de dicho segmento, se observan zonas donde el valor de frecuencia siniestral resulta más del doble que la media general del 4,9%, a saber, zona **Norte Centro** (General San Martín, José C. Paz, Malvinas Argentinas, San Miguel y Tres de Febrero) con 10,8%;

zona **Oeste** (Hurlingham, Ituzaingó y Morón) con 10,8%; zona **Sur** (Esteban Echeverría, Ezeiza, Presidente Perón y San Vicente) con 10,8% y zona **Suroeste** (La Matanza, Lanús y Lomas de Zamora) con 11%, **Córdoba Capital** con 13,5%, zona **Gran Mendoza** con 11,9% y **Rosario** con 10,1%.

En el **Gráfico 7** puede observarse el posicionamiento de las zonas de ocurrencia más relevantes teniendo en cuenta la concentración de siniestros de robo parcial, ordenado en función al valor de frecuencia siniestral de robo total durante el año 2017.

Gráfico 7: Frecuencia siniestral de robo parcial en principales zonas, año 2017.



En los Cuadros 41, 42 y 43 se detallan cantidades de siniestros de robo parcial, de vehículos expuestos a riesgo que contrataron la cobertura de robo parcial y los valores resultantes de frecuencia siniestral para los diferentes distritos del Área Metropolitana (A.M.B.A.) y otras ciudades de importancia en cuanto a cantidad de siniestros de este tipo durante los últimos 10 años.

Cuadro 41: Siniestros de robo parcial en los partidos del Área Metropolitana, por año.

Provincia / Zona	Partido	Cantidad de Siniestros de Robo Parcial										Cuota Part. 2017 %
		2008	2009	2010	2011	2012	2013	2014	2015	2016	2017	
<b>Total</b>		<b>84.024</b>	<b>103.067</b>	<b>136.232</b>	<b>149.536</b>	<b>181.410</b>	<b>195.868</b>	<b>249.041</b>	<b>252.856</b>	<b>255.395</b>	<b>231.254</b>	<b>100</b>
Capital Federal		19.532	25.229	33.037	33.828	34.209	32.452	41.120	38.554	40.995	32.211	13,9
A.M.B.A.		49.545	62.948	85.250	91.909	107.828	112.437	143.643	142.571	146.282	129.078	55,8
Buenos Aires		42.043	50.412	67.678	74.864	93.496	102.223	127.375	127.085	126.940	116.113	50,2
Gran La Plata		2.311	2.115	3.590	3.419	4.824	5.051	7.785	7.818	6.743	6.655	2,9
	Berisso	95	117	148	169	277	207	380	410	446	389	0,2
	Ensenada	45	75	84	85	131	140	218	251	257	228	0,1
	La Plata	2.171	1.923	3.358	3.165	4.416	4.704	7.187	7.157	6.040	6.038	2,6
Noreste		5.915	7.212	10.031	10.284	12.137	12.004	14.403	13.739	13.142	11.583	5,0
	Escobar	280	343	440	593	730	791	965	1.117	1.127	1.021	0,4
	San Fernando	582	733	927	902	1.154	1.043	1.318	1.169	1.124	898	0,4
	San Isidro	2.081	2.486	3.373	3.391	3.757	3.786	4.265	3.796	3.697	3.417	1,5

IF-2018-38223406-APN-GEYE#SSN

Provincia / Zona	Partido	Cantidad de Siniestros de Robo Parcial										Cuota Part. 2017 %
		2008	2009	2010	2011	2012	2013	2014	2015	2016	2017	
Noroeste	Tigre	947	1.230	1.368	1.552	1.951	1.758	2.577	2.843	2.845	2.230	1,0
	Vicente López	2.025	2.420	3.923	3.846	4.545	4.626	5.278	4.814	4.349	4.017	1,7
		1.501	2.124	3.282	3.614	4.469	5.390	7.506	8.193	8.203	7.732	3,3
	General Rodríguez	84	133	197	161	291	253	426	505	517	498	0,2
	Merlo	443	661	1.132	1.319	1.630	2.107	2.787	3.110	3.023	2.958	1,3
Norte Centro	Moreno	485	685	1.024	1.173	1.519	1.782	2.836	2.940	3.005	2.838	1,2
	Pilar	489	645	929	961	1.029	1.248	1.457	1.638	1.658	1.438	0,6
		5.154	6.824	8.927	10.241	12.868	14.219	17.489	17.291	17.465	15.286	6,6
	José C. Paz	239	272	396	442	604	626	1.041	1.142	1.195	1.161	0,5
	Malvinas Argentinas	330	409	637	709	949	947	1.382	1.645	1.713	1.493	0,6
Oeste	San Martín	2.131	2.728	3.456	4.154	4.711	5.139	5.997	5.618	5.407	4.544	2,0
	San Miguel	589	731	1.075	1.054	1.423	1.509	1.866	2.007	2.277	2.104	0,9
	Tres de febrero	1.865	2.684	3.363	3.882	5.181	5.998	7.203	6.879	6.873	5.984	2,6
		1.928	2.591	3.926	4.444	5.883	6.859	8.371	8.612	9.294	8.796	3,8
	Hurlingham	352	402	626	706	950	1.189	1.399	1.452	1.653	1.385	0,6
Sur	Ituzaingo	386	567	790	950	1.123	1.551	1.741	2.020	2.122	2.095	0,9
	Morón	1.190	1.622	2.510	2.788	3.810	4.119	5.231	5.140	5.519	5.316	2,3
		760	989	1.233	1.389	1.833	2.097	3.463	3.662	4.240	3.843	1,7
	Esteban Echeverría	641	829	1.028	1.093	1.463	1.706	2.709	2.796	3.266	2.956	1,3
	Ezeiza	31	45	56	81	129	112	234	243	251	237	0,1
Sureste	Presidente Perón	50	51	76	102	114	138	273	337	404	346	0,1
	San Vicente	38	64	73	113	127	141	247	286	319	304	0,1
		5.350	6.569	8.720	9.885	12.564	13.418	17.493	17.800	17.922	17.612	7,6
	Almirante Brown	732	938	1.397	1.568	1.993	2.102	3.197	3.429	3.311	3.345	1,4
	Avellaneda	1.598	2.176	2.606	3.167	3.576	3.634	4.082	4.081	4.290	3.946	1,7
Suroeste	Berazategui	496	637	728	797	1.126	1.318	1.816	1.917	2.118	2.223	1,0
	Florencio Varela	344	348	499	568	923	971	1.526	1.641	1.862	1.881	0,8
	Quilmes	2.180	2.470	3.490	3.785	4.946	5.393	6.872	6.732	6.341	6.217	2,7
		7.094	9.295	12.504	14.805	19.041	20.947	26.013	26.902	28.278	25.360	11,0
	La Matanza	2.914	3.881	5.468	7.266	9.945	10.383	13.613	13.486	15.041	13.886	6,0
Bahía Blanca	Lanús	2.168	2.770	3.579	3.748	4.367	5.012	5.786	6.442	6.374	5.554	2,4
	Lomas de Zamora	2.012	2.644	3.457	3.791	4.729	5.552	6.614	6.974	6.863	5.920	2,6
		572	528	631	586	636	725	845	932	909	672	0,3
	General Pueyrredón	6.589	6.476	8.065	8.768	10.312	12.516	12.144	10.314	9.074	8.636	3,7
	Resto de Buenos Aires	4.869	5.689	6.769	7.429	8.929	8.997	11.863	11.822	11.670	9.938	4,3
Rosario	Córdoba Capital	4.156	5.779	6.990	7.993	9.246	11.623	14.355	14.769	15.806	15.374	6,6
	Gran Mendoza	4.477	4.908	5.299	6.060	8.515	9.478	11.642	14.121	12.060	11.786	5,1
		3.500	4.380	5.697	6.752	9.135	8.894	12.772	13.759	11.216	10.153	4,4
	Resto del País	10.316	12.359	17.531	20.039	26.809	31.198	41.777	44.568	48.378	45.617	19,7

Cuadro 42: Vehículos Expuestos a Riesgo con cobertura de robo parcial en los partidos del Área Metropolitana, por año.

Provincia/ Zona	Partido	Vehículos Expuestos a Riesgo (Cobertura de Robo Parcial)										Cuota Var. 2016- 2017 %
		2008	2009	2010	2011	2012	2013	2014	2015	2016	2017	
<b>Total</b>		<b>2.792.592</b>	<b>3.071.088</b>	<b>3.411.755</b>	<b>3.842.823</b>	<b>4.437.329</b>	<b>4.882.923</b>	<b>5.460.932</b>	<b>5.825.158</b>	<b>6.239.962</b>	<b>6.353.723</b>	<b>100</b>
Capital Federal		539.944	559.128	662.619	637.183	703.806	736.819	789.405	807.681	841.071	837.258	13,2
A.M.B.A.		1.457.154	1.553.117	1.717.330	1.814.160	2.041.112	2.186.440	2.414.891	2.508.467	2.638.799	2.646.260	41,6
Buenos Aires		1.320.310	1.438.407	1.548.396	1.762.142	2.012.532	2.188.690	2.444.641	2.601.305	2.735.835	2.757.548	43,4
Gran La Plata		98.157	108.965	118.597	134.614	152.954	166.761	184.398	193.725	206.057	210.373	3,3
	Berisso	5.997	6.798	7.200	8.514	10.005	11.195	12.650	13.706	15.069	15.358	0,2
	Ensenada	3.809	4.236	4.558	5.435	6.475	7.023	7.662	8.271	8.845	8.826	0,1
	La Plata	88.351	97.932	106.839	120.665	136.474	148.543	164.086	171.748	182.143	186.189	2,9
Noreste		187.857	200.595	211.102	228.878	255.101	272.888	302.566	316.176	330.913	334.185	5,3
	Escobar	21.213	23.264	24.787	27.521	31.840	35.082	39.593	42.243	45.638	45.666	0,7
	San Fernando	15.548	16.836	17.444	19.027	21.428	22.491	24.991	25.106	25.881	26.484	0,4
	San Isidro	62.478	65.649	69.293	74.766	81.696	86.289	95.022	97.512	100.317	101.397	1,6
	Tigre	31.322	34.565	37.015	41.182	47.692	51.810	59.404	62.499	67.136	69.805	1,1
	Vicente López	57.297	60.281	62.562	66.381	72.445	77.216	83.556	88.817	91.941	90.833	1,4
Noroeste		76.600	84.879	92.022	103.485	122.044	136.573	157.373	165.430	174.400	176.147	2,8
	General Rodríguez	5.344	5.930	6.582	7.309	8.502	9.384	10.748	10.925	12.050	12.654	0,2
	Merlo	21.286	23.566	25.458	28.999	34.879	38.742	45.035	47.458	49.782	48.172	0,8
	Moreno	18.984	21.207	22.912	26.436	31.775	35.185	40.651	44.168	47.127	47.137	0,7
	Pilar	30.986	34.175	37.071	40.741	46.889	53.262	60.939	62.880	65.440	68.184	1,1
Norte Centro		123.952	134.419	142.399	158.744	180.597	194.450	216.121	226.088	238.775	237.007	3,7
	José C. Paz	8.724	10.021	10.912	12.718	15.735	17.786	20.616	22.018	24.328	23.750	0,4
	Malvinas Argentinas	11.558	13.057	14.333	16.721	20.388	22.716	26.228	27.559	29.400	28.988	0,5
	San Martín	44.273	47.192	48.902	54.029	60.521	64.601	70.516	72.738	75.781	75.219	1,2
	San Miguel	19.747	21.636	23.270	27.242	30.856	32.364	36.001	38.443	41.548	41.876	0,7
	Tres de febrero	39.650	42.513	44.982	48.035	53.097	56.983	62.760	65.329	67.717	67.174	1,1
Oeste		69.372	74.638	80.253	87.306	97.720	106.007	116.034	120.298	125.616	127.104	2
	Hurlingham	14.324	15.585	17.244	18.908	21.308	23.837	25.508	26.333	27.706	28.133	0,4
	Ituzaingó	17.004	18.657	20.338	22.364	25.394	27.700	30.923	32.360	34.057	34.536	0,5
	Morón	38.044	40.396	42.671	46.035	51.017	54.469	59.604	61.606	63.853	64.434	1

IF-2018-38223406-APN-GEYE#SSN

Provincia/ Zona	Partido	Vehículos Expuestos a Riesgo (Cobertura de Robo Parcial)										Cuota Var. 2016- 2017 %
		2008	2009	2010	2011	2012	2013	2014	2015	2016	2017	
Sur		30.712	33.590	35.842	42.254	50.328	55.046	64.310	68.300	73.715	75.606	1,2
	Esteban Echeverría	16.260	17.781	18.775	21.954	25.617	27.632	31.762	33.125	34.826	34.633	0,5
	Ezeiza	8.002	8.767	9.496	11.400	13.945	15.344	18.389	19.709	21.368	22.514	0,4
	Presidente Perón	2.057	2.323	2.380	3.051	3.914	4.313	5.163	5.576	6.406	6.805	0,1
	San Vicente	4.393	4.720	5.192	5.849	6.852	7.756	8.995	9.889	11.114	11.655	0,2
Sureste		143.231	155.477	164.099	186.277	212.509	229.661	260.176	273.060	292.477	292.673	4,6
	Almirante Brown	29.849	32.497	34.714	39.595	46.125	49.864	57.176	60.187	63.336	61.681	1,0
	Avellaneda	36.447	38.713	40.580	44.094	48.608	51.929	57.547	59.668	62.467	61.962	1,0
	Berazategui	18.604	20.393	21.762	25.508	29.702	32.530	37.462	39.676	43.753	44.662	0,7
	Florencio Varela	12.071	13.819	15.093	18.045	21.895	24.274	28.337	29.820	32.533	32.815	0,5
	Quilmes	46.259	50.053	51.951	59.035	66.178	71.065	79.654	83.708	90.388	91.554	1,4
Suroeste		187.330	201.427	210.396	235.419	266.053	288.236	324.508	337.710	355.777	355.906	5,6
	La Matanza	88.034	95.976	101.840	115.118	131.773	144.202	163.518	170.361	179.081	179.660	2,8
	Lanús	48.124	50.943	51.871	57.068	63.448	67.791	75.341	77.914	81.658	81.075	1,3
	Lomas de Zamora	51.171	54.508	56.685	63.234	70.832	76.243	85.649	89.435	95.038	95.172	1,5
Bahía Blanca		30.801	34.250	36.278	43.938	51.314	58.688	66.945	71.160	75.348	77.481	1,2
General Pueyrredón		78.760	85.041	89.536	101.675	114.629	124.291	135.235	142.017	150.785	151.565	2,4
Resto de Buenos Aires		293.539	325.126	367.871	439.551	509.283	556.091	616.974	687.342	711.974	719.500	11,3
Córdoba Capital		106.997	121.739	133.009	152.444	170.797	183.702	201.156	209.516	218.734	222.941	3,5
Gran Mendoza		71.279	80.622	89.311	102.344	114.897	123.762	139.104	148.165	149.763	156.544	2,5
Rosario		89.062	96.292	103.673	118.863	133.471	142.566	156.305	163.745	173.018	173.443	2,7
Resto del País		665.000	774.901	874.746	1.069.848	1.301.827	1.507.384	1.730.320	1.894.746	2.121.541	2.205.989	34,7

Cuadro 43: Frecuencia siniestral de robo parcial en partidos del Área Metropolitana, por año.

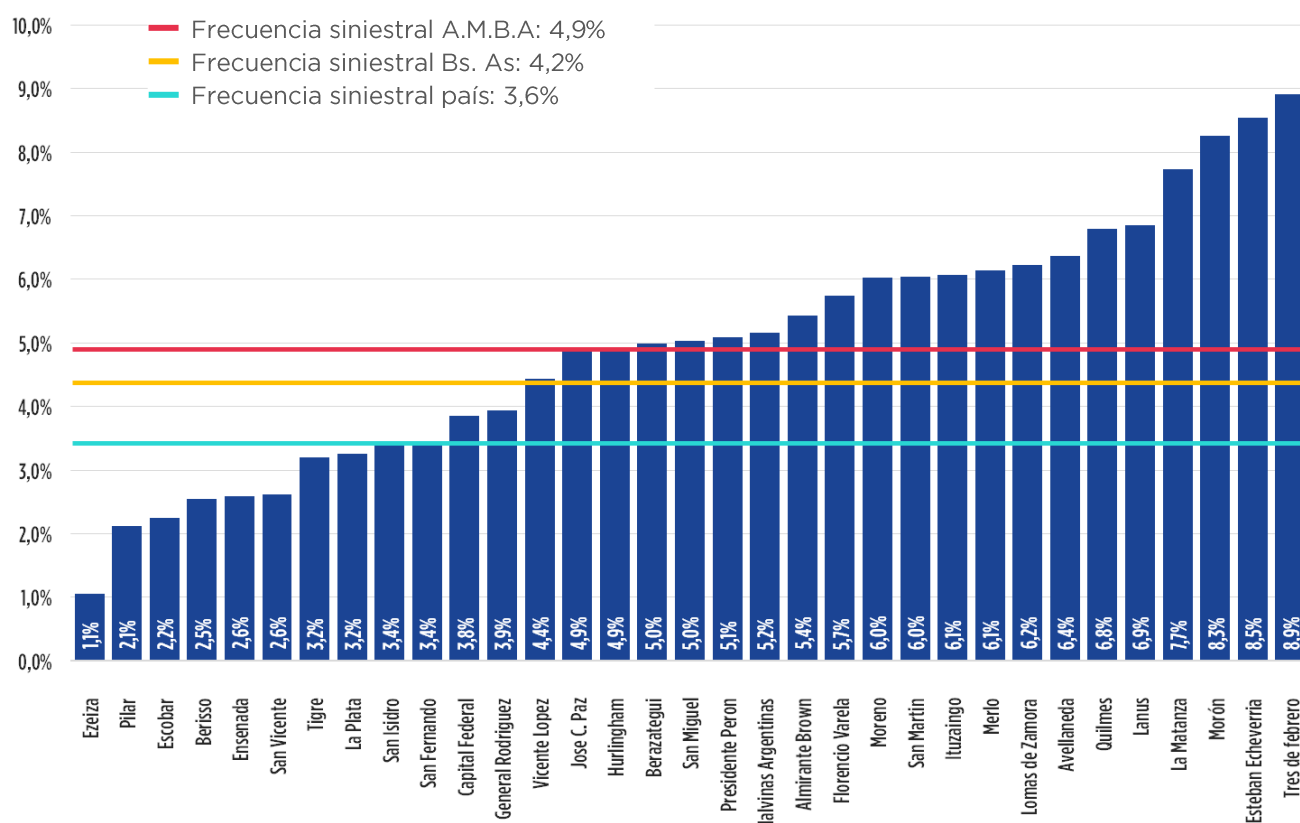
Provincia / Zona	Partido	Frecuencia Siniestral de Robo Parcial										Var. 2016-2017 %
		2008	2009	2010	2011	2012	2013	2014	2015	2016	2017	
<b>Total</b>		<b>3,0</b>	<b>3,4</b>	<b>4,0</b>	<b>3,9</b>	<b>4,1</b>	<b>4,0</b>	<b>4,6</b>	<b>4,3</b>	<b>4,1</b>	<b>3,6</b>	<b>-11</b>
Capital Federal		3,6	4,5	5,0	5,3	4,9	4,4	5,2	4,8	4,9	3,8	-21
A.M.B.A.		3,4	4,1	5,0	5,1	5,3	5,1	5,9	5,7	5,5	4,9	-12
Buenos Aires		3,2	3,5	4,4	4,2	4,6	4,7	5,2	4,9	4,6	4,2	-9
Gran La Plata		2,4	1,9	3,0	2,5	3,2	3,0	4,2	4,0	3,3	3,2	-3
	Berisso	1,6	1,7	2,1	2,0	2,8	1,8	3,0	3,0	3,0	2,5	-14
	Ensenada	1,2	1,8	1,8	1,6	2,0	2,0	2,8	3,0	2,9	2,6	-11
	La Plata	2,5	2,0	3,1	2,6	3,2	3,2	4,4	4,2	3,3	3,2	-2
Noreste		3,1	3,6	4,8	4,5	4,8	4,4	4,8	4,3	4,0	3,5	-13
	Escobar	1,3	1,5	1,8	2,2	2,3	2,3	2,4	2,6	2,5	2,2	-9
	San Fernando	3,7	4,4	5,3	4,7	5,4	4,6	5,3	4,7	4,3	3,4	-22
	San Isidro	3,3	3,8	4,9	4,5	4,6	4,4	4,5	3,9	3,7	3,4	-9
	Tigre	3,0	3,6	3,7	3,8	4,1	3,4	4,3	4,5	4,2	3,2	-25
	Vicente López	3,5	4,0	6,3	5,8	6,3	6,0	6,3	5,4	4,7	4,4	-7
Noroeste		2,0	2,5	3,6	3,5	3,7	3,9	4,8	5,0	4,7	4,4	-7
	General Rodríguez	1,6	2,2	3,0	2,2	3,4	2,7	4,0	4,6	4,3	3,9	-8
	Merlo	2,1	2,8	4,4	4,5	4,7	5,4	6,2	6,6	6,1	6,1	1
	Moreno	2,6	3,2	4,5	4,4	4,8	5,1	7,0	6,7	6,4	6,0	-6
	Pilar	1,6	1,9	2,5	2,4	2,2	2,3	2,4	2,6	2,5	2,1	-17
Norte Centro		4,2	5,1	6,3	6,5	7,1	7,3	8,1	7,6	7,3	6,4	-12
	José C. Paz	2,7	2,7	3,6	3,5	3,8	3,5	5,0	5,2	4,9	4,9	0
	Malvinas Argentinas	2,9	3,1	4,4	4,2	4,7	4,2	5,3	6,0	5,8	5,2	-12
	San Martín	4,8	5,8	7,1	7,7	7,8	8,0	8,5	7,7	7,1	6,0	-15
	San Miguel	3,0	3,4	4,6	3,9	4,6	4,7	5,2	5,2	5,5	5,0	-8
	Tres de febrero	4,7	6,3	7,5	8,1	9,8	10,5	11,5	10,5	10,1	8,9	-12
Oeste		2,8	3,5	4,9	5,1	6,0	6,5	7,2	7,2	7,4	6,9	-6
	Hurlingham	2,5	2,6	3,6	3,7	4,5	5,0	5,5	5,5	6,0	4,9	-17
	Ituzzaingo	2,3	3,0	3,9	4,2	4,4	5,6	5,6	6,2	6,2	6,1	-3
	Morón	3,1	4,0	5,9	6,1	7,5	7,6	8,8	8,3	8,6	8,3	-5
Sur		2,5	2,9	3,4	3,3	3,6	3,8	5,4	5,4	5,8	5,1	-12
	Esteban Echeverría	3,9	4,7	5,5	5,0	5,7	6,2	8,5	8,4	9,4	8,5	-9
	Ezeiza	0,4	0,5	0,6	0,7	0,9	0,7	1,3	1,2	1,2	1,1	-10
	Presidente Perón	2,4	2,2	3,2	3,3	2,9	3,2	5,3	6,0	6,3	5,1	-19
	San Vicente	0,9	1,4	1,4	1,9	1,9	1,8	2,7	2,9	2,9	2,6	-9
Sureste		3,7	4,2	5,3	5,3	5,9	5,8	6,7	6,5	6,1	6,0	-2
	Almirante Brown	2,5	2,9	4,0	4,0	4,3	4,2	5,6	5,7	5,2	5,4	4
	Avellaneda	4,4	5,6	6,4	7,2	7,4	7,0	7,1	6,8	6,9	6,4	-7
	Berazategui	2,7	3,1	3,3	3,1	3,8	4,1	4,8	4,8	4,8	5,0	3
	Florencio Varela	2,8	2,5	3,3	3,1	4,2	4,0	5,4	5,5	5,7	5,7	0
	Quilmes	4,7	4,9	6,7	6,4	7,5	7,6	8,6	8,0	7,0	6,8	-3
Suroeste		3,8	4,6	5,9	6,3	7,2	7,3	8,0	8,0	7,9	7,1	-10
	La Matanza	3,3	4,0	5,4	6,3	7,5	7,2	8,3	7,9	8,4	7,7	-8
	Lanús	4,5	5,4	6,9	6,6	6,9	7,4	7,7	8,3	7,8	6,9	-12
	Lomas de Zamora	3,9	4,9	6,1	6,0	6,7	7,3	7,7	7,8	7,2	6,2	-14
Bahía Blanca		1,9	1,5	1,7	1,3	1,2	1,2	1,3	1,3	1,2	0,9	-28
General Pueyrredón		8,4	7,6	9,0	8,6	9,0	10,1	9,0	7,3	6,0	5,7	-5
Resto de Buenos Aires		1,7	1,7	1,8	1,7	1,8	1,6	1,9	1,7	1,6	1,4	-16
Córdoba Capital		3,9	4,7	5,3	5,2	5,4	6,3	7,1	7,0	7,2	6,9	-5
Gran Mendoza		6,3	6,1	5,9	5,9	7,4	7,7	8,4	9,5	8,1	7,5	-7
Rosario		3,9	4,5	5,5	5,7	6,8	6,2	8,2	8,4	6,5	5,9	-10
Resto del País		1,6	1,6	2,0	1,9	2,1	2,1	2,4	2,4	2,3	2,1	-9

IF-2018-38223406-APN-GEYE#SSN

Si bien los valores de frecuencia siniestral muestran una disminución interanual en varios de los partidos más relevantes según su concentración de vehículos expuestos a riesgo, la mayoría de los distritos del A.M.B.A. se posicionaron por encima de la media general de 3.6%, y en algunos casos llegaron a más que duplicar dicho valor.

El Gráfico 8 muestra de forma ordenada los valores de frecuencia siniestral de robo parcial de los distintos distritos del A.M.B.A. para el año 2017.

Gráfico 8: Frecuencia siniestral de robo parcial en distritos del A.M.B.A., año 2017.



Cuadro 44: Siniestros de robo parcial por año de fabricación, año 2017.

Año de Fabricación	Cantidad	Cuota	Acumulado
<b>TOTAL</b>	<b>231.254</b>	<b>%</b>	<b>%</b>
2017	20.535	9	9
2016	30.528	13	22
2015	21.205	9	31
2014	21.538	9	41
2013	27.791	12	53
2012	20.098	9	61
2011	17.305	7	69
2010	12.498	5	74
2009	9.147	4	78
2008	10.130	4	82
2007	8.578	4	86
2006	6.592	3	89
2005	5.086	2	91
2004	3.690	2	93
2003	1.477	1	93
2002	960	0	94
2001	1.810	1	95
2000	2.495	1	96
1999	2.459	1	97
1998	2.191	1	98
1997	1.566	1	98
Resto	3.575	2	100

El Cuadro 44 detalla la distribución de vehículos robados parcialmente según el año de fabricación, se concluye que el 82% de los mismos tienen 10 años o menos de antigüedad, a diferencia de lo planteado anteriormente para el hecho generador de robo total, donde para dicho lapso temporal se acumuló el 62% de los casos (Cuadro 31). Esta situación se encuentra dentro de la normalidad dada las características de este tipo de delito y la comercialización de accesorios y autopartes de vehículos de escasa antigüedad.



El Cuadro 45 expone los treinta primeros puestos del ranking de vehículos robados parcialmente por marca y modelo (únicamente para autos y camionetas, no se tiene en cuenta la versión del modelo).

Cuadro 45: Siniestros de robo parcial. Ranking por marca y modelo, año 2017

Posición	Marca	Modelo
1	VOLKSWAGEN	GOL
2	RENAULT	CLIO
3	FORD	ECOSPORT
4	TOYOTA	HILUX
5	PEUGEOT	207
6	FIAT	PALIO
7	PEUGEOT	PARTNER
8	PEUGEOT	308
9	VOLKSWAGEN	AMAROK
10	FORD	FIESTA
11	RENAULT	KANGOO
12	FORD	RANGER
13	PEUGEOT	206
14	FORD	KA
15	RENAULT	SANDERO
16	CHEVROLET	CORSA
17	FIAT	UNO
18	CHEVROLET	CLASSIC
19	FORD	FOCUS
20	VOLKSWAGEN	FOX
21	VOLKSWAGEN	SURAN
22	CITRÖEN	C3
23	VOLKSWAGEN	BORA
24	CITRÖEN	BERLINGO
25	FIAT	FIORINO
26	FIAT	SIENA
27	CITRÖEN	C4
28	RENAULT	DUSTER
29	PEUGEOT	208
30	TOYOTA	COROLLA

Realizando un análisis comparativo con el Cuadro 32 donde se detallaba el ranking de vehículos robados de forma total, puede observarse que, naturalmente y teniendo en cuenta el costo de los accesorios y autopartes, en los primeros lugares de vehículos robados parcialmente se ubican modelos de mayor valor respecto a los referenciados en el ranking de robo total.



República Argentina - Poder Ejecutivo Nacional  
2018 - Año del Centenario de la Reforma Universitaria

**Hoja Adicional de Firmas  
Informe gráfico**

**Número:** IF-2018-38223406-APN-GEYE#SSN

CIUDAD DE BUENOS AIRES  
Miércoles 8 de Agosto de 2018

**Referencia:** Comunicación de Siniestros de Casco del Ramo Automotores 2017

---

El documento fue importado por el sistema GEDO con un total de 71 pagina/s.

Digitally signed by GESTION DOCUMENTAL ELECTRONICA - GDE  
DN: cn=GESTION DOCUMENTAL ELECTRONICA - GDE, c=AR, o=MINISTERIO DE MODERNIZACION,  
ou=SECRETARIA DE MODERNIZACION ADMINISTRATIVA, serialNumber=CUIT 30715117564  
Date: 2018.08.08 16:11:19 -03'00'

Nicolás Jasper  
Gerente  
Gerencia de Estudios y Estadísticas  
Superintendencia de Seguros de la Nación

Digitally signed by GESTION DOCUMENTAL ELECTRONICA - GDE  
DN: cn=GESTION DOCUMENTAL ELECTRONICA - GDE, c=AR, o=MINISTERIO DE MODERNIZACION, ou=SECRETARIA DE MODERNIZACION ADMINISTRATIVA, serialNumber=CUIT 30715117564  
Date: 2018.08.08 16:11:20 -03'00'